



Strategický plán rozvoje města Dubí 2024-2034

Analytická část



Obsah

Úvod	6
Struktura analytické části	6
Geografický kontext	6
Správní kontext.....	7
Stručná historie	8
Demografická a sociální situace	10
Demografická situace.....	10
Budoucí demografický vývoj	14
Sociální situace a rizikové jevy	15
Bezpečnost	17
Problémová analýza	19
Infrastruktura.....	20
Dopravní infrastruktura.....	20
Sítě.....	20
Veřejné objekty	22
Problémová analýza	23
Služby a bydlení.....	24
Zdravotnictví.....	24
Vzdělávání	24
Sociální služby	25
Bydlení.....	26
Občanská vybavenost.....	27
Problémová analýza	30
Doprava	31
Dopravní zátěž.....	31
Dopravní síť	32
Dopravní dostupnost.....	32
Bezmotorová doprava	33
Problémová analýza	33
Ekonomika a cestovní ruch	34
Ekonomická struktura	34



Významní zaměstnavatelé.....	35
Pracovní síla.....	35
Ekonomika cestovního ruchu	36
Problémová analýza	37
Životní prostředí	38
Příroda a krajina	38
Ochrana přírody	38
Voda	39
Ovzduší.....	39
Odpadové hospodářství.....	40
Environmentální rizika.....	41
Problémová analýza	42
Veřejná správa	43
Organizace a spolupráce	43
Struktura veřejné správy	44
Hospodaření města	44
Marketing města	45
Spolupráce.....	45
Zapojení obyvatel	45
Problémová analýza	46
Použité zdroje:	47

Seznam tabulek

Tabulka 1: Druhy pozemků ve městě Dubí (v ha)	7
Tabulka 2: Správní kontext města Dubí.....	7
Tabulka 3: Základní demografické trendy.....	12
Tabulka 4: Stárnutí obyvatel	12
Tabulka 5: Vzdělanostní struktura obyvatel.....	13
Tabulka 6: Národnostní složení.....	13
Tabulka 7: Projekce stárnutí obyvatel.....	15
Tabulka 8: Hospodařící domácnosti podle typu	16



Tabulka 9: Sociálně rizikové ukazatele	16
Tabulka 10: Trestné činy a přestupky	17
Tabulka 11: Porovnání kriminality (rok 2023)	17
Tabulka 12: Přehled veřejných objektů	22
Tabulka 13: Zdravotnická zařízení v Dubí	24
Tabulka 14: Přehled vzdělávacích zařízení v Dubí	25
Tabulka 15: Zařízení občanské vybavenosti	27
Tabulka 16: Přehled turistických tras a cyklotras	28
Tabulka 17: Sportovní a volnočasové organizace	28
Tabulka 18: Intenzita dopravy	31
Tabulka 19: Přehled silnic	32
Tabulka 20: Regionální tratě	32
Tabulka 21: dojezdové vzdálenosti z Dubí	33
Tabulka 22: Podnikatelské subjekty dle právní formy	34
Tabulka 23: Podnikatelské subjekty dle převažující činnosti	34
Tabulka 24: Zaměstnanost a nezaměstnanost ve vybraných městech v roce 2021	36
Tabulka 25: Kapacita a návštěvnost hromadných ubytovacích zařízení	37
Tabulka 26: Výsledky rozborů v distribuční síti	39
Tabulka 27: Odpadové hospodářství za r. 2023	40
Tabulka 28: Hospodaření města (tis. Kč)	44
Tabulka 29: Volební účast v komunálních volbách	46

Seznam obrázků

Obrázek 1: Poloha města Dubí v regionálním kontextu	6
Obrázek 2: Historický vývoj počtu obyvatel	10
Obrázek 3: Počet obyvatel v moderní době	11
Obrázek 4: Počet obyvatel v místních částech	11
Obrázek 5: Podíl vysokoškoláků ve vybraných městech	13
Obrázek 6: Věková pyramida	14
Obrázek 7: Územní rozložení deliktů (rok 2023)	18
Obrázek 8: Pokrytí vysokorychlostním internetem	22



Obrázek 9: Počet dokončených bytů ve městě Dubí	26
Obrázek 10: Intenzita dopravy.....	31
Obrázek 11: Prvky ochrany přírody	38
Obrázek 12: Průměrné koncentrace částic PM10 na stanicích imisního monitoringu	40
Obrázek 13: Roční změna teploty ve městě Dubí.....	41
Obrázek 14: Organizační struktura města Dubí	44

Seznam zkratk

APK	Asistent prevence kriminality
ASZ	Agentura pro sociální začleňování
ČOV	Čistírna odpadních vod
ČSÚ	Český statistický úřad
EO	Ekvivalent obyvatel
IK	Index kriminality
LAU	Local Administrative Units
MAS	Místní akční skupina
NUTS	Nomenklatura územních statistických jednotek
OO PČR	Obvodní oddělení Policie České republiky
ORP	Obec s rozšířenou působností
OÚ	Obecní úřad
POH	Plán odpadového hospodářství
POHo	Plán odpadového hospodářství obce
RIS	Regionální informační servis
SLBD	Sčítání lidí, bytů a domů
TČ	Trestné činy
ÚSES	Územní systém ekologické stability
ZUJ	Základní územní jednotka
ŽP	Životní prostředí



Úvod

Analytická část je vstupní částí Strategického plánu rozvoje města. Podává přehlednou situační analýzu města. Analýza následně slouží jako základ pro rozpracování cílů a opatření v návrhové části Strategického plánu rozvoje města Dubí. Hodnocení místních podmínek poskytuje základní informace o obyvatelstvu, místní ekonomice, podnikatelském prostředí, infrastruktuře, životním prostředí a dalších důležitých oblastech. Analytický profil města Dubí byl vypracován v období od září do prosince roku 2023.

Struktura analytické části

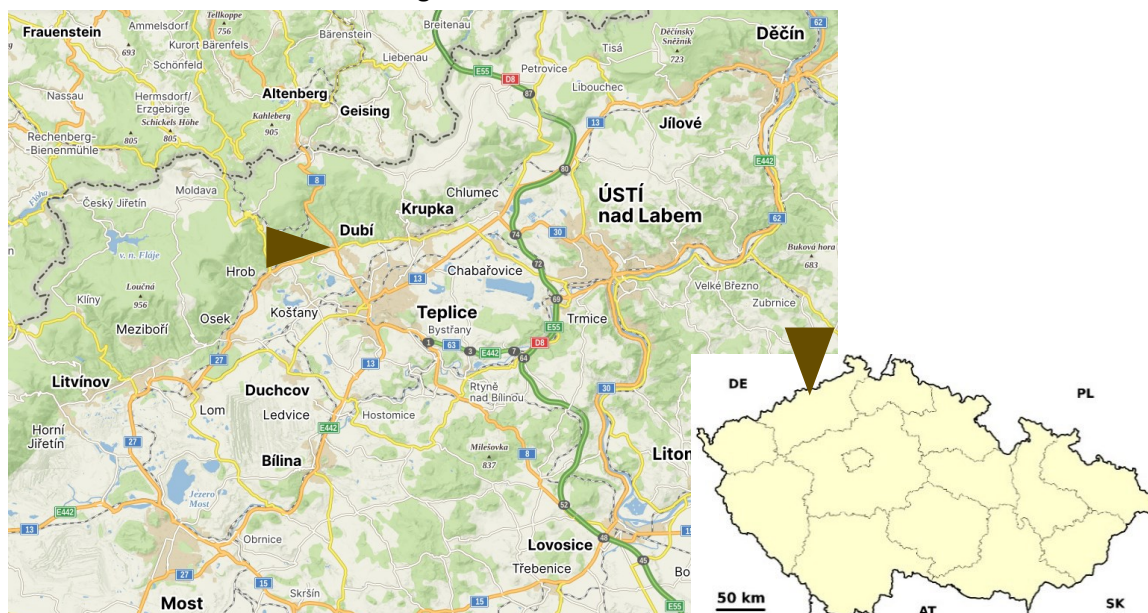
Na základě konzultace s městem Dubí byly identifikovány oblasti, které jsou pro město relevantní (viz obrázek). V této struktuře byla analytická část strategického plánu zpracována.

Demografická a sociální situace	Infrastruktura	Služby a bydlení	Doprava	Ekonomika a cestovní ruch	Životní prostředí	Veřejná správa
<ul style="list-style-type: none">• Demografická situace• Sociální situace• Bezpečnost• Problémová analýza	<ul style="list-style-type: none">• Dopravní infrastruktura• Sítě• Veřejné objekty• Problémová analýza	<ul style="list-style-type: none">• Zdravotnictví• Vzdělávání• Sociální služby• Bydlení• Občanská vybavenost• Problémová analýza	<ul style="list-style-type: none">• Dopravní zátěž• Dopravní dostupnost• Bezmotorová doprava• Problémová analýza	<ul style="list-style-type: none">• Ekonomická struktura• Podmínky pro rozvoj podnikání• Zaměstnanost• Cestovní ruch• Problémová analýza	<ul style="list-style-type: none">• Krajinný kontext• Modrozelená infrastruktura• Veřejný prostor• Odpadové hospodářství• Problémová analýza	<ul style="list-style-type: none">• Kvalita agendy veřejné správy• Hospodaření města• Marketing města• Spolupráce• Problémová analýza

Geografický kontext

Dubí, s výjimkou příhraniční části Cínovec, se rozprostírá pod svahy a na úbočí Krušných hor v rozmezí nadmořských výšek od 250 do 450 metrů. Dubí leží na okraji severočeské hnědouhelné pánve.

Obrázek 1: Poloha města Dubí v regionálním kontextu



Zdroj: mapy.cz (2023), vlastní zpracování



Tabulka 1: Druhy pozemků ve městě Dubí (v ha)

	31. 12. 2021	31. 12. 2022
Zemědělská půda	533,22	532,52
Orná půda	76,75	76,32
Zahrada	77,78	77,67
Ovocný sad	6,44	6,44
Trvalý travní porost	372,25	372,09
Nezemědělská půda	2 851,53	2 852,23
Lesní pozemek	2 285,98	2 285,98
Vodní plocha	68,62	68,62
Zastavěná plocha a nádvoří	78,76	79,88
Ostatní plocha	418,17	417,74
Celková výměra	3 384,75	3 384,75

Zdroj: ČSÚ (2023), vlastní zpracování

Tabulka podává přehled druhů pozemků ve městě Dubí. Tato klasifikace pozemků je klíčovým prvkem pro pochopení struktury území a může poskytnout cenné informace pro urbanistické plánování, správu půdy a rozvoj města. Zahrnuje různé kategorie pozemků, od zemědělské půdy až po ostatní plochu, což umožňuje sledovat využití půdy a identifikovat potenciální oblasti pro další rozvoj či ochranu. Tabulka slouží jako ucelený přehled o struktuře půdy ve městě Dubí a má potenciál poskytnout cenný rámec pro plánování a strategické rozhodování v oblasti územního rozvoje. Hodnoty nevykazují nikterak velké odchylky, a to ani co se týče zemědělské, nezemědělské nebo ostatní plochy.

Správní kontext

Tabulka 2: Správní kontext města Dubí

Název	Dubí
ZUJ (kód obce)	567507
ORP	SO ORP Teplice
LAU 1 (NUTS 4)	CZ0426 – okres Teplice
NUTS 3	CZ042 – Ústecký kraj
NUTS2	CZ04 – Severozápad
Obec s pověřeným obecním úřadem	Teplice
Obec s rozšířenou působností	Teplice

Zdroj: ČSÚ (2023), vlastní zpracování

Dubí se nachází pod vrcholky Krušných hor, směrem na severozápad nedaleko města Teplice a v blízkosti německé hranice. Administrativně se město skládá ze sedmi místních částí – Dubí, Běhánky, Bystřice, Drahůnky, Cínovec, Mstišov a Pozorka. K 1. 1. 2024 má město Dubí celkovou rozlohu 33,9 km² a počet obyvatel činí 7 968. Sousedními obcemi jsou Košťany, Újezdeček, Teplice, Novosedlice, Proboštov a Krupka. V severní části hraničí katastr města se Spolkovou republikou Německo.



Stručná historie

Město je známé svou tradicí ve výrobě skla a především porcelánu, známého jako „cibulák“. Dubí se pyšní nejseverněji položenou benátskou architekturou v Evropě, kterou reprezentuje kostel Neposkvrněného početí Panny Marie.

První písemné zmínky o Dubí jako horním místě pocházejí z konce 15. století, kdy zde přespávali horníci těžící cín. Díky rozlehlým dubovým lesům, které se táhly po okolních stráních, získala vznikající osada název Dubí – Eichwald. Nejstarší známou usedlostí v Dubí byla „Buschmühle“ rodiny Walterů, postavená již v roce 1579, avšak bohužel již není zachována. V 19. století byla přestavěna na zařízení pro výrobu dřevité vlny, v roce 1932 došlo k požáru budovy mlýna.

V 16. století došlo k rozvoji osady, která se stala součástí teplického panství. Klíčovou postavou rozvoje Dubí byl Jan Jiří Marek Clary-Aldringen, majitel teplického panství. Osadou procházela formanská cesta vedoucí z Teplic přes Dubí a Cínovec do Drážďan, což byla trasa, po níž se vozilo obilí z Teplic do Saska. V samotném městě existovala papírenská továrna, závod na výrobu střelného prachu a hamr, který však později explodoval. Po výstavbě silnice Teplice – Dubí se stalo Dubí oblíbeným výletním místem. V polovině 19. století byla silnice prodloužena až na Cínovec, což výrazně zlepšilo spojení se sousedním Saskem. Až do 20. století převažovala v Dubí německá komunita. Město prošlo třicetiletou válkou a později i napoleonskými válkami, o čemž svědčí pamětní kámen „Franzosenstein“ s nápisem: Napoleon I, dne 30. 8. 1813 - zvrát v řadě jeho vítězství.

Rozvoj lázeňství v Dubí začal v období po roce 1860, kdy do města zavítal podnikatel Anton Tschinkel. Původně hledal místo pro výrobu soudků, avšak Dubí ho okouzlo natolik, že zde rozhodl vystavět svůj letní dům a založit továrnu na siderolit a porcelán. Jeho setkání s balneologem Josefem Loeschnerem později poskytlo podnět k využití místních vhodných klimatických podmínek. V roce 1862 přivítaly Dianiny lázně své první hosty. Tschinkel investoval do města, vytvořil parky, objekty a vyhlídkovou restauraci. Dalšími významnými lázněmi se staly Vodoléčebný ústav dr. Brechera a Tereziny lázně. Mezi vzácné návštěvníky patřily osobnosti jako Jan Neruda, operní pěvec C. Schenk, malíř Vilém Riedel, skladatel Erwin Shulhoff a dirigent Václav Talich. Lázeňská tradice přetrvává ve městě dodnes.

Významná je tradice výroby porcelánu v Dubí. Zdejším specifikem je malovaný modrobílý porcelán zvaný cibulák. Název je převzatý z němčiny, kdy se cibulovému porcelánu říkalo Zweibelmuster. Název vznikl omylem. Porcelán je zdobený dekorem převzatým z Číny. Ústředním motivem vzoru je květ astry na stonku s poupětem a pivoňky vinoucí se kolem bambusové tyče. Součástí dekoru jsou granátová jablka, a právě ta byla zaměněna za cibuli.

Stručné historické informace k dalším částem města:

Mstišov

První písemná zmínka o obci je z roku 1487. Až do roku 1980 byl Mstišov samostatnou obcí. Do 19. století šlo o menší zemědělskou osadu, známou svou oborou a loveckým pavilonem Dvojhradí – Tuppelburg. Ve druhé polovině 19. století však osada radikálně svůj charakter změnila a stává se ryze průmyslovou obcí. V roce 1890 zde bylo v provozu již pět skláren, tři hlubinné uhelné doly, podnik na výrobu hnacích řemenů a koželužna. Po 2. světové válce zaznamenal Mstišov rychlý úbytek obyvatel. Na vině byl jednak odsun původních německých obyvatel, jednak fakt, že báňským postupům



povrchového uhelného lomu Dukla musela ustoupit celá řada obytných budov a prakticky všechny průmyslové provozy.

Pozorka

Pozorka se objevuje na jevišti dějin docela pozdě. Až v roce 1594 můžeme v novosedlické matrice najít zmínku o této obci, která se však tehdy jmenovala Malý Egypt. Teprve později se objevuje název Zuckmantel. Až do poloviny 19. století byla Pozorka malou zemědělskou vesnicí, v druhé polovině století se však změnila v průmyslovou obec. Vedle chemické továrny Blumberg a Rindskopf zde začala pracovat Teplická válcovna na výrobu ocelových plechů, kolejnic a dalších železářských komodit. Z ní se později stala sklárna na výrobu litého a barevného skla (dnešní Barevka). V roce 1909 pak vznikla další sklárna na lisované, duté, obalové a barevné sklo J. Slanina. Od sedmdesátých let 19. století se v okolí otevírají také první uhelné doly, a to vše zapříčinilo nebývalý rozvoj obce. V současné době spadají do katastru Pozorky tři velké sklárny.

Bystřice

Původně zemědělská vesnice, rozkládající se na obou březích stejnojmenného potoka, se v historických materiálech připomíná v roce 1502. Největší rozkvět obce nastal od 80. let 19. století a je úzce spjat s rozvojem sklářského průmyslu. Byl to hlavně komplex skláren Inwald, uhelný důl, železárna, chemička, porcelánka a další provozy. Obec byla až do roku 1960 samostatná, přičemž od roku 1950 byly k ní připojeny i obce Drahůnky a Běhánky.

Běhánky a Drahůnky

Běhánky a Drahůnky byly v historii již jednou součástí politické obce Dubí, a to až do roku 1877. Ve svém vývoji byly Běhánky (Pyhanken, někdy též Pihanken) vždy zemědělskou obcí, kde se pěstovala zelenina a ovoce pro trh v Teplicích. Obdobně tomu bylo u Drahůnek (Dreihunken). Výrazný rozvoj obou obcí se udal na přelomu 19. a 20. století, kdy se zde začali usazovat dělníci pracující v blízkých továrnách a dolech. Například v Drahůnkách se zvýšil počet obyvatel z 681 osob v roce 1890 na 1 121 osob o deset let později. Současný stav počtu obyvatel je výrazně nižší a trvalý úbytek se daří zastavovat až v posledních letech.

Cínovec

Existence osady Cínovec (Zinnwald) je zaznamenána již ve 14. století, první doložená zpráva je z roku 1378. Středověký rozvoj probíhal pod vlivem hornické činnosti – dobývání cínové rudy. Byla to právě těžba rud, která dala osadě mimořádný význam. Z české strany byl rozvoj Cínovce ovlivněn horním městem Krupkou. Poloha Cínovce předurčovala osadě pestrou historii a lokální důležitost. Pro srovnání: ve třicátých letech 19. století má Dubí (Eichwald) 71 domů, 461 obyvatel a je připojeno do Novosedlic. Naproti tomu samostatný Cínovec má v téže době 101 domů a 581 obyvatel. Statistické údaje z roku 1880 uvádějí u Zinnwaldu – Cínovce 241 domů a 2263 obyvatel. Vrcholu svého rozvoje dosáhl Cínovec kolem roku 1930, kdy se stal obcí soběstačnou, vybavenou vším, co složitý život na horách vyžadoval. V obci prosperovaly rudné doly, továrna na kapesní svítilny, továrna na klobouky, tři pily, barevna, družstvo pro elektrifikaci obce, lékař, porodní asistentka, velkoobchod s dřívím, pohřební služba, 4 zasilatelství, 4 obchody, 2 pekaři, 2 řezníci, mnoho dalších řemesel a také 9 hostinců.



Demografická a sociální situace

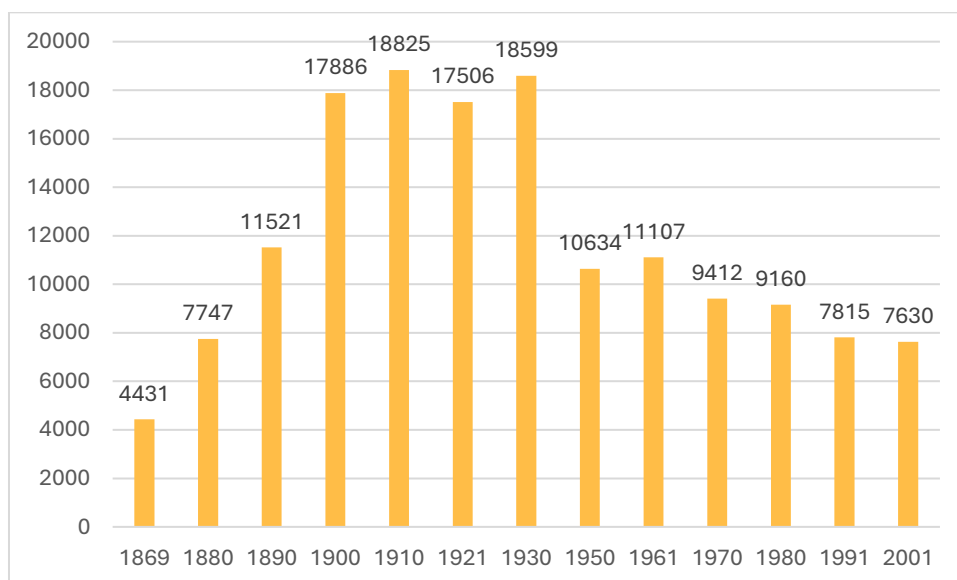
Demografická situace

Demografie města Dubí je poznamenána událostmi, které utvářely současnou podobu celého severozápadního pohraničí. Dvojí odsun obyvatel, dosídlování bývalých Sudet, orientace na těžký průmysl, to vše má dopady na současné složení obyvatelstva, na strukturu sídel, ale i na kulturní vzorce a zvyklosti.

Historický vývoj počtu obyvatel

Vlivem intenzivního průmyslového rozvoje se z Dubí stalo v první polovině 20. století lidnaté město. Radikální pokles obyvatel přišel s odsunem německého obyvatelstva po 2. světové válce. Původního počtu obyvatel už Dubí nikdy nedosáhlo. Útlum těžby a těžkého průmyslu koncem 20. století přinesl další pokles počtu obyvatel.

Obrázek 2: Historický vývoj počtu obyvatel



Zdroj: ČSÚ, Historický lexikon obcí

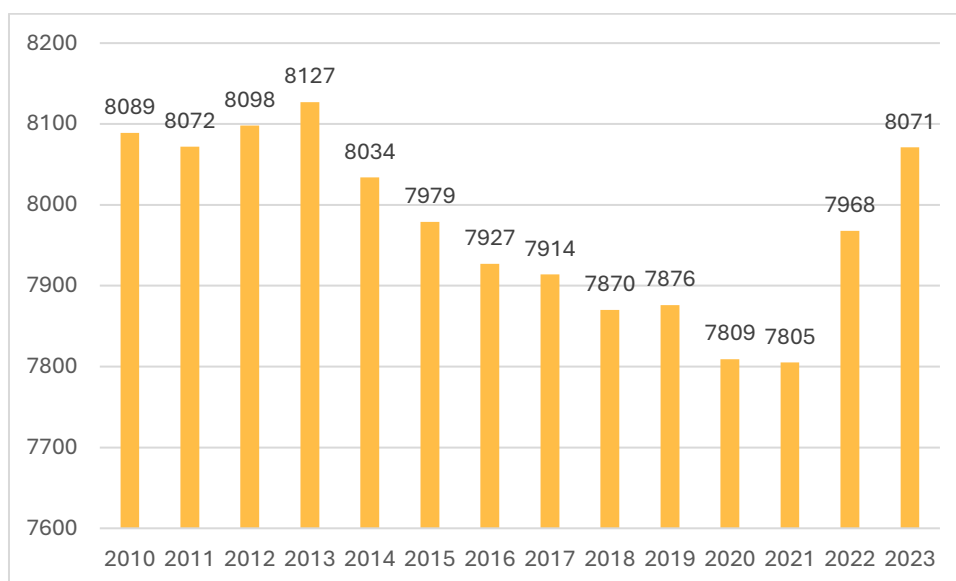
Specifický byl vývoj místní části Cínovec. V roce 1880 to bylo prosperující horské městečko s téměř 1300 obyvateli. O sto let později měl pouze kolem 150 obyvatel. V místních částech Mstišov a Pozorka byl počet obyvatel významně ovlivněn průmyslovým rozvojem. Kvůli těžbě uhlí v okolních dolech a díky rozvoji sklářského průmyslu zde byl zaznamenán největší příliv obyvatel v první polovině 20. století.

Počet obyvatel v moderní době

V současnosti je počet obyvatel města Dubí stabilizovaný kolem hodnoty 8 000 obyvatel. V posledních dvou letech zaznamenalo město mírný přírůstek obyvatel.



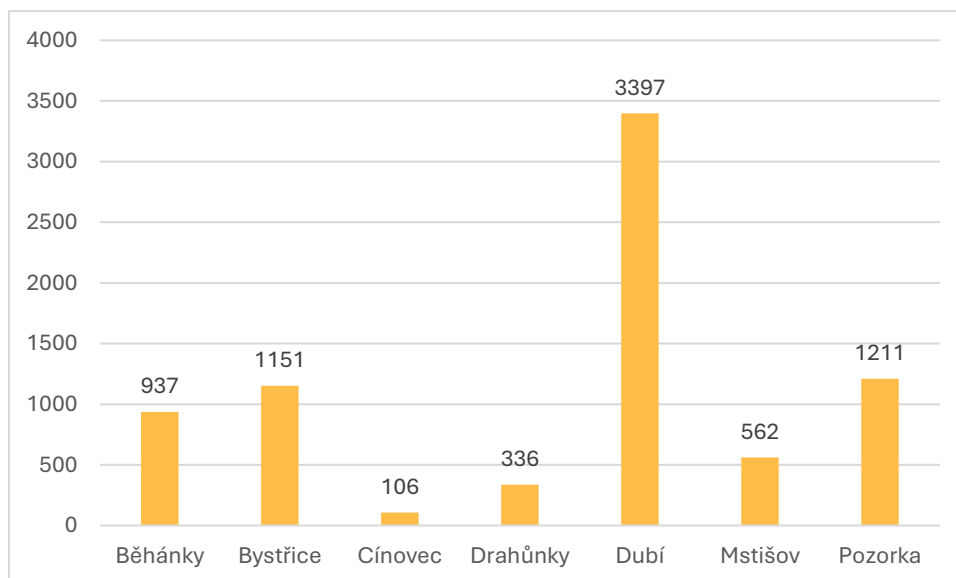
Obrázek 3: Počet obyvatel v moderní době



Zdroj: ČSÚ, Veřejná databáze

Z hlediska rozložení obyvatel jsou nejpočetnějšími místními částmi centrálně položené Dubí a Pozorka. Setrvale nízký je počet obyvatel v horské části Cínovec.

Obrázek 4: Počet obyvatel v místních částech



Zdroj: ČSÚ, SLBD 2021

Demografické trendy

Hlavním negativním demografickým trendem je záporný přirozený přírůstek obyvatel. Počet zemřelých obyvatel trvale převládá nad počtem živě narozených. Tento negativní trend je částečně vyrovnáván pozitivním migračním saldem, tzn. do města se přistěhovává více lidí, než kolik z něj odchází. Tahounem pozitivní migrace byla v minulých letech především individuální výstavba rodinných domů, tento faktor je však závislý na množství volných ploch pro další výstavbu.



Tabulka 3: Základní demografické trendy

	2015	2016	2017	2018	2019	2020	2021	2022
Živě narození	76	80	77	77	93	67	91	72
Zemřelí	139	137	154	126	128	164	147	138
Přirozený přírůstek	-63	-57	-77	-49	-35	-97	-56	-66
Přistěhovalí	342	325	344	309	294	298	437	459
Vystěhovalí	334	320	280	304	253	268	240	230
Migrační přírůstek	8	5	64	5	41	30	197	229
Celkový přírůstek/úbytek	-55	-52	-13	-44	6	-67	141	163

Zdroj: ČSÚ, Veřejná databáze

Stárnutí obyvatel

Významným trendem v regionu i v celé republice je stárnutí obyvatel. Tento jev pozorujeme i v Dubí. Přibývá obyvatel ve věkové skupině 65 a více let, zvyšuje se průměrný věk i index stáří¹. Tento nárůst se částečně zmírnil v posledních dvou letech. Jedná se o výkyv díky skladbě nových obyvatel, kdy se do Dubí více přistěhovali mladší obyvatelé. V dlouhodobém horizontu ale bude stárnutí obyvatelstva pokračovat. V současnosti tvoří senioři cca 21 % obyvatel a tento podíl se bude dále zvyšovat.

Tabulka 4: Stárnutí obyvatel

Rok	Celkem obyvatel	V tom ve věku			Průměrný věk	Index stáří
		0-14 let	15-64 let	65+ let		
2015	7 979	1 238	5 279	1 462	41,6	118,1
2016	7 927	1 236	5 183	1 508	42	122,0
2017	7 914	1 250	5 125	1 539	42	123,1
2018	7 870	1 252	5 045	1 573	42,3	125,6
2019	7 876	1 247	5 003	1 626	42,6	130,4
2020	7 809	1 243	4 983	1 583	42,5	127,4
2021	7 805	1 259	4 930	1 616	42,6	128,4
2022	7 968	1 286	5 028	1 654	42,6	128,6

Zdroj: ČSÚ, Veřejná databáze

Vzdělanost obyvatel

Stejně jako v území ORP a v celém Ústeckém kraji, i vzdělanostní struktura obyvatel ve městě Dubí je nižší oproti průměru ČR. V Dubí žije většinou obyvatelstvo se středním vzděláním bez maturity, což je pro takřka celé území ORP Teplic typické. Následuje střední vzdělání s maturitou a následně obyvatelstvo se základním vzděláním. Lidé s nízkým stupněm vzdělání či bez ukončeného základního vzdělání jsou kvůli nízké kvalifikaci ohroženi rizikovou skupinou na trhu práce. Naopak nižší, než je obvyklé v jiných regionech ČR, je podíl osob s maturitou a především podíl vysokoškoláků.

¹ Index stáří vyjadřuje relativní poměr věkové skupiny 65+ oproti věkové skupině 0-14 let. Index vyšší než 100 znamená převahu postproduktivní věkové kategorie nad kategorií předproduktivní.



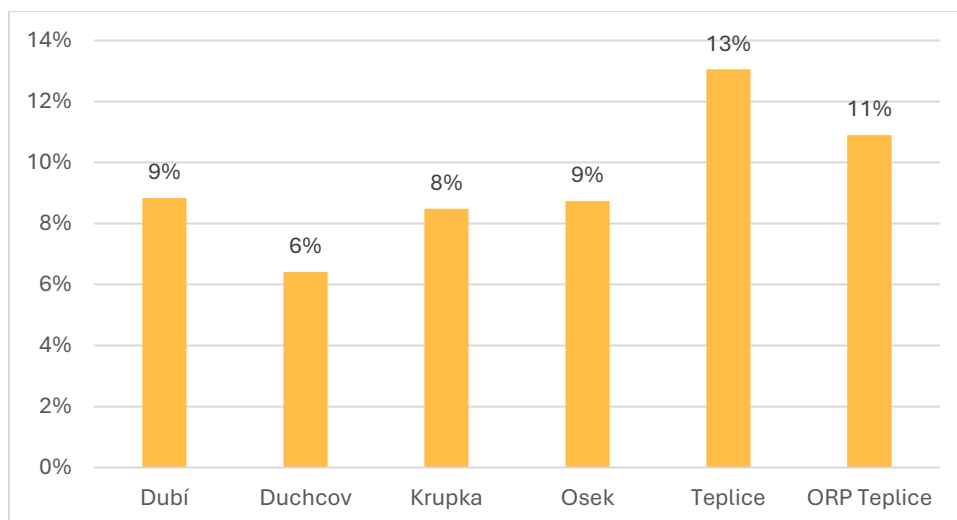
Tabulka 5: Vzdělanostní struktura obyvatel

	Počet	Procent
Bez vzdělání	63	1 %
Základní	1 172	19 %
Střední bez maturity	2 074	33 %
Střední s maturitou	1 769	28 %
Vyšší odborné	86	1 %
Vysokoškolské	559	9 %
Nezjištěno	599	9 %

Zdroj: ČSÚ, SLBD 2021

Při srovnání s jinými městy v okrese Teplice vidíme, že vzdělanostní struktura Dubí je obdobná jako v okolních sídlech. Nicméně průměr ČR je téměř 27 % vysokoškolsky vzdělaných obyvatel.

Obrázek 5: Podíl vysokoškoláků ve vybraných městech



Zdroj: ČSÚ, SLBD 2021

Národnostní složení obyvatel

Při Sčítání lidu, bytů a domů v roce 2021 bylo umožněno občanům, aby se přihlásili k národnostní skupině, a to dle vlastního rozhodnutí. Téměř dvě třetiny obyvatel uvedly národnost českou, zhruba třetina obyvatel národnost neuvedla. Jiné národnosti jsou zastoupeny pouze ve zlomcích procent. Přihlášení k národnosti není v SLBD povinné a výběr národnosti je ponechán čistě na volbě obyvatel, bez dalších kritérií. Výsledky je proto třeba brát s rezervou.

Tabulka 6: Národnostní složení

	Česká	Moravská	Slovenská	Polská	Německá	Romská	Ruská	Ukrajinská	Vietnamská	Neuvedeno
Počet	4 578	2	52	4	31	13	10	29	60	2 555
Procent	62,4	0,0	0,7	0,1	0,4	0,2	0,1	0,4	0,8	34,8

Zdroj: ČSÚ, SLBD 2021

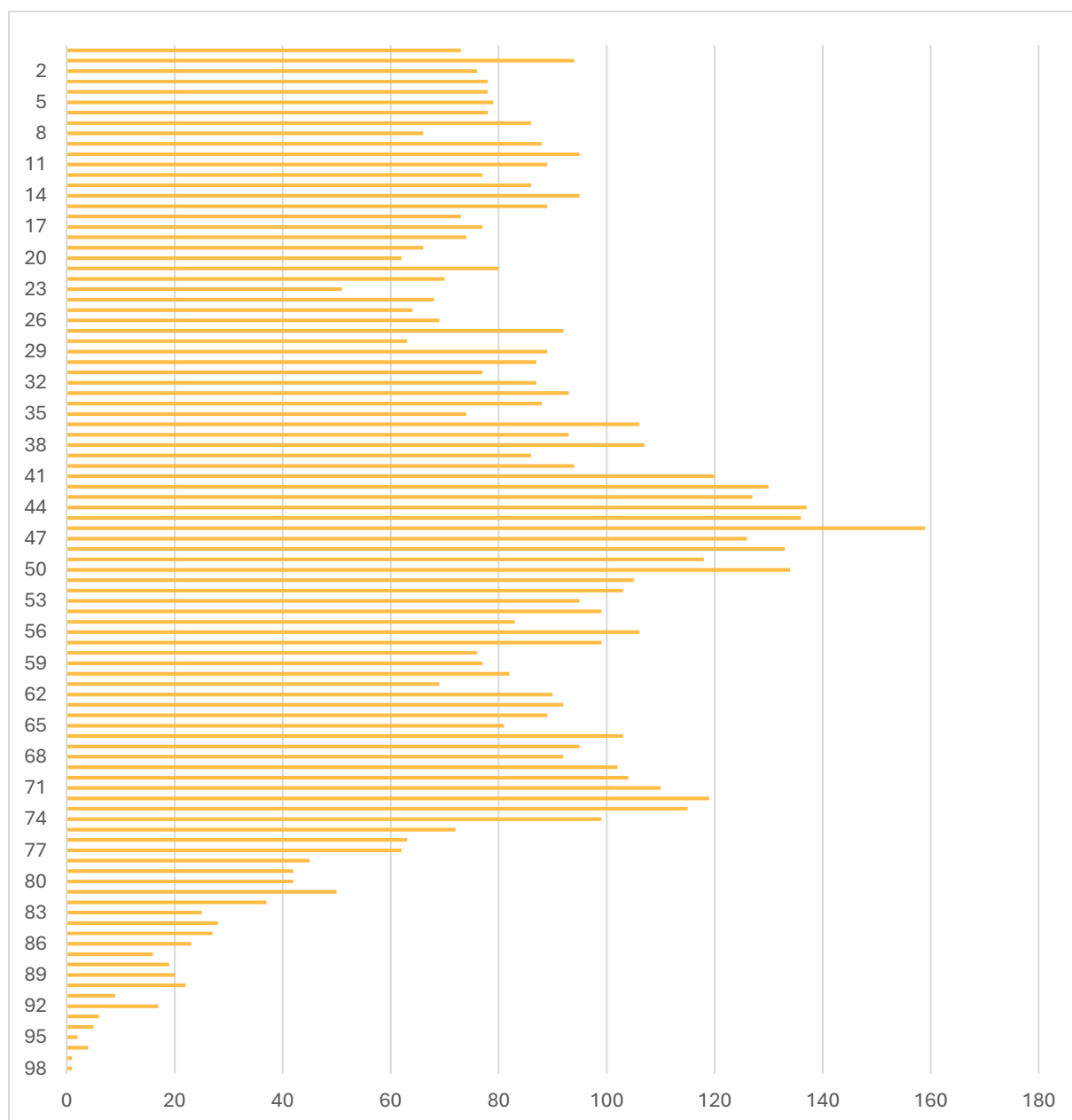


Budoucí demografický vývoj

Přirozená měna obyvatel

Z hlediska přirozené obměny obyvatel v současné době pozorujeme vyšší počet obyvatel v kategorii do 18 let, než tomu bylo o dekádu dříve. Důvodem je, že se jedná o děti početných ročníků narozených v 70. letech 20. století. Tento boom však již končí. V reprodukčním věku bude výrazně méně početná skupina obyvatel narozená v 90. letech 20. století. Nedojde-li k výrazné migraci do města, bude se počet obyvatel v příštích 15 letech snižovat. Tento trend dobře zachycuje věková pyramida města Dubí.

Obrázek 6: Věková pyramida



Zdroj: ČSÚ, SLBD 2021



Stárnutí obyvatel

Stárnutí obyvatel probíhá v celé České republice. V Ústeckém kraji je ještě výraznější, protože region měl v minulosti spíše mladší obyvatelstvo. Ani Dubí v tomto není výjimkou. Předpokládá se, že počet obyvatel ve věku 65 a více let bude v roce 2050 téměř 1/3 z celkového počtu obyvatel. Poklesne počet obyvatel v produktivním a předproduktivním věku.

Tabulka 7: Projekce stárnutí obyvatel

Rok	2025	2030	2035	2040	2045	2050
0-14	15,6 %	14,3 %	13,0 %	12,4 %	12,7 %	13,1 %
15-64	63,7 %	63,6 %	64,0 %	62,5 %	59,7 %	58,1 %
65+	20,7 %	22,1 %	23,1 %	25,0 %	27,5 %	28,7 %
Index stáří	133	154,4	177,7	201,6	216,1	219

Zdroj: ČSÚ, vlastní výpočet

Migrace

Budoucí migrační trendy je obtížné předvídat. Město Dubí může v budoucnu čelit několika významným migračním jevům. Jedním z nich je příchod lidí, kteří hledají útočiště před válkami a následky klimatických změn. Konflikty v různých částech světa vedou k přesunům obyvatel, kteří hledají bezpečnější a stabilnější prostředí. Zároveň klimatické změny, jako jsou stoupající hladiny moří, extrémní sucha a jiné přírodní katastrofy, mohou přinutit lidi opustit své domovy a hledat nové místo k životu.

Dalším významným faktorem je možný příchod bohatších obyvatel, kteří hledají nové možnosti pro stavbu rodinných domů. Dubí nabízí relativně nízké náklady na bydlení ve srovnání s většími městy. Tento trend může být podpořen také snahou lidí uniknout z přelidněných a hektických měst do klidnějších a příjemnějších oblastí. Rozvoj infrastruktury a zlepšení místních služeb může dále zvyšovat atraktivitu Dubí pro tuto skupinu obyvatel.

Tyto dva paralelní trendy mohou výrazně ovlivnit demografickou strukturu Dubí. Zatímco příliv migrantů hledajících bezpečí může vyžadovat zvýšené investice do sociálních služeb a integrace, příchod bohatších obyvatel může přinést ekonomický růst a rozvoj.

Sociální situace a rizikové jevy

Skladba domácností

Sčítání lidu poskytuje informace o skladbě domácností ve městě Dubí. Z výsledků lze vyčíst několik pozitivních, ale i negativních trendů.

Pozitivní aspekty:

- Převaha úplných rodin: S počtem 1 565 úplných rodin z celkového počtu 1 973 jednorodinných domácností lze usoudit, že většina rodin žije v úplném složení, což může naznačovat stabilitu a podporu pro děti v těchto rodinách.
- Nízký počet vícečlenných nerodinných domácností: Pouze 46 vícečlenných nerodinných domácností může znamenat, že je méně osob, které žijí ve společném bydlení bez rodinných vazeb, což může odrážet sociální soudržnost.



Negativní aspekty:

- Vysoký počet domácností jednotlivců: 1 365 domácností jednotlivců může naznačovat rostoucí trend osamělého bydlení, což může být spojeno s problémy, jako je sociální izolace a nedostatek podpory.
- Významný počet neúplných rodin: Neúplné rodiny mohou čelit finančním problémům a potřebě dodatečné sociální podpory.

Tabulka 8: Hospodařící domácnosti podle typu

Typ domácnosti	Počet
Domácnosti tvořené jednou rodinou	1 973
- Úplné rodiny	1 565
- Neúplné rodiny	408
Dvě a více rodin	50
Domácnosti jednotlivců	1 365
Vícečlenné nerodinné domácnosti	46
Celkem	3 434

Zdroj: ČSÚ (2021), vlastní zpracování

Sociálně rizikové ukazatele

V Dubí je vysoký počet obyvatel pobírajících příspěvky na bydlení a příspěvky na živobytí. Zároveň je zde vysoké procento obyvatel zatížených exekucemi, často se jedná o vícenásobné exekuce. Pozitivní je, že se počet těchto rizikových jevů průběžně snižuje.

Tabulka 9: Sociálně rizikové ukazatele

Ukazatel	2016	2021
	Počet (% z populace)	Počet (% z populace)
Počet osob v exekuci	1 366 (20,2)	1 000 (15,3)
Počet příspěvků na bydlení	276 (4,1)	182 (2,8)
Počet příspěvků na živobytí	220 (3,3)	104 (1,6)
Počet uchazečů o zaměstnání	395 (7,6)	273 (5,5)
Index sociálního vyloučení	18 (z 30 možných)	14 (z 30 možných)

Zdroj: Dubí (2021), vlastní zpracování

Z dat nelze statisticky vyčíslit reálnou míru zadlužení, protože chybí data o využívání úvěrových produktů od bank a nebankovních poskytovatelů půjček na úrovni obce. Stejně tak není možné hodnotit, jaká část osob využívajících těchto finančních služeb v Dubí řádně splácí své závazky a kolik se dostává na hranu nesplátnutelnosti svých dluhů.

Sociálně vyloučené lokality

V městě nebyly identifikovány oblasti, které bychom mohli charakterizovat jako sociálně vyloučené lokality. V případě Dubí se jedná o tzv. mikro-lokality, konkrétní jednotlivé domy, kde není výrazné prostorové vyloučení. Kromě toho v blízkosti těchto domů obvykle existuje dostatečná občanská vybavenost. Celkem bylo ve městě identifikováno přibližně 29 takových objektů, které lze pro lepší orientaci rozdělit do tří lokalit odpovídajících městským částem: Dubí, Bystřice a Pozorka. Odhadem v těchto sociálně vyloučených objektech žije 373 osob, které tvoří celkem 130 domácností.



Socioekonomické disparity mezi sociálně vyloučenými mikro-lokalitami a běžnou populací ve městě jsou výrazné. Struktura vzdělání, ekonomická aktivita a počet členů domácnosti vykazují výrazné rozdíly. Obyvatelé sociálně vyloučených mikro-lokací se často vyznačují nízkým stupněm vzdělání, dlouhodobou nezaměstnaností a zadlužením.

Bezpečnost

Statistika kriminality udává počty trestných činů a přestupků řešených Policií ČR (tzn. ne celkový počet skutků). Je patrný setrvalý stav počtu trestných činů páchaných ve městě Dubí. Pozitivní je klesající trend v počtu přestupků².

Tabulka 10: Trestné činy a přestupky

	Trestné činy	Přestupky	Celkem
2014	3	504	507
2015	17	943	960
2016	136	874	1010
2017	110	924	1034
2018	113	832	945
2019	116	688	804
2020	144	489	633
2021	122	908	1030
2022	145	549	694
2023	145	481	626

Zdroj: Policie ČR, Mapa kriminality

Situace v Dubí je srovnatelná s okolními městy. V Dubí je v přepočtu na 1 000 obyvatel vyšší počet trestných činů, ale méně přestupků.

Tabulka 11: Porovnání kriminality (rok 2023)

	Počet trestných činů	Počet přestupků	Tr. činy na 1000 obyv.
Dubí	145	481	18
Duchcov	103	540	12
Krupka	160	720	13
Košfany	48	260	15
Teplice	375	1230	7

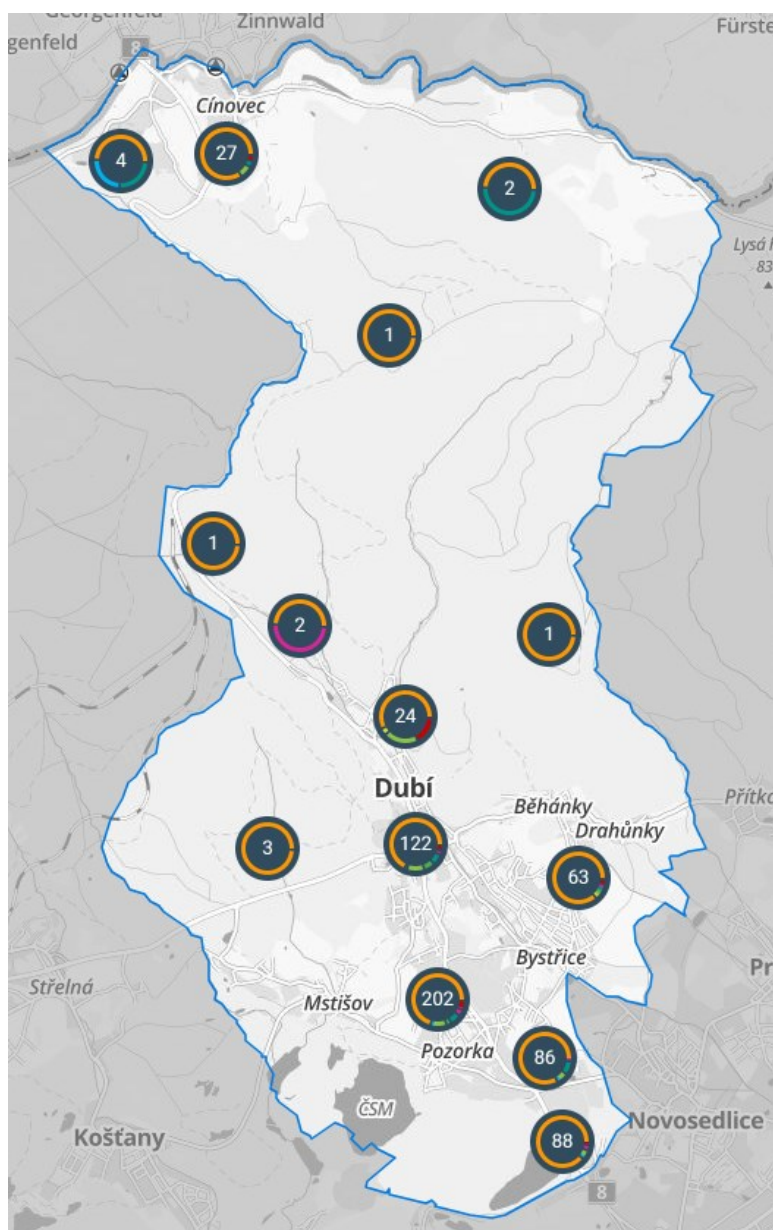
Zdroj: Policie ČR, Mapa kriminality; vlastní výpočet

Z územního rozložení je patrné, že většina deliktů se soustřeďuje v Pozorce a v centrální části Dubí.

² Znovu je třeba upozornit, že se jedná pouze o přestupky řešené Policií ČR, ne o celkový počet přestupků.



Obrázek 7: Územní rozložení deliktů (rok 2023)



Zdroj: Policie ČR, Mapa kriminality

V Dubí působí Městská policie města Dubí, která zabezpečuje místní záležitosti veřejného pořádku v rámci působnosti obce. Městská policie přispívá k zajištění bezpečnosti jednotlivců a majetku, dohlíží na dodržování pravidel společenského soužití, aktivně se podílí na dohled bezpečnosti a plynulým chodem provozu na pozemních komunikacích, a rovněž se aktivně angažuje v preventivních opatřeních proti kriminalitě v obci, přičemž odhaluje přestupky a další správní delikty. Městská policie spravuje městský kamerový dohledový systém.

Ve městské části Pozorka začali od roku 2014 působit čtyři asistenti prevence kriminality, jejichž činnost je financována z programu prevence kriminality. Od roku 2023 je počet APK navýšen na 10. Jejich hlavním úkolem je pracovat s mládeží, která tráví čas neorganizovaně, což je zejména v této lokalitě problém. Asistenti prevence kriminality se dále zaměřují na osoby závislé na psychotropních látkách.



Ve městě Dubí je aktivní jednotka sboru dobrovolných hasičů. Pořádá vzdělávací akce jako prevenci požárů a první pomoc. Město má i vlastní požární zbrojnici pro tuto jednotku.

Průzkum pocitu bezpečí

Bezpečnost byla zkoumána v roce 2023 sociologickým výzkumem. Výsledky průzkumu nabízejí důležité poznatky o vnímání bezpečnosti ve městě Dubí. Městská část Pozorka se vyznačuje vnímaným problémem, ačkoli občané zároveň uznávají snahu města řešit identifikované problémy. Zdůrazňuje se, že drogy a jejich šíření nyní představuje větší problém než prostitutce, a romská komunita je vnímána jako nejproblematičtější riziková skupina. I přes obavy z drog a lidí z vyloučených lokalit se vnímání celkové bezpečnosti v okolí blíží průměru, nicméně 40 % obyvatel se večer na ulicích necítí příliš bezpečně. Důvěra v instituce zajišťující bezpečnost, zejména ve státní policii a soudy, je stále přítomná, i když se ukazují rezervy v informovanosti veřejnosti. Celkově lze ze studie vyvodit, že bezpečnostní situace ve městě není extrémně vážná, ale stále existuje potenciál pro zlepšení prostřednictvím opatření, která mohou zdánlivě nesouviset s bezpečností, například důraz na čistotu města a informovanost obyvatel.

Problémová analýza

Pozitivními prvky ve městě Dubí jsou stabilizovaný počet obyvatel (dokonce s tendencí mírného nárůstu v posledním roce) a průběžně rostoucí vzdělanost obyvatel a snižující se počet sociálně rizikových jevů. Nicméně úroveň kriminality je stále mírně vyšší než v okolních městech a ve městě je zvýšený počet obyvatel ohrožených sociálním vyloučením.

Do budoucna bude město čelit zřejmě úbytku a stárnutí obyvatel.



Infrastruktura

Dopravní infrastruktura

Dopravní infrastruktura zahrnuje silniční síť, železniční tratě a infrastrukturu pro bezmotorovou dopravu. Velký význam mělo pro Dubí dokončení dálnice D8, která z města odvedla mezinárodní kamionovou dopravu a větší část přeshraniční dopravy osobní.

Dopravní osou zůstává silnice I/8, která v severojižním směru prochází Dubím a propojuje Teplice se Saskem. V Dubí se na ni napojuje silnice I/27, která spojuje Podkrušnohoří s Plzeňským krajem.

Železniční doprava je v Dubí méně významná. Železniční trať č. 135 Most – Moldava prochází mimo centrum Dubí, trať č. 132 („Kozí dráha“) je v okrese Teplice mimo provoz.

Hraniční přechod Cínovec umožňuje spojení Dubí se saským příhraničím.

Detailněji je dopravní infrastruktura popsána v kapitole Doprava.

Sítě

Město Dubí disponuje dostatečnou technickou infrastrukturou, která hraje klíčovou roli v jeho fungování a rozvoji. V oblasti energetiky je město dobře zásobeno elektřinou a tepelnou energií, což podporuje plynulý chod obytných zařízení. Telekomunikační sítě jsou modernizované a zabezpečují efektivní komunikaci a přístup k informacím. Internetové připojení je k dispozici v celém městě, což podporuje digitální konektivitu a moderní způsoby práce a života. Vodohospodářská infrastruktura zahrnuje kvalitní zásobování pitnou vodou a odpadní systém, což je klíčové pro zajištění hygienických standardů a ochranu životního prostředí. Zelené plochy a parky přispívají k estetickému a rekreačnímu využití města.

Vodovodní infrastruktura

Současná zástavba je téměř v celém rozsahu zásobována pitnou vodou. Koncepční návrh úpravy vodovodní sítě uvedený v územním plánu zahrnuje posílení tlakové stanice v Zahradní ulici pro doplnění zvýšených odběrů z vodojemu Dubí 2 a propojení vodovodní sítě Dubí – Běhánky – Drahůnky. Plán zahrnuje i rekonstrukce některých stávajících úseků sítě, jako je vodovod Dubí II – Běhánky a vodovod Cínovec.

V případě plné zástavby rozvojových ploch bude pravděpodobně nutné provést rekonstrukci a zvýšení kapacity přívodního vodovodního řadu v Mírové ulici směrem z Pozorky do Mstišova. Zejména je nezbytné provést kapacitní propojení z přívaděče z vodojemu Dubí 2 v Ruské ulici do vyšších částí rozvojových ploch.

Využívání požární vody v plánovaném území závisí na dostupnosti vodního toku Bystřice a existujících vodních ploch. V rozvojových oblastech se aktuálně nepočítá s vybudováním požárních nádrží nebo podobných zařízení.

Kanalizace

Plánované rozvojové plochy budou zachovávat stávající koncepci odvádění splaškových odpadních vod kanalizačním systémem směřujícím do centrální čistírny odpadních vod v Bystřanech, která slouží městu



Teplice. Avšak některé úseky stávajícího jednotného stokového systému jsou plně vytíženy odtokem srážkových vod. V reakci na tuto situaci se v rozvojových oblastech počítá s vytvořením oddělené kanalizace pro splaškové a dešťové vody s následným vypouštěním dešťových vod do příslušného příjemce.

Dešťové vody z nových komunikací a zpevněných ploch budou v rozumných případech likvidovány přímo na místě, například pomocí zasakování. Aby bylo možné bezpečně odvádět srážkové vody ze zpevněných ploch, stanovuje územní plán povinnost provést hydrogeologické posouzení vsakovacích podmínek a prezentovat vhodný návrh vsakovacího zařízení, který dokáže minimalizovat negativní vliv na okolní pozemky a budoucí stavby.

Zásobování plynem

Území s výjimkou Cínovce je zásobováno zemním plynem z nadřazené sítě vysokotlakých plynovodů prostřednictvím tří vysokotlakých regulačních stanic. Distribuční síť je spravována středotlakými a nízkotlakými rozvody. Kapacita primární úrovně je dostatečná. Výjimkou jsou rozsáhlé rozvojové plochy, pro které se plánuje rekonstrukce a zvýšení výkonu stávající regulační stanice v ulici Na Výsluní.

Zásobování elektrickou energií

Zastavěné území města Dubí je elektricky napájeno pomocí trafostanic VN/NN, které jsou připojeny k rozvodné síti o napětí 22, 35 a 10 kV. Postupně dochází k unifikaci rozvodné sítě na napětí 22 kV, přičemž koncepce zásobování elektrickou energií zůstává zachována. Navrhované rozvojové plochy v zastavěném území budou připojovány hlavně pomocí kabelové sítě VN prostřednictvím kabelových (kioskových) trafostanic. Ve městě není dosud výrazněji řešena energetická nezávislost, vyšší využití alternativních zdrojů energie nebo zavádění prvků komunitní energetiky.

Telekomunikace

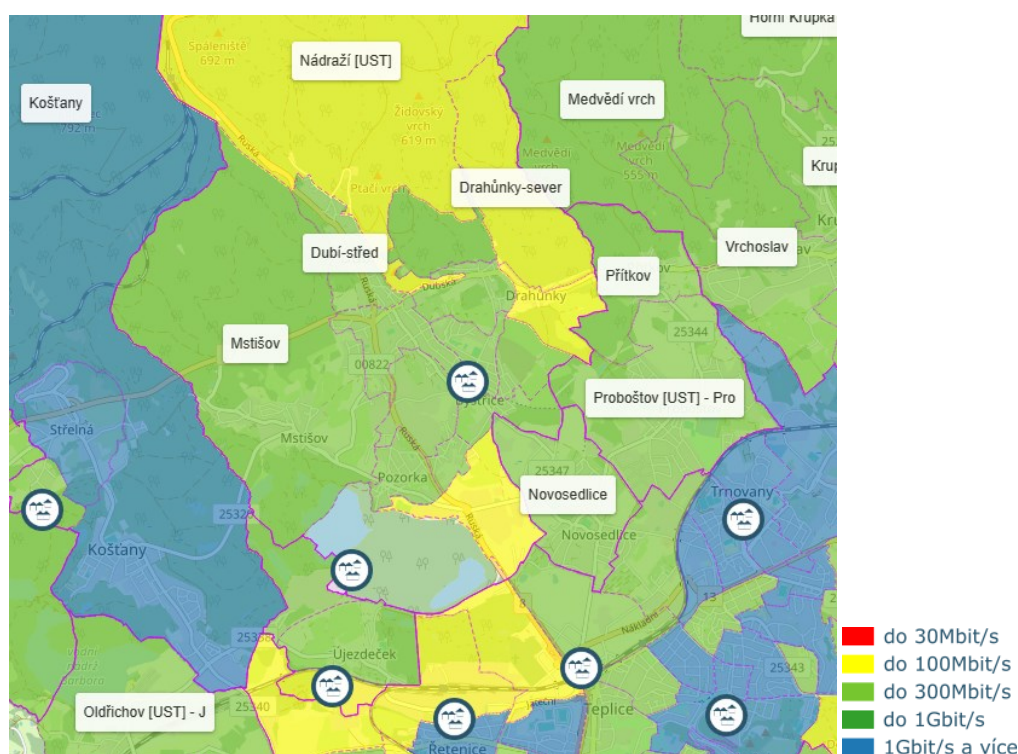
Telekomunikační rozvody v městě Dubí jsou stabilizovány po rozsáhlé kabelizaci v území. Pro obsluhu rozvojových ploch bude řešeno připojením k existujícím rozvodům místní telefonní sítě. Trasy telekomunikačních rozvodů budou umístovány v souladu s příslušnými oborovými normami, zejména ve veřejných prostorech v přidružených pásech komunikací.

Vysokorychlostní internet

Pokrytí vysokorychlostním internetem je v Dubí mírně horší než v okolních městech. Do Mstišova zasahuje pokrytí s kapacitou až 1Gbit/s. Centrální část Dubí, Pozorka a Bystřice mají připojení jen do 300 Mbit/s. V Drahůnkách a u Lesní brány je připojení ještě pomalejší.



Obrázek 8: Pokrytí vysokorychlostním internetem



Zdroj: Ministerstvo průmyslu a obchodu ČR, Mapa internetu

Veřejné objekty

Mezi objekty v majetku města patří budovy úřadů a veřejné správy, budovy vzdělávacích zařízení (školy), objekty pro veřejné služby, městský bytový fond, kulturní, společenská a spolková zařízení a sportovní a volnočasová infrastruktura.

Tabulka 12: Přehled veřejných objektů

Budovy úřadů a veřejné správy	Městský úřad (Ruská 264)
Budovy vzdělávacích zařízení	Mateřská škola Cibuláček (Tovární 517) Mateřská škola Dubánek (Křížíkova 157) Mateřská škola Mstišov (Školní 39) Mateřská škola U Křemílka (Rokosovského 236) Základní škola Dubí 1 (Školní náměstí 177) Základní škola Dubí 2 (Tovární 110) Základní umělecká škola (Dlouhá 134)
Objekty pro veřejné služby	Obchody, lékárna (Krušnohorská 41/5) Obchody, klub seniorů (Koněvova 65/2) Dům s pečovatelskou službou (Bílinská 141/7) Městská policie (Střední 154/21) Klubík Dubík, Modelářský klub p. s. Dubí, ad.) Sportovní Sportovní hala, restaurace na Rudolfce (Sportovní 200/1)
Městský bytový fond	Krušnohorská 41/15 Koněvova 65/2 Ruská 184/43



	Mírová 92/23 Mírová 300/25
Kulturní, společenská a spolková zařízení	Knihovna (Krušnohorská 203/11) Městské IC – Modrodům (Tovární 620/15a) Městské kulturní zařízení (Sadová 192) Domeček U potoka (Dlouhá 46)
Sportovní a volnočasová infrastruktura	Sportovní areál TJ Rudolfova huť Bystřice (Sportovní 200/1) Tenisové kurty (Sportovní 284/1a) Fotbalová hřiště (Tyršova 303)

Zdroj: Dubí.cz (2024), vlastní zpracování

Město dále vlastní dva kostely a dvě kaple.

Významné objekty sociálních služeb (budovy Podkrušnohorských domovů sociálních služeb Na Výšině a v Ruské ulici) vlastní v Dubí Ústecký kraj.

Problémová analýza

Technická infrastruktura v Dubí svým rozsahem i stavem odpovídá potřebám města. Nutná je samozřejmě průběžná údržba technických sítí. V případě rozsáhlejší výstavby rodinných domů na dosud nezasíťovaných pozemcích by vyvstala nutnost napojení těchto pozemků na stávající technickou infrastrukturu.

Město dosud významněji neřešilo modernizaci energetického hospodářství a/nebo zavádění prvků komunitní energetiky.



Služby a bydlení

Zdravotnictví

Město Dubí disponuje základní sítí zdravotnických zařízení. Tvoří ji dvě ordinace praktického lékaře pro dospělé, dvě ordinace praktického lékaře pro děti a dorost, tři ordinace stomatologické a lékárna. Ve městě chybí další specializované ordinace a lůžková zařízení. Avšak velmi dobře dostupná je nabídka specializovaných lékařských ordinací a nemocnic v Teplicích, Ústí nad Labem a Duchcově.

Tabulka 13: Zdravotnická zařízení v Dubí

Služba	Počet	Adresa
Praktický lékař pro dospělé	2	Mírová 108/9 Krušnohorská 203/19
Praktický lékař pro děti a dorost	2	Koněvova 191 Sadová 216
Stomatolog	3	Ruská 268 Sadová 216/16 Mírová 9
Zařízení lékárenské péče	1	Krušnohorská 41

Zdroj: RIS.cz (2023), Firmy.cz (2024), vlastní zpracování

Z Dubí jsou dobře dostupná nemocniční zařízení v okolních městech:

- Nemocnice Teplice (7 km)
- Nemocnice Duchcov (13 km)
- Masarykova nemocnice Ústí nad Labem (20 km)

Již od roku 1870 fungují v Dubí lázně. Původně byly vybudovány dr. Brecherem jako Vodoléčebný ústav. Dnes se pod názvem Tereziiny lázně zaměřují převážně na léčbu pohybových a nervových onemocnění. Rehabilitační péče je doplněna o balneoprovoz, elektroléčbu a termoterapii. Hlavní léčebnou metodou je individuální léčebná tělesná výchova.

V Dubí chybí ordinace psychologická a psychiatrická, přičemž po těchto zdravotnických službách roste poptávka v celém regionu a kapacity v sousedních městech jsou z větší části naplněné.

Vzdělávání

V oblasti vzdělávání disponuje město Dubí čtyřmi mateřskými školami (Dubánek, Cibuláček, U Křemílka, Mstišov), dvěma základními školami, základní uměleckou školou a soukromým Gymnáziem Jana Amose Komenského s. r. o. Dalším vzdělávacím zařízením na území města je Ateliér fakulty užitého umění a designu Univerzity Jana Evangelisty Purkyně. Vzdělávací činnost pro děti předškolního věku doplňuje Kulihrášek – předškolní klub s hernou pro maminky s dětmi a Klubík Dubík nabízející herní i vzdělávací kroužky. Školská zařízení jsou rovnoměrně rozmístěna po celém území města. Ve městě nepůsobí zařízení vyššího vzdělávání, případně středisko praktického vyučování.



Tabulka 14: Přehled vzdělávacích zařízení v Dubí

Název	Adresa	Kapacita	Webové stránky
MŠ Dubánek	Křižíkova 157, Dubí 1	60 dětí/3 třídy	www.msdubanek.cz
MŠ Cibuláček	Tovární 517, Dubí 1	100 dětí/4 třídy	www.cibulacek.cz
MŠ U Křemílka	Rokosovského 236, Dubí 2	52 dětí/2 třídy	www.msukremilka.cz
MŠ Mstišov	Školní 39, Dubí 3 - Mstišov	25 dětí/1 třída	http://msmstisov.cz/
ZŠ Dubí 1	Školní náměstí 177, Dubí 1	300 žáků/16 tříd	www.zsdubi1.cz
ZŠ Dubí 2	Tovární 110, Dubí 2	260 žáků/ 11 tříd	www.zsdubi2.cz
Základní umělecká škola	Dlouhá 134, Dubí 2	250 žáků	www.zusdubi.cz
Gymnázium Jana Amose Komenského s. r. o.	Bystřická 275/27, Bystřice, 417 03 Dubí	160 žáků/ 8 tříd	www.gymdubi.cz

Zdroj: Město Dubí (2024), vlastní zpracování

Dobře dostupné jsou střední školy v okolních městech, především v Teplicích, Krupce, Duchcově, Litvínově a Ústí nad Labem. Nabízejí řadu oborů všeobecného i odborného středního vzdělávání.

V Ústeckém kraji mají studenti z Dubí k dispozici několik vysokých škol, které z hlediska dojížděky umožňují prezenční studium při současném bydlení v Dubí. Jedná se především o Univerzitu Jana Evangelisty Purkyně v Ústí nad Labem (Fakulta strojního inženýrství, Fakulta životního prostředí, Fakulta umění a designu, Filozofická fakulta, Fakulta zdravotnických studií, Přírodovědecká fakulta, Pedagogická fakulta, Fakulta sociálně ekonomická). Z Dubí solidně dopravně dostupné je i Univerzitní centrum Vysoké školy chemicko-technologické v Litvínově, případně děčínská Fakulta dopravní ČVUT. Většina studentů vysokých škol však Dubí opouští, studuje mimo Ústecký kraj a zčásti se pak již do regionu nevrací.

Sociální služby

Oblast sociálních služeb je zastřešena především příspěvkovou organizací Podkrušnohorské domovy sociálních služeb Dubí – Teplice, která nabízí sociální služby na dvou adresách (Na výšině a Ruská ulice). Zřizovatelem je Ústecký kraj. Jedná se o pobytovou sociální službu pro seniory. V objektu Na Výšině je zároveň poskytována služba domova se zvláštním režimem pro osoby, které jsou postiženy stařeckou, Alzheimerovou a jinou demencí. Zároveň zařízení nabízí i Alzheimer centrum, které se zabývá poradenstvím a dlouhodobou péčí pro osoby trpící touto chorobou.

V Ruské ulici taktéž nalezneme Seniorcentrum Pohoda, které poskytuje terénní pečovatelskou službu pro uživatele v dojezdové vzdálenosti do 30 km. Služba je určena především pro Dubí, Teplice a okolní obce. Současně Seniorcentrum nabízí domov pro seniory, domov se zvláštním režimem, dům s pečovatelskou službou (od roku 2019), pečovatelské terénní služby (od roku 2020), terapie (rehabilitace, petterapie, muzikoterapie...) a lékařské služby, které zajišťuje praktický lékař svou 1x týdenní docházkou do ambulance a aktivní telefonní a elektronickou přítomností. Zároveň do Seniorcentra dochází lékaři a pracovníci z různých oborů.

Sociální lůžka poskytuje Paracelsus OLD v areálu lázní. Zároveň je zde poskytována komplexní fyzioterapeutická péče včetně následné rehabilitace.



Místním poskytovatelem sociálních služeb je nízkoprahové zařízení pro děti a mládež, Klub Magnet, který provozuje spolek Květina, z. s. a který zajišťuje sociálně aktivizační služby pro rodiny s dětmi, terénní sociální služby, dluhové poradenství a řadu volnočasových a vzdělávacích aktivit pro děti a mladistvé, kteří se nacházejí v nepříznivé životní situaci.

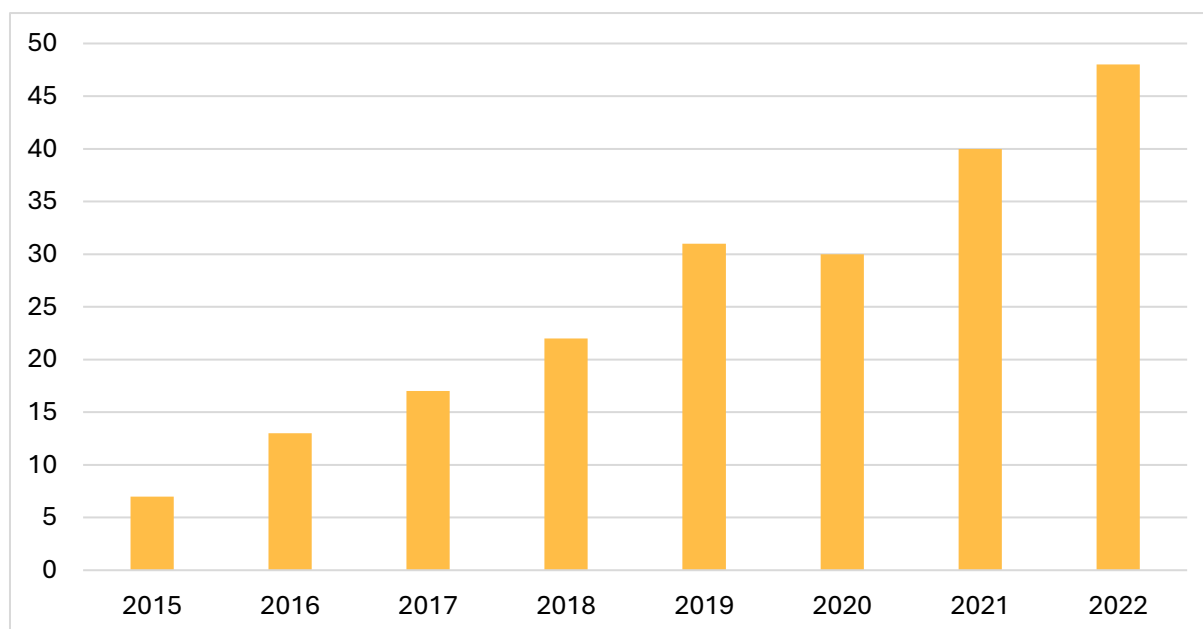
Sociální služby na území města Dubí jsou aktuálně dobře dimenzovány a poskytují adekvátní podporu svým klientům. Přestože jsou případné další potřeby řešeny v sousedních Teplicích, financování sociálních služeb může být do budoucna problémem. Rizikem je především stárnutí populace a s tím spojená poptávka po sociálních službách pro seniory.

Bydlení

V Dubí se vyskytuje problém s nedostatkem dostupného bydlení. Termín „dostupné bydlení“ zahrnuje městské byty, sociální byty a standardní bydlení s přiměřeným nájmem, který zohledňuje normativní náklady. Většina obyvatel se uchyluje k pronájmu bytů na komerčním trhu, nicméně část těchto bytů trpí nedostatečnou kvalitou a finanční nadhodnoceností. Vzhledem k dřívějším opatřením spojeným s pandemií COVID-19 a příchodem ukrajinských uprchlíků je téměř nemožné najít vhodné bydlení na trhu. Byty jsou finančně obtížně dostupné, přičemž náklady, včetně kauce, vysokých nájmu, nyní i vysokých energetických nákladů a často nutnosti vybavit byt, představují značné překážky pro potenciální nájemníky.

V současné době je na území města evidováno 1 646 bytů. V tabulce je vidět každoroční nárůst dokončených bytů. Rostoucí trend bytové výstavby potvrzuje zájem o bydlení v Dubí; město je vnímáno jako atraktivní adresa pro život.

Obrázek 9: Počet dokončených bytů ve městě Dubí



Zdroj: ČSÚ (20223), vlastní zpracování

Celkový počet městských bytů dosahuje 64, přičemž jejich cílová skupina není specifikována, ale obecně jsou určeny pro občany města Dubí. Proces přidělování městských bytů zahrnuje zveřejnění volného



bytu na úřední desce města po dobu 15 dnů, během které mohou zájemci podat žádost. Rozhodnutí o přidělení bytu pak učiní rada města.

V Dubí zůstává komplikovaná bytová situace sociálně vyloučených obyvatel, včetně rostoucích problémů spojených s uživateli drog a souvisejícími rizikovými jevy, stále nejnaléhavějším aspektem sociálního začleňování. Nejčastěji se využívá smlouva o nájmu na dobu určitou s trváním 3 měsíce.

Odhadovaný počet lidí bez domova v dubnu 2022 činil podle místních aktérů tři osoby.

Občanská vybavenost

Tabulka 15: Zařízení občanské vybavenosti

Zařízení občanské vybavenosti	Ano/Ne
Sběrný dvůr nebezpečných a objemných odpadů	Ano
Dům s pečovatelskou službou	Ano
Kino	Ne
Kulturní dům (sál) pro pořádání společenských akcí	Ano
Turistické informační centrum	Ano
Středisko pro volný čas dětí a mládeže	Ano
Kostel s náboženským využitím	Ano
Koupaliště	Ano
Krytý bazén	Ne
Hřiště	Ano
Dětské hřiště	Ano
Víceúčelová tělocvična; sokolovna; sportovní hala	Ano
Jednoúčelové kryté sportovní zařízení	Ne

Zdroj: RIS.cz (2023), vlastní zpracování

Kultura

Od roku 2018 příspěvková organizace Městské kulturní zařízení spravuje volnočasové aktivity, které jsou pořádány v „Domečku“, dále spravuje chod knihovny, připravuje Dubský zpravodaj, spolupracuje s partnerskými městy a podílí se na aktivitách a propagaci města.

Po celkové rekonstrukci budovy bývalého kina v Tovární ulici je od podzimu roku 2013 v Dubí moderní bezbariérové a multifunkční turistické centrum. V objektu Domu porcelánu s modrou krví, takzvaného Modrodomu, je umístěna expozice porcelánu tematicky věnovaná výrobě porcelánu v Podkrušnohoří a městě Dubí. Město Dubí se touto expozicí symbolicky připojilo k přeshraničnímu projektu Porcelánová cesta, projektu, který vznikl v Bavorsku a postupně byl propojen s místy s tradiční výrobou porcelánu na české straně hranice. Součástí je prodej suvenýrů a upomínkových předmětů.

Na adrese Krušnohorská 203/11 funguje městská knihovna, která má tři výpůjční dny v týdnu.

Mezi nejvýznamnější kulturní akce ve městě Dubí patří:

- Dubské slavnosti: Hlavní městská slavnost pořádaná pravidelně v srpnu
- Mstišovská pouť (červen)
- Varhanní koncerty v kostele Panny Marie
- Přeshraniční akce (hraniční buk aj.)



Město dále pořádá výlety a zájezdy většinou pro děti a jejich doprovod.

Sport a volný čas

Nejvýznamnějším prvkem sportovní infrastruktury je Městský sportovní areál v místní části Bystřice. Jeho součástí je víceúčelová sportovní hala, fotbalové hřiště a tenisové kurty. Působí zde některé z dubských sportovních oddílů. Nabídku sportovišť doplňuje hřiště u ZŠ v ul. Tovární a fotbalové hřiště v ul. U Hřiště (u bývalé sokolovny). Na Školním náměstí je vybudována krátká in-line dráha. V letních měsících je k dispozici koupaliště, v jehož areálu je kromě bazénu s délkou 40 m také dětské brouzdaliště a hřiště.

Velký potenciál pro sportovní a volnočasové využití má přírodní okolí města. Síť značených turistických tras je město napojeno na podhůří návazně i na hřebeny Krušných hor. Město propojují s jeho okolím i značené cyklotrasy. Kromě značených cyklotras je možné využít zpevněné lesní cesty pro jízdu na horském kole.

Tabulka 16: Přehled turistických tras a cyklotras

Značení	Vedení
Pěší trasy	
Modrá	Pozorka – Mstišov – Mikulov – Bouřňák
Zelená	Lázně – nádraží – Vitiška
Modrá	Lázně – Cínovec (napojení na Stezku Českem – Via Czechia)
Žlutá	Lázně – Sedmihůrky – Komáří vížka
Turistické okruhy Lesů ČR	Paraplíčko – Francouzský kámen
Cyklotrasy	
3087 směr Komárka	Lázně – Sedmihůrky – napojení na hřebenovou cyklotrasu č. 27
3087 směr Krupka	Lázně – Bystřice – Proboštov – Přítkov – Krupka

Zdroj: Vlastní zpracování

Pro zimní sporty je možné využít snadno dostupných hřebenových partií Krušných hor. Nejbližší střediskem sjezdového lyžování je Mikulov – Bouřňák. Za dobrých sněhových podmínek je upravována hřebenová lyžařská magistrála a okruhy pro běžecké lyžování. Pro golfisty je v blízkosti k dispozici Golfové hřiště Cínovec.

Zatím ne zcela využitý je potenciál vodních ploch na východním okraji Dubí. Jedná se o zatopené bývalé menší hnědouhelné lomy v sousedství místních částí Pozorka a Mstišov. Pro koupání se dále využívá Dlouhý rybník na Cínovci.

Nabídku sportovních aktivit zajišťují místní sportovní kluby a oddíly. Mezi nejvýznamnější patří TJ Rudolfova huť Dubí, Sportovní klub Dubí, 1. FC Dubí, TJ Tenis Dubí, Rasant Gym Muay Thai.

Další kluby a spolky doplňují nabídku pohybových i jiných volnočasových aktivit.

Tabulka 17: Sportovní a volnočasové organizace

Název	Zaměření
SK Dubí	Míčové sporty
TJ Tenis klub Dubí	Tenis
1 FC Dubí	Fotbal
Rasant Gym Muay Thai	Thajský box
SCK ASTERIA Dubí	Cyklistika
Dubíčko	Programy pro děti



Pionýr – Pionýrská skupina Dubí 2	Programy pro děti
FIT klub Dubí	Všeobecně sportovní aktivity
Klub přátel krušnohorské železnice Most - Dubí - Moldava	Akce v souvislosti s horskou železnicí
Český svaz včelařů	Včelařství
Základní kynologická organizace Dubí	Kynologie

Zdroj: Město Dubí, vlastní zpracování

Při pořádání a zajištění akcí pomáhá městu sbor dobrovolných hasičů – jednotka Dubí.

Památky, zajímavosti a atraktivita

Kombinace atraktivního přírodního okolí a bohaté historie přinesla městu celou škálu turistických zajímavostí a památek.

Kostel Neposkvrněného početí Panny Marie byl vybudován na přelomu 19. a 20. století podle kostela Santa Maria dell'Orto z Benátek s využitím mramorových prvků dovezených z Itálie. Kostel je postaven jako trojlodní bazilika ve stylu benátské gotiky. Kostel je údajně nejsevernější benátskou stavbou Evropy. Aktuálně je kostel využíván nejenom ke mším, ale i ke kulturním akcím. V podzemních kryptách jsou pohřbeni členové rodu Clary-Aldringenů, kterým patřilo teplické panství, kam spadalo i Dubí.

Tereziny lázně jsou symbolem lázeňského města Dubí. Významnou osobností lázní je Thomas Nowak, který nechal vystavět lázeňský ústav a pojmenoval ho po své manželce Tereze. Další osobností je Edmund Clary Aldringen, který provedl rozšíření a rekonstrukci lázní. Lázně byly navštěvovány významnými hosty, jako je například Jan Neruda či skladatel Erwin Shulhoff.

Historii porcelánu představuje Dům porcelánu s modrou krví neboli Modrodům. Slouží jako muzeum porcelánu, informační středisko, výstavní expozice a přednáškový sál. Expozice je zaměřena na tradiční výrobu dubského porcelánu známého jako „cibulák“.

Moldavská horská dráha je železniční trať spojující Most s Moldavou v Krušných horách. Do roku 1945 pokračovala až do saského Freibergu. Nazývá se též Teplický Semmering vzhledem k tomu, že překonává velké převýšení a členitou horskou krajinu řadou mostů a tunelů. Díky svému technickému řešení je národní kulturní památkou. Dnes slouží pro turistickou dopravu. Ve stanici Dubí je umístěno malé železniční muzeum.

Kostel Nanebevzetí Panny Marie na Cínovci je barokní sakrální stavba postavená v letech 1729 až 1733. Je obklopený starým horským hřbitovem a je chráněný jako národní kulturní památka. Kostel bývá otevřen pro veřejnost při různých kulturních a společenských událostech, jako je například Noc kostelů nebo při sousedském česko-německém setkání.

Jako město v podhůří Krušných hor, jehož součástí je historické horské městečko Cínovec, navazuje Dubí bezprostředně na hornický region Erzgebirge/Krušnohoří. Historická horská krajina s množstvím památek je zapsána jako památka světového dědictví UNESCO.

Oboru Mstišov zřídil na počátku 18. století majitel zdejšího panství hrabě František Karel Clary-Aldringen pro chov jelení zvěře a pro lovecké potěšení vzácných hostů. Součástí obory je osmiboký lovecký zámek – patrová barokní stavba, napodobující tehdy módní čínský styl.



Nabídku doplňují drobné místní atraktivity a výletní cíle, jakou jsou např. turistická vyhlídka Paraplíčko, hájovna Barvář, památky na místní historii (Francouzský kámen, Mordstein) a další.

Přírodní atraktivity a historické zajímavosti zpřístupňují naučné stezky: Paraplíčko, Cínovec, Hornická naučná stezka.

Problémová analýza

Základní síť zdravotnických a sociálních služeb v Dubí odpovídá městu této velikosti. Stejně jako v jiných městech a obcích v regionu narážejí obyvatelé na omezenou kapacitu těchto služeb. Naštěstí jsou z Dubí dobře dostupné služby v okolních větších městech.

Síť vzdělávacích zařízení je dostatečná, ve městě je zastoupen i střední stupeň vzdělávání. Dobře dostupné jsou střední školy v okolních městech.

Dubí je atraktivní adresou pro bydlení. Roste počet nově postavených bytů. Převážně se jedná o novostavby rodinných domů. Sektor nájemného bydlení je zastoupen slaběji. Specifická je bytová situace sociálně vyloučených obyvatel.

V Dubí je díky kulturní a sportovní infrastruktuře a místním spolkům bohatá nabídka kulturního, sportovního a obecně volnočasového vyžití. K tomu přispívá atraktivní přírodní okolí města. Dubí má nadprůměrný počet památek, atraktivit a turistických zajímavostí.



Doprava

Dopravní zátěž

Uspořádání komunikací ve městě Dubí a jeho okolí vychází z principu nové organizace širších přepravních vztahů s cílem odvést dopravu z tahů vedoucích přes centrum města. Záměrem tohoto uspořádání je především odklonit dopravu mimo centrum města Dubí. Stávající silnice I/8 zůstává i nadále výhledově řešena jako páteřní osa dotčeného území, ačkoliv se doporučuje provedení její dílčí přestavby v úseku Dubí, Pozorka – lázně Dubí na městskou třídu s město-tvárnými prvky.

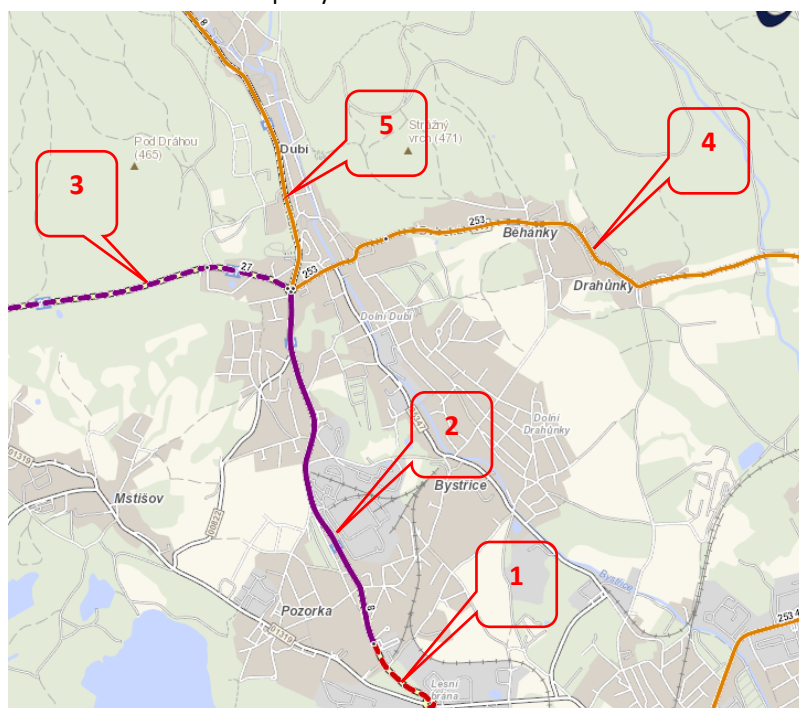
I přes úspěšná opatření v podobě vybudování kruhových objezdů zůstávají některé oblasti ve městě Dubí stále postiženy dopravními problémy. Konkrétně v lokalitách Pozorka a Bystřice přetrvávají křižovatky, které představují dopravní výzvy. I když tyto křižovatky nejsou na úrovni závažnosti jako předchozí problémové dopravní uzly, stále představují lehčí problémy spojené s dopravní bezpečností, kapacitou a plynulostí pohybu.

Přestože po dobudování dálnice D8 intenzita dopravy v Dubí výrazně klesla, město stále čelí zvýšené dopravní zátěži, neboť hlavní komunikace (I/8, I/27) procházejí intravilánem města.

Tabulka 18: Intenzita dopravy

Silniční úsek		Denní intenzita vozidel (roční průměr)
1	Ruská ul. u Lesní brány	13 450
2	Ruská ul. – Pozorka	8 646
3	I/27 (Pohraniční strážě)	6 037
4	II/253 (Dubská ul.)	3 344
5	Ruská ul. směr Cínovec	4 994

Obrázek 10: Intenzita dopravy



Zdroj: Ředitelství silnic a dálnic, Sčítání dopravy



Dopravní síť

Významnou silniční komunikací a zároveň hlavní tepnou Dubí je silnice první třídy I/8, která je vedena z Lovosic na německé státní hranice. Silnice I/8 je křížena silnicí druhé třídy II/253, která vede na východ, z Dubí do Ústí nad Labem. Druhou stranu napojuje silnice první třídy I/27, která začíná v Dubí a končí na hraničním přechodu v Železné Rudě. Celkový výčet silnicí, které vedou přes město, je uveden v následující tabulce.

Tabulka 19: Přehled silnic

Označení silnice	Silnice vede přes
Silnice I/8	Praha – Teplice – Dubí – Cínovec – státní hranice
Silnice I/27	Dubí – Lom
Silnice II/253	Dubí – Krupka – Chlumeč (E 442) – Ústí nad Labem
Silnice III/00822	Dubí – Mstišov
Silnice III/01319	Mstišov – Pozorka – Novosedlice
Silnice III/25320	Mstišov – Košťany
Silnice III/25345	Pozorka – Novosedlice
Silnice III/25347	Dubí centrum – Novosedlice

Zdroj: Město Dubí (2021)

Ulice Bystřická a Dlouhá hrají klíčovou roli jako hlavní místní komunikace, propojující místní části Pozorka a Běhánky a zajišťující obsluhu jihovýchodního okraje Dubí s připojením na silnice I/8 a II/253. S předpokládaným rozvojem východní části Dubí se dopravní význam obou těchto místních komunikací výrazně zvýší. Tyto komunikace jsou již nyní vhodně dimenzovány pro tuto funkci a budou vyžadovat pouze omezené úpravy v dispozičním uspořádání, včetně možného přidání chodníků, zeleně a dalších prvků, v souladu s místními podmínkami.

Železniční doprava je vedena na neelektrizované jednokolejné Moldavské horské dráze, která vede ze severočeské uhelné pánve až na hřeben Krušných hor. Územím města dále prochází trať č. 132 z Oldřichova do Děčína, úsek přes Dubí ale není v současné době v provozu.

Tabulka 20: Regionální tratě

Označení tratě	Silnice vede přes
Regionální trať č. 132	Oldřichov u Duchcova – Teplice, Lesní brána – Děčín
Regionální trať č. 135	Louka u Litvínova – Dubí – Moldava v Krušných Horách

Zdroj: Město Dubí.cz. (2021)

Dopravní dostupnost

Výhodou Dubí je velmi dobrá dostupnost okolních větších měst, jak individuální, tak hromadnou dopravou. Obyvatel Dubí mohou snadno využívat služeb v okolních městech.



Tabulka 21: dojezdové vzdálenosti z Dubí

Město	Vzdálenost (v km)	Spojení	Čas (v min)
Teplice	7,5	Autobus	00:22
Krupka	6,9	Autobus	00:15
Most	35,5	Autobus + vlak	00:57
Ústí nad Labem	30,7	Autobus + vlak	00:44
Praha	95,9	Autobus + vlak	1:37

Zdroj: mapy.cz (2023)

Bezmotorová doprava

Základní síť chodníků ve městě je vybudovaná. Nedostatkem je absence oddělených komunikací pro pěší podél některých komunikací propojujících místní části (Běhánky, Mstišov).

Ve městě není vybudována oddělená infrastruktura pro cyklo dopravu (cyklostezky), což omezuje využití cyklo dopravy pro každodenní dojíždku. Oddělené cyklopruhy jsou vyznačeny na silnici I/27 ve směru do Hrobu, avšak bez fyzického oddělení od motorových vozidel.

Město má značný potenciál pro turistickou / volnočasovou pěší a cyklistickou dopravu. Přehled turistických tras a cyklotras podává kap. 4.5.

Rizikem je zhoršení prostupnosti krajiny (přerušení historických polních a lesních cest) kvůli výstavbě rodinných domů, případně kvůli intenzivnímu lesnímu hospodářství.

Územní plán doporučuje rozšíření stávajících turistických a cyklistických tras a jejich propojení s evropskými a národními dálkovými trasami. V rámci plánů jsou zahrnuty také nové trasy pro letní i zimní aktivity. Doporučuje se rozšíření o další lokální a regionální trasy, které by poskytovaly přístup k centru města Dubí a jeho železniční stanici.

Problémová analýza

Dopravní infrastruktura v Dubí tvoří klíčový prvek městského rozvoje a mobility obyvatel. Město disponuje efektivní silniční sítí propojující strategické lokality a umožňující plynulý pohyb vozidel. Vybudování kruhových objezdů v minulosti přispělo k řešení některých dopravních komplikací. Navzdory tomu některé oblasti, zejména křižovatky v lokalitách Pozorka a Bystřice, stále potřebují optimalizaci. Vedle silniční infrastruktury se Dubí zaměřuje na podporu udržitelné mobility a veřejné dopravy. Vytváření cyklostezek a chodníků podporuje ekologické formy přepravy.



Ekonomika a cestovní ruch

Ekonomická struktura

Město Dubí historicky mělo silnou místní ekonomiku. Základem bylo především sklářství a výroba porcelánu, v menší míře i další průmyslové obory. Ve druhé polovině 20. století došlo k ukončení těžby uhlí v bezprostřední blízkosti města a dříve průmyslové místní části (Pozorka, Mstišov) získaly více rezidenční ráz.

V současné době ve městě stále působí několik větších podniků, dále škála menších provozoven.

Tabulka 22: Podnikatelské subjekty dle právní formy

	Registrované podniky	Podniky se zjištěnou aktivitou
Fyzické osoby	1 279	646
Z toho fyzické osoby podnikající dle živnostenského zákona	1 204	593
Z toho fyzické osoby podnikající dle jiného než živnostenského zákona	33	26
Z toho zemědělství podnikatelé	15	9
Právnícké osoby	331	180
Obchodní společnosti	216	152
Akciové společnosti	7	7
Družstva	1	-
Celkem	1 610	826

Zdroj: ČSÚ (2022), vlastní zpracování

Tabulka č. 23 podává informace o podnikatelských subjektech podle převažující činnosti. Dle rozdílu registrovaných podniků a podniků se zjištěnou aktivitou je vidět zásadní rozdíl. V některých případech se hodnoty odlišují i o 100 podniků. Nejvíce je zaznamenáno podniků v činnosti velkoobchodu a maloobchodu, vztahující se i na opravy a údržbu motorových vozidel. Tento jev lze však předpokládat, a to díky zaměření celého regionu. Naopak nejnižší počet podniků byl ve městě Dubí zaznamenán v činnosti Veřejná správa a obrana.

Tabulka 23: Podnikatelské subjekty dle převažující činnosti

	Registrované podniky	Podniky se zjištěnou aktivitou
A Zemědělství, lesnictví, rybářství	72	41
B-E Průmysl celkem	204	121
F Stavebnictví	255	131
G Velkoobchod a maloobchod; opravy a údržba motorových vozidel	330	128



H Doprava a skladování	64	41
I Ubytování, stravování a pohostinství	118	57
J Informační a komunikační činnosti	24	21
K Peněžnictví a pojišťovnictví	12	8
L Činnosti v oblasti nemovitostí	59	21
M Profesionální, vědecké a technické činnosti	163	111
N Administrativní a podpůrné činnosti	40	29
O Veřejná správa a obrana; povinné sociální zabezpečení	4	2
P Vzdělávání	31	18
Q Zdravotní a sociální péče	11	9
R Kulturní, zábavní a rekreační činnosti	45	16
S Ostatní činnosti	134	55
Celkem	1 610	826

Zdroj: ČSÚ (2022), vlastní zpracování

Významní zaměstnavatelé

Hlavní zaměstnavatelé v sektoru průmyslu působí v oborech výroby skla a porcelánu. Jedná se o podniky:

- O-I Czech Republic, a.s. („Rudolfova huť“)
- AGC Flat Glass Czech a.s. („Barevka“)
- Český porcelán a.s.

Dalším místním průmyslovým odvětvím s delší tradicí je výroba tepelných izolací. Jedná se o podniky:

- Union Lesní brána a.s.
- Unifrax a.r.o.

Významným zaměstnavatelem v Dubí je veřejný sektor. A to proto, že kromě škol a samosprávy je Dubí také sídlem pobytových sociálních služeb (Podkrušnohorské domovy sociálních služeb).

Výhodou je dobrá dostupnost okolních větších měst, kde je i vyšší nabídka pracovních příležitostí.

Pracovní síla

Podobně jako jiná města a obce v Ústeckém kraji, je i v Dubí specifická situace, co se týká pracovní síly.

Hlavními znaky jsou:

- Vyšší nezaměstnanost oproti průměru ČR
- Dlouhodobá nezaměstnanost
- Nižší vzdělanost – horší kvalifikace pracovní síly
- Odchod mladších a vzdělanějších obyvatel



Tabulka 24: Zaměstnanost a nezaměstnanost ve vybraných městech v roce 2021

Obec	Zaměstnaní	Nezaměstnaní	Nezaměstnanost %
Dubí	3 445	300	4,90
Duchcov	3 638	432	5,27
Krupka	5 557	464	4,20
Osek	2 233	116	2,68
Teplice	22 796	1 847	4,01
ORP Teplice	48 903	3 757	3,91

Zdroj: ČSÚ (2021), vlastní zpracování

V Dubí je dlouhodobě zaznamenávána míra nezaměstnanosti nad průměrem České republiky, přičemž též mírně převyšuje průměr Ústeckého kraje. I když se za posledních 10 let nezaměstnanost v Dubí výrazně snížila, stále zůstává nad průměrem ČR.

Lidé ohrožení sociálním vyloučením jsou obvykle dlouhodobě nezaměstnaní, a proto i celkové zlepšování na trhu práce jejich životní situaci nemění zásadně. Pravděpodobně většina dlouhodobě nezaměstnaných osob pochází z obyvatel sociálně vyloučených lokalit.

Z města Dubí vyjíždí do zaměstnání celkem 2 475 lidí. Z tohoto počtu směřuje 69 jedinců do hlavního města Prahy, 20 obyvatel do Středočeského kraje a převážná většina, konkrétně 2 252, do Ústeckého kraje (mimo město Dubí).

Město Dubí je bohužel městem s nižší vzdělanostní strukturou, jak tomu bylo zjištěno výše. Dalším negativním trendem je brain drain neboli „odliv mozků“ – z města odcházejí především mladší a vzdělanější obyvatelé, kteří se často po studiu vysoké školy už nevracejí nejen do Dubí, ale ani do regionu.

Ekonomika cestovního ruchu

Město Dubí disponuje řadou předpokladů pro rozvoj cestovního ruchu. Je to atraktivní přírodní okolí města, nadprůměrný počet kulturně-historických památek, vhodné terény pro turistiku a cykloturistiku. Výhodou je blízkost dalších turistických cílů v okolí (lázeňské město Teplice, Sasko). Negativem je špatná image Ústeckého kraje, která způsobuje, že region není vnímán jako atraktivní turistická destinace.

Počet hromadných ubytovacích zařízení se každým rokem zvyšuje. Stejně tak se zvyšuje i počet pokojů, vyjma lůžek. Město Dubí, stejně jak zbytek České republiky, bylo postiženo pandemií Covid-19, kdy musely mít mimo jiné hromadná ubytovací zařízení omezený nebo úplně pozastavený provoz. To se podepsalo na jak na počtu hostů, tak na počtu přenocování. Zajímavé je však vidět průměrný počet nocí, co se týče přenocování. V roce 2020 bylo zaznamenáno téměř 5 nocí a v posledním sledovaném roce pouze 3,8 nocí. Je brzy sestavovat trend související s tímto ukazatelem, ale pokud by se počet neustále snižoval, je možné, že pro Dubí to bude znamenat negativní dopady na cestovní ruch. Z jednoduchého pohledu je směrodatný fakt, že čím více nocí/návštěvníků města, tím pozitivnější jsou ekonomické dopady cestovního ruchu.



Tabulka 25: Kapacita a návštěvnost hromadných ubytovacích zařízení

	2020	2021	2022
Počet zařízení	7	8	9
pokoje	136	141	143
lůžka	327	337	310
Hosté	4 279	3 262	8 167
z toho nerezidenti	900	1 117	4 265
Přenocování	21 142	10 920	30 655
z toho nerezidenti	3 931	6 319	22 771
Průměrný počet přenocování (noci)	4,9	3,3	3,8

Zdroj: ČSÚ (2023), vlastní zpracování

Problémová analýza

Ekonomika ve městě Dubí je historicky spojena s výrobou skla a porcelánu. Postupem času prošla místní ekonomika restrukturalizací a konverzí, přičemž došlo k přizpůsobení novým výrobním programům.

Problémem je skladba pracovní síly, kdy oproti průměru ČR je v Dubí vyšší nezaměstnanost (včetně dlouhodobé) a horší vzdělanostní struktura pracovníků, což omezuje možný příchod nových investorů.

Navzdory relativně vhodným podmínkám pro cestovní ruch je v Dubí nepříliš rozvinutý sektor služeb pro cestovní ruch. Nicméně po odeznění pandemie Covid-19 a po ukončení omezujících opatření lze v tomto sektoru vidět mírný vzestup.



Životní prostředí

Stav životního prostředí je dán přírodním a krajinným kontextem a dopady lidské činnosti.

Příroda a krajina

Území má všeobecný jižní sklon. Převážná část území se nachází v nadmořské výšce okolo 300 m. n. m., ale na území se vyskytují významné rozdíly ve výškách, a to od 300 m. n. m. po 850 m. n. m. Na území města se nachází také ostře modelovaný svah Krušných hor s vrcholovou plošinou v nadmořské výšce 800-880 m. n. m. Jižní svahy Krušných hor obsahují zbytky původních listnatých lesů v dolních částech a balvanitá suťová pole a skalní výchozy ve vyšších partiích. Vrcholová plošina Krušných hor byla v minulosti odlesněna pro účely sídelní výstavby a zemědělské činnosti.

Z výškových rozdílů plynou i rozdíly klimatické. Vrcholové partie Krušných hor v okolí Cínovce spadají do chladné krajinné oblasti, která se vyznačuje vyšším počtem chladových a mrazových dnů a bohatší sněhovou pokrývkou.

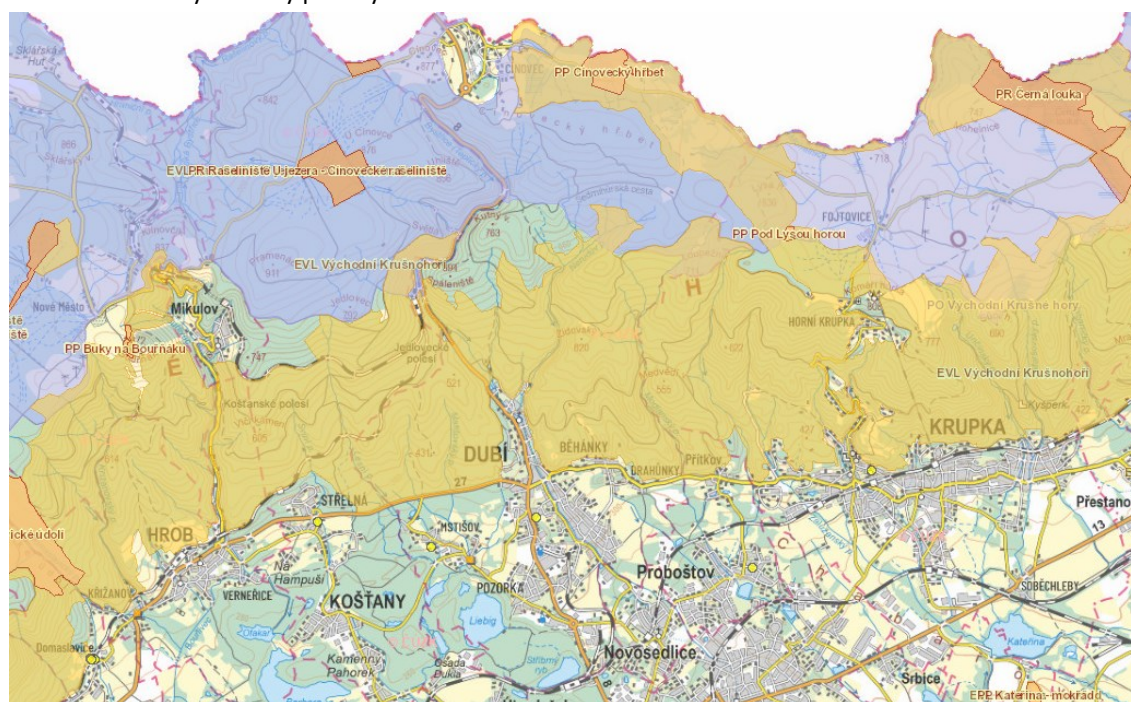
Na jižním a jihozápadním okraji území města proběhla rekultivace bývalých hnědouhelných povrchových lomů. Územní plán zahrnuje doplnění a založení skladebných částí ÚSES (územního systému ekologické stability).

Ochrana přírody

Územím procházejí tři osy nadregionálních biokoridorů a nacházejí se zde tři regionální biocentra a 22 místních biocenter.

Město leží na území ptačí oblasti Východní Krušné hory, což je součást Evropské soustavy chráněných území NATURA 2000.

Obrázek 11: Prvky ochrany přírody



Zdroj: Agentura ochrany přírody a krajiny ČR



Svahy Krušných hor včetně starých listnatých lesů jsou chráněny jako Evropsky významná lokalita Východní Krušné hory. Vrcholové partie jsou pak vyhlášeny jako ptačí oblast.

Přírodní kvality území potvrzují i maloplošná chráněná území na katastru města. Jedná se o přírodní rezervaci Cínovecké rašeliniště a přírodní památky Cínovecký hřbet a Buky na Bouřňáku.

Koeficient ekologické stability 0,91, což je hodnota charakteristická pro vyváženou krajinu.

Voda

Území města se prolíná s chráněnou oblastí přirozené akumulace vod (CHOPAV) Krušných hor. Dominantním vodním tokem v katastrálním území je Bystřice, kterou doplňují menší paralelní toky. Ačkoliv průměrná vodnost těchto toků není vysoká a koryto Bystřice je regulováno, docházelo v nedávné minulosti k případům překročení hladiny, což mělo za následek poškození regulace a staveb v jejím okolí. Vzhledem k tomu, že hlavní vodoteč vede v blízkosti hlavní komunikační tepny města (mezinárodní silnice Teplice – Cínovec) a několikrát ji kříží, existuje riziko kontaminace vody ropnými látkami splachujícími se z povrchu silnice nebo unikajícími při haváriích vozidel.

Kvalita vody je dobrá. Na území města není identifikován žádný vodní tok s profilem ve IV. nebo V. třídě znečištění. Hodnoty znečišťujících látek u vody ve vodovodní síti jsou v normě.

Tabulka 26: Výsledky rozborů v distribuční síti

	Dusičnany (mg/l)	Vápník (mg/l)	Hořčík (mg/l)	Tvrdost (mmol/l)	Tvrdost něm. stupně (°dH)	Fluoridy (mg/l)
Dubí, Na Výšině 494	6,6	9,5	2,31	0,33	1,8	X
Dubí, Školní náměstí 177	5,3	9,4	2,04	0,32	1,8	X
Dubí, Ruská 303	4	23,6	2,04	0,67	3,8	X
Dubí, Rokosovského 1	3,8	20,7	1,99	0,6	3,4	X
Dubí, Tovární 55	2,1	20,4	1,93	0,59	3,3	0,14
Dubí, Komenského nám. 1	6,6	14,7	3,75	0,52	2,9	0,24
Dubí, Střední 30	5,7	20,5	1,92	0,59	3,3	X
Dubí, Střední 21	4,2	22	1,9	0,63	3,5	X
Dubí, Školní 39	4	17,3	2	0,51	2,9	0,18

Zdroj: Severočeské vodovody a kanalizace

Ovzduší

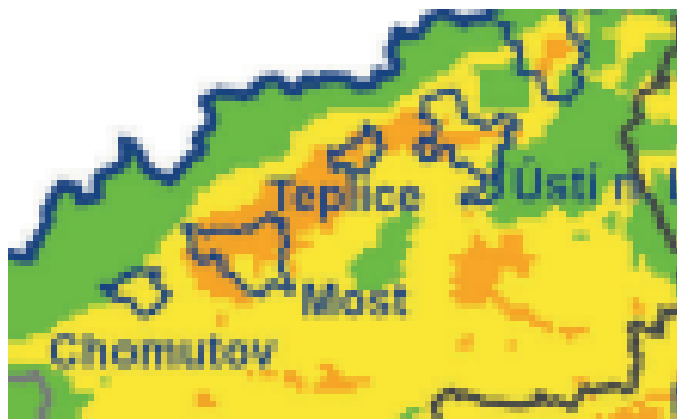
Vzhledem k poloze na okraji podkrušnohorské pánve je problémem především pro níže položené části města zhoršená rozptylová situace a z toho plynoucí zvýšený výskyt škodlivin v ovzduší především v podzimních a zimních měsících.

Z lokálních zdrojů znečištění je nejvýznamnějším zdrojem automobilová doprava, ale situace se výrazně zlepšila po dobudování dálničního spojení D8 do Německa, po kterém výrazně poklesl automobilový provoz v Ústí.

Částečně je problémem také lokální vytápění v zimních měsících.



Obrázek 12: Průměrné koncentrace částic PM10 na stanicích imisního monitoringu



Zdroj: Český hydrometeorologický ústav

Odpadové hospodářství

Struktura systému odpadového nakládání úzce souvisí s celkovým odpadovým systémem regionu. Pro odpadové hospodářství jsou využívána zařízení mimo samotné město, především skládka Modlany u Teplic a sběrný v Teplicích a dalších oblastech.

Město Dubí je aktivní v třídění odpadů. Produkce odpadů však roste a odpadové hospodářství významně zatěžuje rozpočet města. Svoz odpadu je pro občany bezplatný, veškeré náklady nese město.

Tabulka 27: Odpadové hospodářství za r. 2023

Tříděný odpad		
Papír	126,21 t	3 849 978 Kč
Sklo	91,08 t	
Plasty + nápojové kartony	111,15 t	
Kovy	3,269 t	
Textil	13,87 t	
Černé skládky		
Objemný odpad	27,24 t	329 544 Kč
Popelnice a odpadkové koše		
Směsný komunální odpad – popelnice	1.718,48 t	6 076 491 Kč
Směsný komunální odpad – koše		409 434 Kč

Zdroj: Město Dubí

Obyvatelé města Dubí mohou v současné době vyvázet odpad do sběrného dvora v Dubí i v Teplicích. V Dubí se jedná o adresu U Hřiště 518 a v Teplicích na adrese Úprkova 3120. Oba sběrné dvory provozuje firma Marius Pedersen.

Územní plán města Dubí z roku 2021 nastiňuje budoucí koncepci odpadového hospodářství. Zároveň pro dosažení stanovených cílů v Plánu odpadového hospodářství obce (dále jen POHo) města Dubí je navrženo zřízení a provoz sběrného dvora v městském území a rozšíření odděleného sběru všech komodit, včetně biologicky rozložitelných složek komunálního odpadu (BRKO). Sběrný dvůr bude sloužit k tomuto účelu, a zároveň bude podporováno domácí a komunitní kompostování. V rámci POHo jsou proto navržena následující opatření:



- Zabezpečení výstavby a provozu sběrného dvora.
- Komerční dopravní služby pro přepravu objemných odpadů na sběrný dvůr na základě objednávek občanů; postupné omezování služeb mobilního svozu ve prospěch sběrného dvora v jeho okolí.

Environmentální rizika

Do budoucna bude město čelit několika rizikům v oblasti životního prostředí. Na globální úrovni je to především klimatická změna, na místní úrovni pak dopady případné těžby lithia.

Klimatickou změnu charakterizuje mimo jiné:

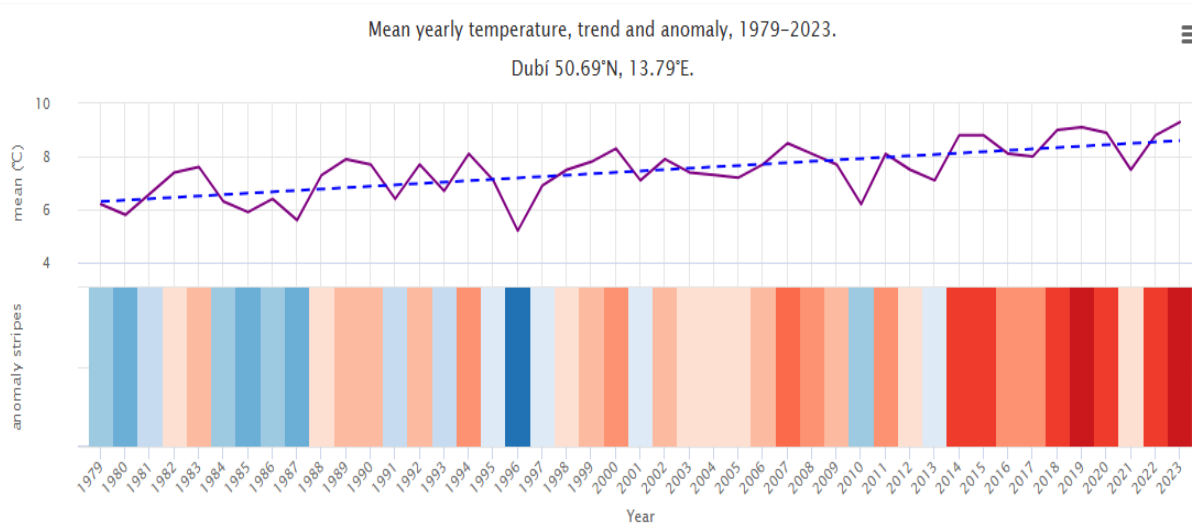
- Nárůst průměrných teplot. Je předpokládán nárůst až o 3,3 °C oproti období 1961-1990. Z hlediska sezónnosti se nejvyšší nárůst teplot vzduchu předpokládá v jarních a letních měsících.
- Roste počet dnů s extrémně vysokými teplotami. V posledních dvou desetiletích se počet tropických dnů (tzn. dnů s maximální teplotou nad 30 °C) zvýšil o 12 dnů.
- Mírný pokles celkového ročního množství srážek.
- Nepravidelnost srážkového režimu. Zvyšuje se četnost výskytu přívalových srážek.

Do budoucna je předpokládán vyšší výskyt extrémních meteorologických jevů. Mezi ně patří zvyšování četnosti dnů s vyššími srážkami (přívalové srážky), častější výskyt povodní většího rozsahu nebo naopak prodlužování četnosti a délky vln veder a prodlužování období sucha. S tímto souvisí i čtenější výskyt požárů nebo svahové nestability, jež mohou být aktivovány povodněmi.

Tyto trendy snižují kvalitu života obyvatel (a to včetně negativních zdravotních dopadů např. na seniory), zvyšují nároky na městskou infrastrukturu, na péči o zeleň apod.

V posledních letech sledujeme jednoznačný růst teplot a zvyšující se průměrnou teplotu jednotlivých let.

Obrázek 13: Roční změna teploty ve městě Dubí



Zdroj: Meteoblue.com

Těžba lithia pod Cínovcem se stala problematickým tématem rozdělujícím veřejnost a vyvolávajícím rozporuplné reakce. Ložisko lithia v hodnotě miliard Kč se nachází nedaleko česko-německé hranice.



Zatímco stát vidí potenciál pro ekonomický rozvoj, místní obyvatelé se obávají negativních dopadů na životní prostředí a komunitu. Geologové a těžaři zdůrazňují význam lithia v moderních technologiích. V současné době však nejsou známy veškeré aspekty a dopady těžby (způsob dopravy vytěžené rudy apod.).

Problémová analýza

Kvalita životního prostředí v Dubí je dána především jeho zachovalým přírodním okolím. Výhodou je, že ve městě nejsou výrazně zatěžující průmyslové podniky a že z města je díky dálnici odvedena přeshraniční automobilová doprava. Kvalita přírodních zdrojů na území města je dobrá, o čemž mj. svědčí i existence lázní. Do budoucna je třeba připravit se na environmentální rizika.



Veřejná správa

Město Dubí vzniklo v r. 1960 sloučením původního města Dubí a dříve samostatných částí (Cínovec, Pozorka, Mstišov, Bystřice, Běhánky, Drahůnky). Jedná se o město s městským úřadem, jež není obcí s rozšířenou působností ani pověřeným OÚ.

Organizace a spolupráce

Městské samosprávy mají možnost zřizovat, zakládat nebo podporovat ze svého rozpočtu příspěvkové organizace, organizační složky, obchodní společnosti a jiné organizace. Město Dubí má následující příspěvkové organizace:

- Mateřská škola Cibuláček Tovární 517 Dubí 1, příspěvková organizace
- Mateřská škola Dubánek, Křižíkova 157, Dubí 1, příspěvková organizace
- Mateřská škola Mstišov, Školní 39, Dubí 3 - Mstišov, příspěvková organizace
- Mateřská škola U Křemílka Dubí 2, Rokosovského 236
- Základní škola Dubí 1, Školní náměstí 177, okres Teplice
- Základní škola Dubí 2, Tovární 110, okres Teplice, příspěvková organizace
- Základní umělecká škola, Dubí 2, Dlouhá 134, příspěvková organizace

Město Dubí dále zřizuje tyto organizace:

- Městská policie Dubí
- Jednotka sboru dobrovolných hasičů Dubí

Město Dubí je členem řady organizací, většinou s cílem posílit spolupráci a dosahovat společných cílů. Jedná se například o:

- Mikroregion Cínovec
- MAS CÍNOVECKO o. p. s.
- Euroregion Labe
- Euroregion Krušnohoří
- Severočeské sdružení obcí
- Montanregion Krušné hory - Erzgebirge, o.p.s.
- Destinační agentura Krušnohoří, z. s.
- Dobrovolný svazek obcí Barbora – Otakar
- Asociace českých keramických měst, z. s.
- Sdružení lázeňských míst České republiky
- Severočeská vodárenská společnost a.s.
- Asociace turistických informačních center České republiky
- Hospodářská a sociální rada Teplicka, z. s.

Je zřejmé, že město Dubí je aktivní v organizacích zaměřených na rozvoj potenciálu území obecně a zvláště v oblasti cestovního ruchu a volného času.

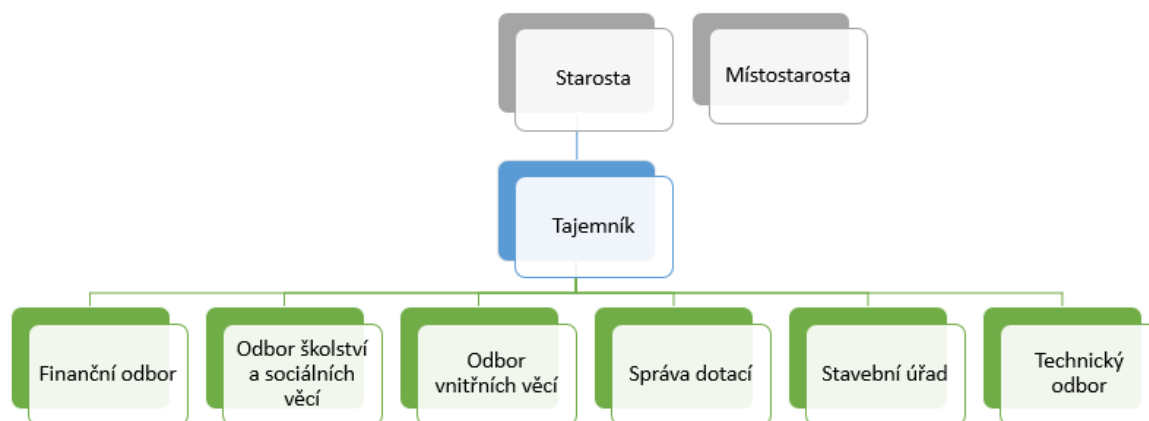


Struktura veřejné správy

Struktura města a městského úřadu odpovídá potřebám a agendám, které město řeší.

Zastupitelstvo města má 17 členů. Jeho součástí jsou výbory finanční a kontrolní. Rada města má 5 členů.

Obrázek 14: Organizační struktura města Dubí



Zdroj: Město Dubí (2023), vlastní zpracování

Hospodaření města

Hospodaření města je v dlouhodobém pohledu přebytkové. Saldo příjmů a výdajů dosahuje většinou kladných hodnot. Město hospodaří zodpovědně.

Tabulka 28: Hospodaření města (tis. Kč)

	2018	2019	2020	2021	2022	2023
Daňové příjmy	114 358,10	121 956,40	114 420,10	124 859,10	143 496,40	164 340,90
Nedaňové příjmy	10 430,40	10 390,50	10 084,10	9 200	9 545,30	14 713,60
Kapitálové příjmy	2 746	3 415,10	2 368,60	11 993,40	53 192,40	4 098,80
Přijaté transfery	12 018,20	38 534,90	29 020,70	17 247,50	19 223,50	16 291,10
Příjmy celkem	139 552,70	174 296,90	155 893,50	163 300,00	225 457,60	199 444,40
Běžné výdaje	128 676,60	125 454	135 464,10	136 838,50	167 112,30	166 695,80
Kapitálové výdaje	32 351,70	21 315,90	24 345,20	7 309,20	17 890,70	21 256,60
Výdaje celkem	161 028,30	146 769,90	159 809,30	144 147,70	185 003,00	187 952,40
Saldo	-21 475,60	27 527,00	-3 915,80	19 152,30	40 454,60	11 492,00

Zdroj: ČSÚ

Střednědobý rozpočtový výhled města na období 2023-2027 je schválen jako mírně negativní se saldem cca 9 mil. Kč / rok, které má být kryto úvěrem a financováním.



Marketing města

Dubí si klade za cíl představit své jedinečné charakteristiky a přednosti, které mohou oslovit obyvatele, podnikatele a návštěvníky. Tato lokalita, známá svou historií, se snaží prostřednictvím efektivního marketingu přilákat pozornost a podporovat udržitelný rozvoj, turismus a kvalitu života obyvatel.

V rámci komunikačních a marketingových aktivit město Dubí vytvořilo a provozuje:

- Městské kulturní zařízení: Organizační složka města Dubí, která spravuje chod městské knihovny, metodicky pomáhá neziskovým organizacím a spolkům volnočasových aktivit, které vykonávají svou činnost na území města. Podílí se na propagaci města. Přípravuje kulturně-společenské akce pořádané městem.
- Městské informační centrum (Modrodům): Moderní bezbariérové a multifunkční turistické centrum s expozicí výroby porcelánu v Podkrušnohoří.
- Zvláštní sekce webových stránek města s informacemi o turistických cílech a s kalendářem akcí.
- Tvorba publikací a propagačních materiálů.

V současnosti město připravuje tvorbu nového vizuálního stylu pro ucelenou komunikaci a propagaci města Dubí.

Spolupráce

Město Dubí dlouhodobě spolupracuje s dalšími organizacemi a institucemi.

Spolupráce se vzdělávacími institucemi

Dlouhodobě Dubí spolupracuje s Univerzitou Jana Evangelisty Purkyně v Ústí nad Labem. Spolupráce má podobu umístění keramického ateliéru Fakulty užitého umění a designu UJEP ve firmě Český porcelán. Dále univerzita pro město Dubí zpracovává studie a analýzy (jako příklad lze uvést nedávno zveřejněnou zprávu ze sociologického výzkumu Vnímání bezpečí ve městě Dubí).

Regionální spolupráce

Město Dubí je aktivní ve spolupráci řešící rozvoj celého regionu města ve spolupráci se sousedními obcemi a městy. Jedná se především o činnost MAS Cínovecko, dále o fungování Mikroregionu Cínovec a Dobrovolného svazku obcí Barbora – Otakar. Cílem je harmonický rozvoj celého území i mimo hranice města.

Mezinárodní spolupráce

Vzhledem k poloze města v česko-německém příhraničí se mezinárodní spolupráce logicky zaměřuje na Sasko. Partnerskými městy jsou Altenberg, Arnstadt a Bannewitz. Spolupráce má podobu pořádání přeshraničních akcí (např. setkání u Hraničního buku), společných akcí pro děti a mládež, spolupráce spolků apod.

Zapojení obyvatel

Město Dubí se aktivně snaží zapojovat obyvatele do života města a do rozhodování formou veřejných projednání, diskusí apod. Nicméně stejně jako v jiných městech v Ústeckém kraji je participace obyvatel nižší, než je republikový průměr. Jedním z ukazatelů zájmu o veřejné dění je účast v komunálních



volbách. Volební účast v komunálních volbách v Dubí je cca o 1/4 (o 10 procentních bodů) nižší, než je průměr pro ČR.

Tabulka 29: Volební účast v komunálních volbách

	2006	2010	2014	2018	2022
Dubí	42,8 %	42,6 %	35,7 %	35,7 %	35,5 %
Ústecký kraj	40,6 %	42,5 %	39,0 %	40,3 %	40,6 %
ČR	46,4 %	48,5 %	44,5 %	47,3 %	46,1 %

Zdroj: ČSÚ

Problémová analýza

Struktura městského úřadu odpovídá potřebám a agendám města. V minulých letech bylo hospodaření města s kladným výsledkem. Výhled na následující období je schválen jako mírně záporný.

Vedení města je aktivní v meziobecní spolupráci na úrovni regionu i v přeshraniční spolupráci. Dubí se snaží aktivně komunikovat a prezentovat své silné stránky.

Negativem je nižší míra zapojení obyvatel do života města a do rozhodování, což je jev společný pro celý kraj.



Použité zdroje:

- Atlasskolstvi.cz. (2024). *Střední školy v Ústeckém kraji*. Dostupné 30. 4. 2024 z: <https://www.atlasskolstvi.cz/stredni-skoly?region=ustecky-kraj>
- Atlasskolstvi.cz. (2024). *Vysoké školy v Ústeckém kraji*. Dostupné 30. 4. 2024 z: <https://www.atlasskolstvi.cz/vysoke-skoly?region=ustecky-kraj>
- Büchlerová, D. (2018). *Situační analýza města Dubí. Závěrečná zpráva z výzkumného screeningu v Dubí*. Dostupné 1. 12. 2023 z: <https://www.socialni-zaclenovani.cz/wp-content/uploads/situa%C4%8Dn%C3%AD-anal%C3%BDza-Dub%C3%AD.pdf>
- CzechInvest. (2020). *Pasportizace – Teplice – pasport 2019*. Dostupné 10. 12. 2023 z: <https://www.czechinvest.org/cz/Sluzby-pro-municipality/Data-z-regionu/Pruzkum-2019-Statisticka-a-kvalitativni-data/Pasportizace-Usteckeho-kraje>
- CzechTrade. (2021). *Průvodce službami státní podpory pro rozvoj podnikání*. Dostupné 10. 12. 2023 z: <https://www.businessinfo.cz/navody/pruvodce-sluzbami-statni-podpory-pro-rozvoj-podnikani/>
- Cyklotrasy.cz. (2010). *Cyklotrasa č. 3087 Pod Loupežníkem – Unčín*. Dostupné 4. 12. 2023 z: <http://cyklotrasy.cz/encyklopedie/objekty1.phtml?id=140597>
- ČSÚ. (2022). *Demografická ročenka města*. Dostupné 14. 11. 2023 z: https://www.czso.cz/csu/xu/mesta_a_obce_mesta
- ČSÚ. (2023). *Veřejná databáze – vlastní výběr*. Dostupné 10. 12. 2023 z: <https://vdb.czso.cz/vdbvo2/>
- ČSÚ. (2022). *Veřejná databáze – Vše o území*. Dostupné 9. 11. 2023 z: <https://vdb.czso.cz/vdbvo2/faces/cs/index.jsf?page=home>
- ČSÚ. (2021). *Sčítání lidu, domů a bytů*. Dostupné 10. 11. 2023 z: <https://www.czso.cz/csu/czso/scitani-lidu-domu-a-bytu>
- Firmy.cz. (2024). *Neziskové a humanitární instituce*. Dostupné 22. 1. 2024 z: <https://www.firmy.cz/Instituce-a-urady/Neziskove-a-humanitarni-instituce/Neziskove-organizace/kraj-ustecky/teplice/2079-dubi>
- Firmy.cz. (2024). *Instituce a úřady*. Dostupné 30. 4. 2024 z: <https://www.firmy.cz/Instituce-a-urady/Zdravotni-instituce/kraj-ustecky/teplice/2079-dubi>
- Klézl, T., & Plíhal, J. (2024). *Cínovec sedí na lithiu za stamiliardy. Zničí to tady jako komunisti, bojí se místní*. Dostupné 29. 4. 2024 z: <https://zpravy.aktualne.cz/domaci/reportaz-lithium-cinovec-tezba/r~443d7084ca6011ee9d3d0cc47ab5f122/>
- Kriminalita.policie (2023). *Mapa kriminality*. Dostupné 15. 12. 2023 z: <https://kriminalita.policie.cz/>
- Kudyznudy.cz (2023). *Tipy pro aktivní dovolenou ve městě Dubí*. Dostupné 19. 12. 2023 z: <https://www.kudyznudy.cz/kam-pojedete/oblasti/krusne-hory/dubi/aktivni-a-udrzitelne-cestovani>
- Kuchař, P. & Buriánek, J. (2023). *Vnímání bezpečí ve městě Dubí*. Dostupné 15. 1. 2024 z: <https://www.mesto-dubi.cz/storage/document/?id=6992>



- Kurzy.cz. (2023). *Dopravní situace a plánování trasy Dubí*. Dostupné 10. 12. 2023 z: <https://www.kurzy.cz/doprava/trasa/dubi/>
- Lupač, M., Novák J., Hamrová, L. (2009). *Zpráva o stavu životního prostředí měst Dubí*. Dostupné 10. 12. 2023 z: <https://adoc.pub/download/zprava-o-stavu-ivotniho-prostedi-ve-mst-dubi.html>
- Mapaexekuci.cz. (2022). *Podíl osob v exekuci – obce*. Dostupné 14. 12. 2023 z: <https://mapaexekuci.cz/mapa/#>
- Mapakriminality.cz (2020). *Data*. Dostupné 30. 4. 2024 z: <https://mapakriminality.cz/data/>
- Mapy.cz. (2023). *Trasa*. Dostupné 10. 12. 2023 z: <https://mapy.cz/turisticka?planovani-trasy&l=1&x=13.7439951&y=50.6329578&z=8>
- Město Dubí. (2009). *Strategický plán rozvoje města Dubí*. Dostupné 15. 11. 2023 z: <https://www.mesto-dubi.cz/storage/document/?id=2272>
- Město Dubí. (2018). *Sociodemografická studie města Dubí*. Dostupné 10. 12. 2023 z: <https://www.mesto-dubi.cz/storage/document/?id=571>
- Město Dubí. (2023). *Místní plán inkluze města Dubí*. Dostupné 10. 11. 2023 z: <https://www.socialni-zaclenovani.cz/wp-content/uploads/MPI-Dub%C3%AD.pdf>
- Město Dubí. (2024). *Turistika a volný čas*. Dostupné 10. 1. 2024 z: <https://www.mesto-dubi.cz/turistika-a-volny-cas>
- Město Dubí. (2022). *Plán sociálního začleňování města Dubí na období 2022-2026*. Dostupné 12. 11. 2023 z: <https://www.mesto-dubi.cz/storage/document/?id=5690>
- Město Dubí. (2008). *Evaluační zpráva Dubí*. Dostupné 10. 12. 2023 z: https://www.socialni-zaclenovani.cz/wp-content/uploads/Dub%C3%AD_EZ_ZOR14.pdf
- Město Dubí. (2021). *Územní plán*. Dostupné 11. 12. 2023 z: <https://adoc.pub/download/zprava-o-stavu-ivotniho-prostedi-ve-mst-dubi.html>
- Město Dubí. (2023). *Dokumenty a statistiky – osvědčení o úspoře emisí*. Dostupné 10. 12. 2023 z: <https://www.mesto-dubi.cz/mesto/odpadove-hospodarstvi/dokumenty-a-statistiky>
- Město Dubí (2022). *Kvantifikované výsledky odpadového hospodářství města včetně nákladů na provoz obecního systému za rok 2022*. Dostupné 9. 12. 2023 z: <https://www.mesto-dubi.cz/storage/document/?id=6517>
- Město Dubí. (2023). *Aktuality - K městské hromadné dopravě...*. Dostupné 10. 12. 2023 z: <https://www.mesto-dubi.cz/mesto-dubi/aktuality/k-mestske-hromadne-doprave>
- Město Dubí. (2010). *Strategie rozvoje cestovního ruchu v městě Dubí*. Dostupné 13. 12. 2023 z: <https://www.mesto-dubi.cz/storage/document/?id=2492>
- Město Dubí. (2023). *Turistické trasy, stezky*. Dostupné 4. 12. 2023 z: <https://www.krupka-mesto.cz/turisticke-trasy-stezky/ms-1564>
- Město Dubí. (2024). *Mateřské školy*. Dostupné 30. 4. 2024 z: <https://www.mesto-dubi.cz/pro-obcany/skolska-zarizeni/matenske-skoly>



Město Dubí. (2024). *Základní školy*. dostupné 30. 4. 2024 z: <https://www.mesto-dubi.cz/pro-obcany/skolska-zarizeni/zakladni-skoly>

Monitor.cz. (2023). *Město Dubí (Teplice)*. Dostupné 15. 12. 2023 z: <https://monitor.statnipokladna.cz/ucetni-jednotka/00266281/prehled?rad=t&obdobi=2310>

Mozaika-ur.cz. (2022). *Koeficient ekologické stability (KES)*. Dostupné 10. 12. 2023 z: <https://mozaika-ur.cz/cz/indikatory/koeficient-ekologicke-stability-kes>

Oskvetina.cz. (2024). *Vítejte na stránkách neziskové organizace Květina, z. s.* Dostupné 22. 1. 2024 z: <https://www.oskvetina.cz/>

RIS.cz. (2023). *Dubí (okres Teplice)*. Dostupné 20. 12. 2023 z: <https://www.risy.cz/cs/vyhledavace/uzemi/567507-dubi>

RSD.cz (2020). *Výstupy z celostátního sčítání dopravy 2020*. Dostupné 30. 4. 2024 z: <https://www.rsd.cz/silnice-a-dalnice/scitani-dopravy#zalozka-celostatni-scitani-dopravy-2020>

Teplickekocky.cz. (2024). *O nás*. Dostupné 22. 1. 2024 z: http://www.teplickekocky.cz/?utm_source=firmy.cz&utm_medium=ppd&utm_content=kategorie&utm_term=Neziskov%20organizace&utm_campaign=firmy.cz-13359776