



Strategický plán sociálního začleňování Dubí 2016-2018

Revize č. 1 – Plán vzdálené podpory Dubí pro období 2018–2021



Obsah

1. Představení strategického plánu sociálního začleňování	3
1.1. Zhodnocení dosavadní spolupráce a úspěchů	3
1.2. Výhled na další období spolupráce	4
1.3. Popis obce	4
1.4. Typologie sociálně vyloučených lokalit v Dubí	5
1.5. Deskripce sociálního vyloučení na území města Dubí	Chyba! Záložka není definována.
1.5.1. Lokalita A – Dubí 1	6
1.5.2. Lokalita B – Bystřice	6
1.5.3. Lokalita C – Pozorka.....	6
1.5.4. Lokalita D – Mstíšov.....	7
2. Lokální partnerství Dubí	8
2.1. Pracovní skupiny lokálního partnerství.....	9
2.2. Cílová skupina SPSZ.....	9
3. Analytická část	10
3.1. Sociální služby.....	10
3.2. Zaměstnanost	12
3.3. Vzdělávání	13
3.4. Bezpečnost.....	15
3.5. Realizované projekty	16
4. Návrhová část – další opatření a spolupráce.....	17
5. Analýza rizik	18
6. Seznam zkratk.....	19

1. Představení strategického plánu sociálního začleňování

Spolupráci města Dubí a Agentury pro sociální začleňování je možné fakticky datovat do roku 2013, a to především na bázi zpracování přihlášky ze strany města a následně i vyhotovení vstupní analýzy, která popisuje výchozí situaci města ve vztahu k sociálně vyloučeným lokalitám.

1.1. Zhodnocení dosavadní spolupráce a úspěchů

Samotný přístup města Dubí k otázce sociálního začleňování se výrazně změnil právě vstupem do spolupráce s Agenturou pro sociální začleňování. V době vstupu zde fakticky působila (a do značné míry pouze okrajově) pouze NNO White light 1, která zde realizovala služby harm reduction, a to formou terénní práce s uživateli návykových a psychotropních látek. Jiné NNO v té době na území Dubí nefungovaly.

Díky proaktivnímu přístupu města se podařilo získat pro spolupráci NNO Květina z.s., který se stal stěžejním partnerem pro zavádění nových opatření v Dubí. Květina založila nízkoprahový Klub Magnet pro děti ze sociálně vyloučeného prostředí, který otevřel nové možnosti trávení volného času pro děti, které buď nechtěly, nebo z jiných důvodů nemohly navštěvovat jinak pestrou nabídku volnočasových aktivit při obou základních školách. Klub se následně roku 2015 stal registrovanou sociální službou NZDM Magnet.

Další aktivitou, která má z pohledu lokálních aktérů, tedy především města, pozitivní dopad, je zřízení terénního programu, jehož realizátorem je taktéž Květina, z. s. Terénní program byl podpořen z finančních zdrojů Operačního programu Zaměstnanost (dále jen OPZ) a to právě na základě spolupráce města Dubí, partnerských organizací a Agentury pro sociální začleňování. Dalším takto podpořeným projektem pak bylo i zřízení sociálně aktivizační služby pro rodiny s dětmi (dál jen SAS), která v lokalitě ale i přilehlém okolí citelně chyběla. Jedná se o službu, jež poskytuje rodinám s dětmi pomoc a podporu vedoucí ke změně sociálně nepříznivé situace, čímž minimalizuje a předchází vzniku sociálního vyloučení. Službu využívají především obyvatelé Dubí.

Vzhledem k značně rozloze města Dubí a jemu přilehlých obcí se do značné míry řešila i samotná obslužnost a pokrytí obyvatel sociálními službami. Z pohledu běžného pozorovatele se nejedná o velké vzdálenosti, fakticky ale pod samotnou územní správu města Dubí spadají i další místní části jako Běhánky, Bystřice, Cínovec, Drahůnky, Mstišov a Pozorka. Smysluplným krokem se tak jevila možnost pořízení automobilu pro zlepšení poskytování především terénních služeb, ke kterému došlo v rámci projektu Integrovaného regionálního operačního programu (dále jen IROP). Ze stejného operačního programu pak bude podpořena výstavba komunitního centra v lokalitě Pozorka. Komunitní centrum, jak již z jeho názvu vyplývá, bude sloužit jako místo setkávání, možnosti trávení volného času ale i místo poskytování sociálních služeb. I samotné umístění právě v Pozorce vypovídá o tom, že město si uvědomuje nutnost sociálního začleňování. Komunitní centrum bude sloužit jako otevřený prostor pro poskytovatele sociálních služeb, OSPOD, úřad práce a případně další instituce. S tímto záměrem jsou tyto srozuměny a možnost využívat prostor komunitního centra vítají.

V neposlední řadě je třeba i zmínit komplexní projekt „Šance pro každého“, jehož předkladatelem je město Dubí. Projekt se zaměřuje na navýšení personálních kapacit asistentů prevence kriminality, na zřízení dluhové poradny. Další klíčové aktivity projektu se zaměřují na zajištění efektivních procesů ve spolupráci poskytovatelů sociálních služeb a dalších pomáhajících institucí. Činnost má být založena na bázi rozborů jednotlivých případů a odkrývání skrytých rezerv jednotlivých institucí a subjektivních bariér sociálních klientů. V rámci projektu jsou realizovány, resp. jsou ověřovány nové přístupy v motivaci bezprizorné mládeže a dětí ze sociálně znevýhodněného prostředí – tutoring a mentoring. Další aktivitou jsou i socioterapeutické pobyty, jejichž cílem je nejen rekreační, ale také individuální a skupinová sociální práce.

Současně je vhodné neopomínat i další efekt, který přinesla činnost Lokálního partnerství Dubí. Tím je především zahájení či zlepšení a zintenzivnění komunikace mezi jednotlivými subjekty působícími nejen na území Dubí, ale i s institucemi v Teplicích. Právě společné úsilí přineslo i tento strategický plán. Lokální partnerství též vystupuje jako odborné kolegium, do kterého jsou jmenováni zástupci pomáhajících

institucí činných na území Města Dubí. Tato platforma je obdobou lokálního partnerství, jedná dle přijatých pravidel a má plán své činnosti.

Jedním z výstupů dosavadní spolupráce mezi Agenturou pro sociální začleňování a městem Dubí je i nová, aktualizovaná verze Demografické studie vývoje města, která původně pochází z roku 2007. Smyslem nové demografické studie je nejen popis stávajících společenských a demografických jevů, se kterými se město Dubí potýká, ale také snaha o popsání možného budoucího vývoje rozvoje města.

1.2. Výhled na další období spolupráce

V původním strategickém plánu sociálního začleňování (dále jen SPSZ) byla uvedena společná vize na rok 2026, která zní:

„Město Dubí bude do roku 2026 městem, které bude umět řešit všechny problémy, které se v souvislosti s jeho sociálně vyloučenými lokalitami ve městě vyskytují. Bude mít nastavenou optimální síť služeb a zajistí inkluzi na školách tak, aby měli sociálně vyloučení obyvatelé Dubí možnost využít těchto opatření pro zlepšení své životní situace. Na druhou stranu bude mít město vybudovaná účinná opatření, která budou (i ve spolupráci se službami) účinně minimalizovat bezpečnostní rizika a sociálně patologické jevy, které vyplývají z existence sociálně vyloučených lokalit ve městě. Všechna tato opatření budou propojená a budou spolu vzájemně komunikovat a koordinovat své aktivity.“

Z dnešního pohledu je možné říci, že velká část vize se již daří úspěšně naplňovat. Město je aktivním nositelem strategií sociálního začleňování, ve spolupráci s NNO se mu daří mít nastavenou síť služeb a ve spolupráci s oběma základními školami aktivně pracuje na systému prostupného vzdělávání, které poskytuje podporu všem žákům. Vedení města, ale i ostatní partneři si uvědomují problémy, se kterými se obyvatelé města potýkají. Ať již se jedná o vysoký počet zadlužených obyvatel (a tudíž adekvátní reakci města v podobě zřízení dluhové poradny) či zlepšení infrastruktury základních škol formou zřízení nových odborných učeben.

1.3. Popis obce

Město Dubí leží na úpatí Krušných hor, v okrese Teplice v Ústeckém kraji. K 1. lednu 2017 zde žilo necelých 8 000 obyvatel. Město se z větší části rozkládá na území severočeské hnědouhelné pánve, oblasti výrazně krajinně postižené důsledky hlubinné a povrchové báňské činnosti. Právě geologická stavba jednotlivých částí města predisponuje podmínky a problematiku dalšího rozvoje města.

Město Dubí je kromě báňské činnosti spojeno také s produkcí skla a porcelánu (na přelomu 19. a 20. století bylo součástí teplické aglomerace zaměřené na výrobu keramiky a porcelánu světového významu). Dnes je nejvýznamnějším podnikem ve městě Český porcelán, a. s., kde se vyrábí světoznámý „Cibulák“, a je zde také několik velkých podniků zabývajících se sklářskou výrobou). Mimo to je Dubí rovněž lázeňským městem, neboť se nachází v chráněné krajinné oblasti přírodních zdrojů léčivých vod.

Územní a správní celek města Dubí vznikl v roce 1960, kdy došlo ke sloučení obcí Dubí, Pozorka a Horská Bystřice. V roce 1980 byly k městu přičleněny ještě obce Mstišov a Cínovec. K Dubí patří rovněž obce Běhánky a Drahůnky. Město je však dodnes spíše než jednotným celkem stále jen konglomerátem původních obcí, a to jak po stránce územní, tak i z hlediska smýšlení jeho obyvatel.

Po roce 1989 se zde postupně zavíraly výrobní podniky, zejména v oblasti textilního a sklářského průmyslu, ale také ve strojírenství. Otevření hranic s Německem přineslo jak pozitivní efekty v podobě obchodních příležitostí a rozvoje místních služeb a infrastruktury, zároveň však znamenalo zvýšení bezpečnostních rizik a nárůst sociálně patologických jevů (prostituce, obchod s drogami apod.).

1.4. Popis sociálně vyloučených lokalit v Dubí

V době vstupu ASZ do lokality, tedy v roce 2013, žilo v Dubí v sociálně vyloučených lokalitách zhruba 370 osob, které tvořily asi 130 domácností. V současnosti zde žije přibližně 500 sociálně vyloučených nebo sociálním vyloučením ohrožených osob. **Nárůst počtu sociálně vyloučených osob je z velké části zapříčiněn zvýšenou migrací v rámci celého regionu, zároveň je třeba přihlídnout ke skutečnosti, že se jedná o kvalifikovaný odhad, nikoliv přesný součet sociálně vyloučených obyvatel.** Ve městě nebyly identifikovány žádné homogenní koncentrované a prostorově ohraničené sociálně vyloučené lokality. Lokality jsou tvořeny jednotlivými domy se sociálně slabými, jejichž koncentrace v ulicích je nízká, a v jejichž sousedství žije běžná populace. Všechny označené sociálně vyloučené lokality disponují běžnou občanskou vybaveností. V roce 2013 se ve městě nacházelo celkem 29 objektů, které obývaly osoby sociálně vyloučené či sociálním vyloučením ohrožené. Významná část z toho byla lokalizována v městské části Pozorka. Počátkem roku 2018 bylo ve všech lokalitách města Dubí identifikováno 41 takových objektů. Od roku 2013 se tedy počet objektů zvýšil o 12.

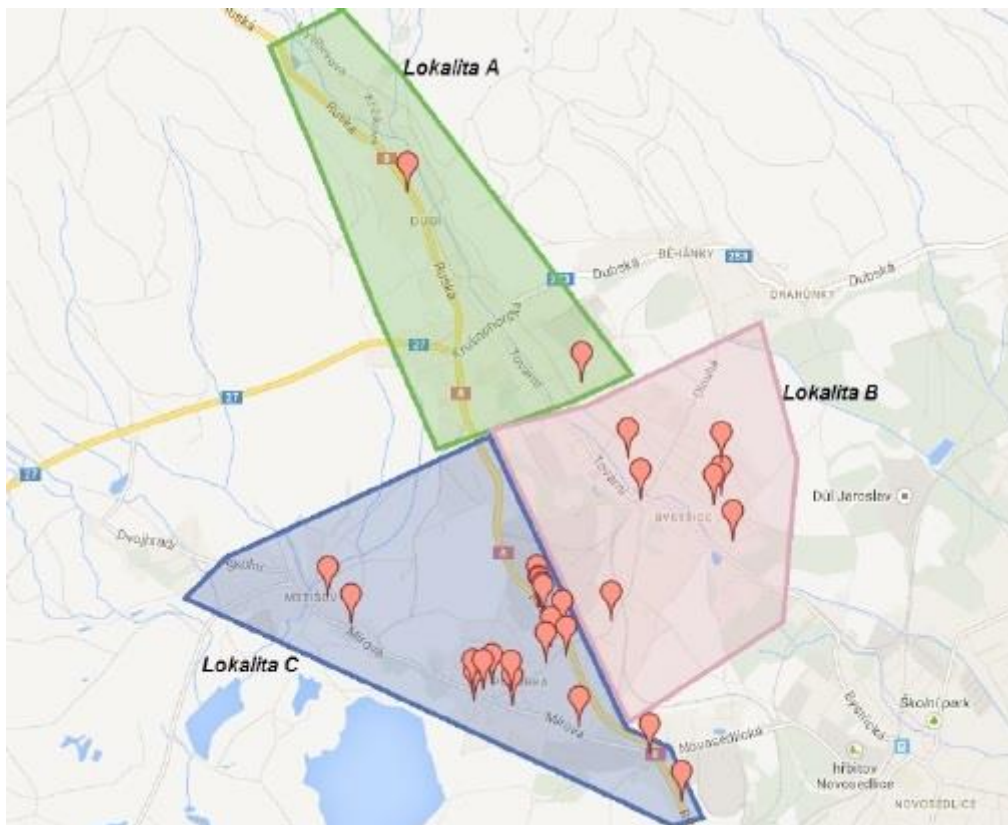
Socioekonomické rozdíly mezi obyvateli sociálně vyloučených lokalit a běžnou populací ve městě jsou výrazné, jde zejména o odlišnosti v dosaženém vzdělání, a s tím související úrovni kulturního a sociálního kapitálu, ekonomické aktivitě, materiální a bytové situaci. Výrazné rozdíly mezi sociálně vyloučenými Romy a sociálně vyloučenými „neromy“ nebyly zaznamenány.

Na základě dotazníkového šetření provedeného v rámci situační analýzy při vstupu ASZ do lokality¹ jako nejvýraznější problém sociálně vyloučených byla **identifikována neuspokojivá bytová situace**. V této době žilo 28 % sociálně vyloučených na ubytovnách, 72 % v bytových domech, z toho 9 % ve vlastním bytě, 91 % u soukromého majitele. Lze říci, že bytová situace sociálně vyloučených, kromě vzrůstajících potíží s užitvými drog a souvisejícím rizikovými jevy, zůstává nejpálčivějším tématem sociálního začleňování v Dubí i v současnosti.

V roce 2013, tedy v době, kdy město navázalo spolupráci s Agenturou, bylo v Dubí identifikováno 29 objektů, jejichž obyvatele lze považovat za sociálně vyloučené. Tyto budovy byly povětšinou rozmístěny mezi zástavbou, kterou obývá běžná populace, nejednalo se tedy o segregované sociálně vyloučené lokality. Jak už bylo uvedeno výše, počet domů obývaných sociálně vyloučenými se zvýšil na 41. Charakter lokalit zůstává stejný jako v době zahájení spolupráce města s ASZ. Lokality jsou nekoncentrované, heterogenní, prostorově nevyložené, obývané jednotlivci i rodiny s dětmi. Vyšší koncentrace sociálně vyloučených, a tedy zvýšená homogenita populace je pozorována pouze v lokalitě Pozorka, přesto i zde spolu s lidmi s nižším sociálním statusem žijí příslušníci běžné populace.

Pro analytické účely byly identifikované domy na základě své polohy rozděleny autory situační analýzy do tří sociálně vyloučených lokalit (SVL). Jejich lokalizaci v rámci města zobrazuje následující obrázek.

¹ viz *Město Dubí – situační analýza formou aplikovaných výzkumů*, ICL Management v.o.s, 2013



Obrázek 1: Sociálně vyloučené lokality ve městě Dubí

1.4.1. Lokalita A – Dubí 1

V této lokalitě, která se rozkládá v městské části Dubí 1, se nacházely 2 domy, v nichž žili sociálně vyloučení. První z nich byl na adrese **Ruská 165/19**. Šlo o bývalý veřejný dům, který měl v době vstupu do lokality charakter ubytovny. Druhý dům, obývaný sociálně vyloučenými se nacházel na adrese **Lidická 263**. Přibližně polovinu obyvatel lokality tvořili v době 2013 Romové.

V roce 2018 je popisovaný objekt ubytovny v Ruské ulici č. 165/19 opuštěný a nevyužívaný. Namísto něj jsou označovány za domy obývané sociálně vyloučenými dva objekty v ulici **Ruská (Ruská 6/147 a Ruská 265/122)**. V domě v **Lidické** ulici žijí sociálně vyloučení dosud. Lokalita není prostorově segregovaná a disponuje veškerou občanskou vybaveností. Většinu obyvatel lokality tvoří Romové.

1.4.2. Lokalita B – Bystřice

V této lokalitě, která je situovaná v městské části Bystřice, bylo v roce 2013 identifikováno 7 domů, v nichž žili sociálně vyloučení. Jde o následující adresy: **B. Němcové 61/10, B. Němcové 39/4, B. Němcové 66/9, Nerudova 105/15, Tovární 9/80, Bystřická 246/17 – ubytovna Eva, Zahradní 278/70**.

Do roku 2018 se adresy domů se sociálně vyloučenými proměnily jen zčásti, nyní jde o objekty na těchto adresách: **Lipová 38, Nerudova 66, B. Němcové 61/10, B. Němcové 39/4, Zahradní 278/70**. Ubytovna Eva je v současné době neobydlená a objekt je na prodej.

Lokalita není prostorově vyloučena, jsou zde služby základní občanské vybavenosti. Romská populace zde tvoří asi 25 % obyvatel lokality.

1.4.3. Lokalita C – Pozorka

Lokalita, ve které žilo a stále žije nejvíce sociálně vyloučených nebo sociálním vyloučením ohrožených osob, se nachází v městské části Pozorka. V roce 2013 zde bylo identifikováno 18 různě rozmístěných domů, v nichž žili sociálně vyloučení nebo sociálním vyloučením ohrožení lidé. Ani Pozorka není

koncentrovanou homogenní sociálně vyloučenou lokalitou. Vedle sociálně znevýhodněných osob a rodin zde žije také běžná populace, nachází se tu mnoho soukromých podniků a provozoven, služebna Městské policie, Česká pošta, Základní škola s třídou zaměřenou na LMP, ordinace lékařů, probíhá zde také výstavba nových rodinných domků. Jako sociálním vyloučením nejzatíženější místa byly v roce 2013 hodnoceny **ulice Ruská, Mírová a Střední**.

V roce 2018 zůstává nejvíce zasaženou ulice **Ruská** s celkem 12 objekty obývanými sociálně vyloučenými. 7 domů je v ulici **Střední**. Další 4 domy se sociálně vyloučenými se nacházejí v ulici **Mírová**. Nově jsou označeny domy v ulici **Bilinská** (celkem 3), **K. H. Borovského** (celkem 2) a jeden dům v ulici **J. Hory**.

Všechny místní domy jsou v soukromém vlastnictví. V lokalitě chybí mateřská škola, oproti roku 2013 je tu ale k dispozici základní škola hlavního vzdělávacího proudu. V této lokalitě tvoří více než 75 % obyvatel Romové.

1.4.4. Lokalita D – Mstíšov

V roce 2018 je nově jako sociálně vyloučená lokalita popisována také část města Mstíšov, kde se nacházejí 3 objekty obývané sociálně vyloučenými či sociálním vyloučením ohroženými osobami, jedná se o následující adresy: **Mírová 146, Mírová 99, nám. Svobody 221**.

2. Lokální partnerství Dubí

Lokální partnerství je základní platformou spolupráce obce, ASZ a dalších partnerů v rámci KPSVL a při přípravě a zavádění SPSZ. Jednání lokálního partnerství řídí lokální konzultant ASZ ve spolupráci s manažerem SPSZ. V průběhu spolupráce mezi obcí a ASZ došlo k propojení lokálního partnerství s jinými zavedenými strukturami v obci, např. s komisí či výborem, nebo pracovními skupinami jiných strategických dokumentů.

Titul, jméno a příjmení	Zaměstnavatel	Funkce
Ing. Petr Pípal	Město Dubí	starosta města Dubí
PhDr. Jiří Šiller	Město Dubí	místostarosta města Dubí
Mgr. Radek Kindl	Město Dubí	tajemník města Dubí
Tomáš Pykal	MP Dubí	velitel MP
Bc. Veronika Lipertová	Město Dubí	vedoucí odboru školství a sociálních věcí
Bc. Ladislava Hamrová	Město Dubí	projektová manažerka města Dubí
Mgr. Bc. Jan Holub	ZŠ Dubí 1	ředitel školy
Mgr. Soňa Kosová	ZŠ Dubí 2	ředitelka školy
PhDr. Marie Bílová	SŠ sociální Perspektiva a VOŠ s. r. o.	manažerka školy
Ing. Martina Bečvářová	ÚP Teplice	ředitelka ÚP Teplice
Mgr. Oto Kovanda	White light1 o.p.s.	vedoucí K – centra Teplice
Bc. Daniel Vítek	PČR	preventista PČR
Martina Fialová	OSPOD Teplice	vedoucí OSPOD
Bc. Milan Perlík	PČR OO Dubí	velitel obvodního oddělení
Mgr. Barbora Bočková	Květina, z. s.	ředitelka
Bc. Michal Kratochvíl	ASZ	lokální konzultant ASZ
Mgr. Vojtěch Bok	ASZ	lokální konzultant ASZ
Bc. Maierová Radka, DiS.	SŠ sociální Perspektiva a VOŠ s. r. o.	lokální asistentce ASZ

2.1. Pracovní skupiny lokálního partnerství

Lokální partnerství je nezbytným předpokladem pro úspěšné řešení problémů spojených se sociálně vyloučenými lokalitami. Je to platforma, pracovní skupina odborníků v jednotlivých oblastech, diskusní fórum, kde vzniknul a je vyhodnocován Strategický plán sociálního začleňování města Dubí. Toto dobrovolné a široké partnerství umožňuje vytvořit opravdu životaschopný plán, který obsahuje všechny oblasti života sociálně vyloučených a jejich okolí. Lokální partnerství pracuje formou expertní diskuze, jeho cílem je se na postupech shodnout. Jenom obecná shoda na připravovaných opatřeních zajistí jejich realizovatelnost a dlouhodobost. Do LP Dubí se podařilo zapojit všechny relevantní partnery z města Dubí, ale také z orgánů státní správy, které v Dubí nesídlí, ale situaci v Dubí významně ovlivňují.

Z důvodů zajištění kontinuity práce a setkávání členů Lokálního partnerství i v případném útlumu spolupráce města Dubí a ASZ (obecnou logikou spolupráce je v tomto případě zplnomocňování lokalit takovým způsobem, aby byly schopny sami řešit problém SVL i po ukončení spolupráce s ASZ). Městem Dubí bylo přijato opatření, které bude realizováno částečně jako aktivita projektu Šance pro každého. Setkávání lokálního partnerství v obdobném složení bude pokračovat. Platforma též bude používat název odborné kolegium. Statut kolegia je pojat jako poradní sbor starosty města Dubí. Má jednací řád a ustanovená pravidla komunikace. Cílem kolegia je zlepšovat interakci pomáhajících institucí, a to na příkladech konkrétních kasuistik. Tento krok je logickým navázáním na SPSZ, který byl z velké většiny naplněn, proto je nyní zapotřebí zaměřit se na efektivitu a návaznost své práce. Na platformě stávajícího Lokálního partnerství tak vzniklo navazující „odborné kolegium“ jehož smyslem je setkávání se nad konkrétními případy a problémy v oblasti sociálního začleňování.

2.2. Cílová skupina SPSZ

V době vstupu ASZ do lokality, tedy v roce 2013 žilo v Dubí v sociálně vyloučených lokalitách zhruba 370 osob, které tvořily asi 130 domácností. V současnosti zde žije přibližně 500 sociálně vyloučených nebo sociálním vyloučením ohrožených osob. Ve městě nebyly identifikovány žádné homogenní koncentrované a prostorově ohraničené sociálně vyloučené lokality. Lokality jsou tvořeny jednotlivými domy se sociálně slabými, jejichž koncentrace v ulicích je nízká, a v jejichž sousedství žije běžná populace. Všechny označené sociálně vyloučené lokality disponují běžnou občanskou vybaveností. V roce 2013 se ve městě nacházelo celkem 29 objektů, které obývaly osoby sociálně vyloučené či sociálním vyloučením ohrožené. Významná část z toho byla lokalizována v městské části Pozorka. Počátkem roku 2018 bylo ve všech lokalitách města Dubí identifikováno 41 takových objektů. Od roku 2013 se tedy počet objektů zvýšil o 12.

Z hlediska vyplácení sociálních dávek je pak možné na základě dat z KoP ÚP ČR Teplice určit celkem 147 jednotlivců či celých rodin, kteří pobírají dávku pomoci v hmotné nouzi. Ve všech případech jde o lidi trpící materiální deprivací a velmi pravděpodobně také sociálním vyloučením

Vzhledem ke skutečnosti, že pomyslná hranice mezi sociálně vyloučenými osobami a osobami ohroženými sociálním vyloučením z důvodů příjmů je neostrá a v mnoha případech není charakteristická pouze lokalitou jejich pobytu, je v rámci plánovaných intervencí žádoucí (v rámci poskytování plánované podpory) brát zřetel na individuální situaci daného jedince. **Sekundární** cílovou skupinou strategického plánu jsou proto také osoby žijící mimo uvedené lokality nebo ulice, které naplňují charakteristiku osob žijících v hmotné nouzi, osob dlouhodobě nezaměstnaných (déle než jeden rok v evidenci ÚP), osob žijících mimo systémovou evidenci (mimo evidenci ÚP) nebo osob ve výkonu trestu odnětí svobody se sociální vazbou na město Dubí.

3. Analytická část

Analytická část plánu vzdálené podpory obsahuje především vyhodnocení opatření, která byla součástí strategického plánu sociálního začleňování Dubí 2016-2018. Níže uvedená opatření pro jednotlivé oblasti byla vyhodnocena členy lokálního partnerství Dubí na základě jejich plnění (či neplnění). Použito bylo v tomto případě metody tzv. *semaforu* – pomocí 3 barev je určen stupeň plnění daného cíle. Stupeň plnění daných opatření je doplněn i slovním popisem a pro rychlou orientaci také zkratkou (P – plněno, Č – částečně plněno, N – neplněno).

3.1. Sociální služby

Oblast Služby	S:
S.1Priorita:	Služby pro osoby ohrožené sociálním vyloučením
S1.1 Obecný cíl:	Zajistíme optimální síť služeb (terénních i ambulantních), které budou zajišťovat různé potřeby obyvatel SVL
S.1.1.1 Specifický cíl:	Do konce roku 2016 budeme mít sociálně aktivizační službu pro rodiny s dětmi (SAS) se dvěma pracovníky (okamžitá kapacita 16 rodin). (fiše 11)
Realizace	P – Opatření se realizuje. SAS jsou registrovány od 2. 1. 2016. Garantem je Květina, z. s.
S1.1 Obecný cíl:	Zajistíme optimální síť služeb (terénních i ambulantních), které budou zajišťovat různé potřeby obyvatel SVL
S.1.1.2 Specifický cíl:	Od začátku 2016 funguje v Dubí proti dluhové poradenství v rozsahu 1x týdně. (fiše 1)
Realizace	P – Opatření se realizuje od listopadu 2017. Oproti původnímu záměru je rozsah 2x týdně. Služba je zajištěna do února 2020.
S.1Priorita:	Služby pro osoby ohrožené sociálním vyloučením
S1.1 Obecný cíl:	Zajistíme optimální síť služeb (terénních i ambulantních), které budou zajišťovat různé potřeby obyvatel SVL
S.1.1.3 Specifický cíl:	Město bude mít terénního pracovníka v rozsahu jednoho úvazku od roku 2014 do roku 2016 zaměřeného na práci s klienty se SVL a v roce 2016 k němu přibudou 2 TP pracující podle zákona 108/2006 o sociálních službách. (fiše 3)
Realizace	P – Opatření se realizuje, realizace bude pokračovat i v roce 2018. Jednoho TP zajišťuje město. Další dva TP budou zajištěni spol. Květina z. s. Jako službu pro osoby ohrožené SV považujeme i APK, kteří jsou zajištěni do 02/2020.
S.1Priorita:	Služby pro osoby ohrožené sociálním vyloučením
S1.1 Obecný cíl:	Zajistíme optimální síť služeb (terénních i ambulantních), které budou zajišťovat různé potřeby obyvatel SVL
S.1.1.4 Specifický cíl:	Do konce roku 2015 bude v Pozorce k dispozici NZDM jako sociální služba (pro CS 5-16 let) s okamžitou kapacitou 20 dětí. Do konce roku 2016 se zvýší okamžitá kapacita zařízení na 40 dětí v souvislosti s rozšířením CS na 16-26 let.
Realizace	P – Opatření se realizuje, v současnosti je okamžitá kapacita 30 osob. Kapacita plně dostačuje a není třeba ji navyšovat. Očekáváme změnu ve využití služby v souvislosti s otevřením komunitního centra.
S.1Priorita:	Služby pro osoby ohrožené sociálním vyloučením

S1.1 Obecný cíl:	Zajistíme optimální síť služeb (terénních i ambulantních), které budou zajišťovat různé potřeby obyvatel SVL
S.1.1.5 Specifický cíl:	Od roku 2016 budeme v Dubí realizovat systém poradenských aktivit pro pečující osoby a osoby ohrožené specifickými zdravotními riziky. (fiše 6)
Realizace	N – Opatření se nerealizuje. Plánovaný realizátor službu zamýšlel jako možnost praxe pro studenty místní VOŠ, která již ale v loňském roce 2017 ukončila svou činnost. Z hlediska poradenských aktivit plně dostačuje poradenství poskytované sociálním odborem města Dubí či NNO.
S.1Priorita:	Služby pro osoby ohrožené sociálním vyloučením
S1.1 Obecný cíl:	Zajistíme optimální síť služeb (terénních i ambulantních), které budou zajišťovat různé potřeby obyvatel SVL
S.1.1.6 Specifický cíl:	Výstavbou komunitního centra zajistíme v Dubí do roku 2017 dostatečné prostory pro zázemí sociálních a komunitních služeb přímo v SVL. (fiše 9)
Realizace	P – Cíl je postupně plněn, předpokládané zahájení výstavby je plánováno na rok 2018
S.1Priorita:	Služby pro osoby ohrožené sociálním vyloučením
S1.1 Obecný cíl:	Zajistíme optimální síť služeb (terénních i ambulantních), které budou zajišťovat různé potřeby obyvatel SVL
S.1.1.7 Specifický cíl:	Od roku 2016 bude v Dubí působit drogový terén v rozsahu 8 hodin týdně. (fiše 4)
Realizace	P – Projekt je financován mimo zdroje KPSVL (dotační program Ústeckého kraje). Finance jsou tímto způsobem zajištěny do roku 2020. Realizace je oproti původnímu záměru navýšena na 10 hodin týdně.
S.1Priorita:	Služby pro osoby ohrožené sociálním vyloučením
S1.1 Obecný cíl:	Zajistíme optimální síť služeb (terénních i ambulantních), které budou zajišťovat různé potřeby obyvatel SVL
S.1.1.8 Specifický cíl:	Bude k dispozici multifunkční automobil pro realizaci sociálních služeb. (fiše 8)
Realizace	P – Projekt se realizuje
S.1Priorita:	Služby pro osoby ohrožené sociálním vyloučením
S1.2 Obecný cíl:	Budeme efektivně koordinovat a řídit aktivity zaměřené na sociální začleňování v Dubí.
S.1.2.1 Specifický cíl:	Budeme v Dubí od roku 2016 systematicky realizovat vzdělávací aktivity v oblasti dluhové problematiky (pro pracovníky, seniory, SVL, žáky). (fiše 1)
Realizace	Č – Projekt se v této podobě nerealizuje z důvodů absence cílové skupiny v rámci vypsané OPZ výzvy č. 26 (CS senioři, žáci ZŠ a pracovníci nebyla ve výzvě uvedena). Z hlediska vzdělávacích aktivit se však podařilo tyto aktivity realizovat mimo KPSVL – v rámci preventivního programu pro žáky ZŠ, organizace Člověk v Tísni a Květina z.s. realizovaly přednášky v klubu seniorů a klubu žen (téma „šmejdi“). Školení pracovníků města Dubí a APK již také proběhlo. Současně bude v rámci realizace dluhové poradenství vytvořena veřejně dostupná metodika pro pracovníky města a ostatní zainteresované osoby. K plnění cíle pomůže i poskytovaná služba dluhového poradenství. Poskytovatelé sociálních služeb budou mít k dispozici metodiku pro sociální práci s příbuznými tématy (zpracovatel: Květina, z. s.).
S.1Priorita:	Služby pro osoby ohrožené sociálním vyloučením

S1.2 Obecný cíl:	Budeme efektivně koordinovat a řídit aktivity zaměřené na sociální začleňování v Dubí.
S.1.2.2 Specifický cíl:	Poskytovatelé služeb se budou od poloviny roku 2015 pravidelně setkávat s městem za účelem koordinace poskytovatelů služeb a města Dubí. (fiše 1)
Realizace	Č – Cíl se realizuje, ovšem nepravidelně. Předpokladem do budoucna jsou častější koordinační schůzky na základě platformy lokálního partnerství. Současně až do r. 2020 by tyto realizační schůzky mohla zastoupit aktivita case management, která je součástí projektu „Šance pro každého“.
S.1Priorita:	Služby pro osoby ohrožené sociálním vyloučením
S1.2 Obecný cíl:	Budeme efektivně koordinovat a řídit aktivity zaměřené na sociální začleňování v Dubí.
S.1.2.3 Specifický cíl:	Budeme pravidelně informovat občany o připravovaných aktivitách a jejich smyslu a o problematice SVL v Dubském zpravodaji nebo na stránkách města.
Realizace	P – Cíl se realizuje – občané jsou pravidelně informováni v Dubském zpravodaji (Slovo starosty), informují i školy a školky na svých informačních místech. Vytvořeny i nepravidelné informační kampaně – letáky a plakáty o nabízených sociálních službách.

3.2. Zaměstnanost

Oblast Z: Zaměstnanost	
Z.1Priorita:	Zaměstnávání osob s problémy s uplatněním na trhu práce
Z1.1 Obecný cíl:	Budeme pracovat s dlouhodobě nezaměstnanými osobami v Dubí (a s osobami s dalšími handicap, pro vstup na trh práce) tak, aby se jim zvýšily jejich šance na uplatnění na trhu práce.
Z.1.1.1 Specifický cíl:	LP Dubí bude aktivně vyhledávat vhodná pracovní místa, která by šla podpořit z prostředků APZ.
Realizace	Č – Projekt je realizován K plnění cíle přispějí i žadatelé o dotaci na APZ z MAS Cínovecko.
Z.1Priorita:	Zaměstnávání osob s problémy s uplatněním na trhu práce
Z1.1 Obecný cíl:	Budeme pracovat s dlouhodobě nezaměstnanými osobami v Dubí (a s osobami s dalšími handicap pro vstup na trh práce) tak, aby se jim zvýšily jejich šance na uplatnění na trhu práce.
Z.1.1.2 Specifický cíl:	Od roku 2016 bude každoročně 20 dlouhodobě nezaměstnaných umístěno na legálním trhu práce.
Realizace	Č – Realizováno ÚP Teplice mimo KPSVL
Z.1 Priorita:	Zaměstnávání osob s problémy s uplatněním na trhu práce
Z1.1 Obecný cíl:	Budeme pracovat s dlouhodobě nezaměstnanými osobami v Dubí (a s osobami s dalšími handicap pro vstup na trh práce) tak, aby se jim zvýšily jejich šance na uplatnění na trhu práce.
Z.1.1.3 Specifický cíl:	Od roku 2016 budeme postupně tvořit systém podpory osob - zahrnující kvalifikační přípravu opřenou hlavně o Národní soustavu kvalifikací, informace z ÚP, svépomocné aktivity v rámci komunity, poradenství a

	spolupráci s firmami (obyvatelé SVL, dlouhodobě nezaměstnaní, osoby nad 50 let, osoby do 20 let, ženy atd.), kterým brání řada bariér v uplatnění na trhu práce
Realizace	Č – V rámci KPSVL nebylo realizováno. Na úrovni SCLLD MAS Cínovecko je však řešeno ve specifických cílech 1.1 a 2.1
Z.1Priorita:	Zaměstnávání osob s problémy s uplatněním na trhu práce
Z1.1 Obecný cíl:	Budeme pracovat s dlouhodobě nezaměstnanými osobami v Dubí (a s osobami s dalšími handicapami pro vstup na trh práce) tak, aby se jim zvýšily jejich šance na uplatnění na trhu práce.
Z.1.1.4 Specifický cíl:	10 dlouhodobě nezaměstnaných od roku 2016 vzděláno v oboru podle požadavků trhu a podle jejich osobnostních a profesních
Realizace	Č – V rámci KPSVL nebylo realizováno. Na úrovni SCLLD MAS Cínovecko je však řešeno ve specifických cílech 1.1 a 2.1
Z.1Priorita:	Zaměstnávání osob s problémy s uplatněním na trhu práce
Z1.1 Obecný cíl:	Budeme pracovat s dlouhodobě nezaměstnanými osobami v Dubí (a s osobami s dalšími handicapami pro vstup na trh práce) tak, aby se jim zvýšily jejich šance na uplatnění na trhu práce.
Z.1.1.5 Specifický cíl:	Do konce roku 2016 připravíme prostředí v Dubí pro vznik alespoň jedné sociální firmy.
Realizace	N – Realizace cíle byla plánována, vzhledem k vysoké náročnosti jak na získání dotace, tak na udržitelnost samotné firmy není předpoklad, že by k realizaci došlo.

3.3. Vzdělávání

Ve stávajícím SPSZ byla řešena i problematika vzdělávání. V současné době je fakt zpracována v samostatném dokumentu, kterým je Místní plán inkluze (MPI).

Oblast V: Vzdělávání	
V.1Priorita:	Podpora vzdělávání dětí se speciálními vzdělávacími potřebami.
V1.1 Obecný cíl:	Vytvoříme systém opatření, která povedou k podpoře inkluze dětí se SVP v Dubí.
V.1.1.1 Specifický cíl:	Cílem je optimalizovat v průběhu roku 2016 počet asistentů pedagoga na ZŠ Dubí 1 (3 HPP)
Realizace	P – Cíl je splněn. Počet asistentů pedagoga byl průběžně navyšován, v současnosti (1. pol. 2018) jich na ZŠ Dubí 1 působí celkem 11.
V.1Priorita:	Podpora vzdělávání dětí se speciálními vzdělávacími potřebami.
V1.1 Obecný cíl:	Vytvoříme systém opatření, která povedou k podpoře inkluze dětí se SVP v Dubí.
V.1.1.2 Specifický cíl:	V roce 2016 zavedeme školního psychologa pro obě základní školy.
Realizace	Č – Cíl se nerealizoval vzhledem k tomu, že reálně není potřeba mít školního psychologa na celý úvazek (úvazek by nebyl plně využit, jeho služby je zapotřebí pouze nárazově). K obecné spokojenosti je využíváno služeb pedagogicko-psychologické porady v Teplicích. Spolupráce funguje velice dobře, služby využívají obě základní školy.

V.1Priorita:	Podpora vzdělávání dětí se speciálními vzdělávacími potřebami.
V1.1 Obecný cíl:	Vytvoříme systém opatření, která povedou k podpoře inkluze dětí se SVP v Dubí.
V.1.1.3 Specifický cíl:	Od roku 2016 rozšíříme nabídku volnočasových aktivit pro děti a mládež ze SVL
Realizace	P – Aktivity jsou realizovány v MKZ (Dubíčko z.s. a Pionýrská skupiny Dubí 2, dětský klub Kulihrášek) a také v NZDM (Klub Magnet). Volnočasové kroužky jsou také v neposlední řadě realizovány v obou ZŠ. Nabídka volnočasových aktivit pro děti a mládež je díky tomu velice pestrá. Obecně se však dá říci, že cílová skupiny více využívá aktivit v NZDM než v MKZ.
V.1Priorita:	Podpora vzdělávání dětí se speciálními vzdělávacími potřebami.
V1.1 Obecný cíl:	Vytvoříme systém opatření, která povedou k podpoře inkluze dětí se SVP v Dubí.
V.1.1.4 Specifický cíl:	Postavíme v Dubí do konce roku 2018 jednu novou školní budovu, která zamezí koncentraci žáků se speciálními vzdělávacími potřebami a SVL v jedné škole.
Realizace	N – Cíl se nerealizuje a v současné chvíli se s jeho realizací nepočítá z důvodu vysoké finanční nákladnosti (řádově stovky milionů Kč).
V.1Priorita:	Podpora vzdělávání dětí se speciálními vzdělávacími potřebami.
V1.1 Obecný cíl:	Vytvoříme systém opatření, která povedou k podpoře inkluze dětí se SVP v Dubí.
V.1.1.5 Specifický cíl:	V ZŠ Dubí 1 posílíme od roku 2016 individuální i skupinovou práci s dětmi, které mají problém uspět v hlavním vzdělávacím proudu (příprava na výuku, adaptační pobyty
Realizace	Č – Cíl je částečně realizován na obou školách (ZŠ Dubí 1 a 2) formou doučování. Realizace adaptačních plánů v současné chvíli není plánována, především z důvodů nedostatku pedagogických pracovníků.
V.1Priorita:	Podpora vzdělávání dětí se speciálními vzdělávacími potřebami.
V1.2 Obecný cíl:	Podpoříme předškolní vzdělávání dětí ze SVL.
V.1.2.1 Specifický cíl:	Do konce roku 2015 je v provozu zařízení pro rodiče s předškolními dětmi s minimální kapacitou 10 dětí a 10 rodičů pro rodiny ze SVL.
Realizace	Č – Cíl byl realizován do poloviny roku 2016, následně se od pokračování ustoupilo z důvodů velké finanční náročnosti realizace a nedostatků zdrojů. V současné chvíli jej zastupuje i povinný poslední ročník předškolního vzdělávání.
V.1Priorita:	Podpora vzdělávání dětí se speciálními vzdělávacími potřebami.
V1.2 Obecný cíl:	Podpoříme předškolní vzdělávání dětí ze SVL.
V.1.2.2 Specifický cíl:	Od roku 2015 budeme mít systém zaměřený na zapisování dětí ze SVL do MŠ a na udržení jejich docházky do MŠ.
Realizace	P – Cíl je plněn. Existuje funkční systém, kdy jsou rodiče dětí vyhledávání, kontaktováno a informováno o povinnosti docházky dětí do povinného posledního ročníku MŠ. Funguje zde i spolupráce s OSPOD a školskou komisí. Zároveň je v plánu tvorba metodického postupu.

3.4. Bezpečnost

Oblast B: Bezpečnost	
B.1 Priorita:	Zajištění bezpečnosti a zamezení sociálně patologických jevů vyskytujících se v souvislosti se SVL.
B1.1 Obecný cíl:	Budeme v Dubí aktivně budovat systém opatření v oblasti prevence kriminality.
B.1.1.1 Specifický cíl:	Zajistíme udržení 4 asistentů prevence kriminality od roku 2016.
Realizace	P – Cíl je plněn. V současné chvíli je v rámci města Dubí 6 APK. APK jsou financovány z OPZ výzvy č. 26 v rámci projektu „Šance pro každého“. V realizaci by město chtělo pokračovat i po skončení projektu.
B.1 Priorita:	Zajištění bezpečnosti a zamezení sociálně patologických jevů vyskytujících se v souvislosti se SVL.
B1.1 Obecný cíl:	Budeme v Dubí aktivně budovat systém opatření v oblasti prevence kriminality.
B.1.1.2 Specifický cíl:	Vytvoříme venkovní prostor pro trávení volného času mládeže z problémového prostředí (work out hřiště) přímo v SVL v Dubí.
Realizace	N – Cíl se nepodařilo realizovat z prostředků výzvy OPZ č. 26 (nejednalo se o podporovanou aktivitu). V současné chvíli se jeho realizace např. z městských zdrojů neplánuje.
B.1 Priorita:	Zajištění bezpečnosti a zamezení sociálně patologických jevů vyskytujících se v souvislosti se SVL.
B1.1 Obecný cíl:	Budeme v Dubí aktivně budovat systém opatření v oblasti prevence kriminality.
B.1.1.3 Specifický cíl:	Budeme realizovat socioterapeutické pobyty pro děti ze SVL od roku 2016 (20 dětí ročně).
Realizace	P – Cíl je realizován od roku 2017, zatím pro 10 dětí.
B.1 Priorita:	Zajištění bezpečnosti a zamezení sociálně patologických jevů vyskytujících se v souvislosti se SVL.
B1.1 Obecný cíl:	Budeme v Dubí aktivně budovat systém opatření v oblasti prevence kriminality.
B.1.1.4 Specifický cíl:	Budeme od roku 2016 pracovat s problémovou mládeží ze SVL, každý rok alespoň s 30 dětmi (tutoring).
Realizace	P – Cíl je realizován od konce roku 2017.
B.1 Priorita:	Zajištění bezpečnosti a zamezení sociálně patologických jevů vyskytujících se v souvislosti se SVL.
B1.1 Obecný cíl:	Budeme v Dubí aktivně budovat systém opatření v oblasti prevence kriminality.
B.1.1.5 Specifický cíl:	Při terénní práci s uživateli návykových látek se zaměříme od roku 2016 na mládež experimentující s cannabis v SVL v Dubí.
Realizace	P – Cíl je realizován v rámci terénního programu. Nyní se služba zaměřuje také na předstupeň – konzumace lehkých drog (rozšíření o primární prevenci).

B.1 Priorita:	Zajištění bezpečnosti a zamezení sociálně patologických jevů vyskytujících se v souvislosti se SVL.
B1.1 Obecný cíl:	Budeme v Dubí aktivně budovat systém opatření v oblasti prevence kriminality.
B.1.1.6 Specifický cíl:	Od roku 2016 dovybavíme MP Dubí dronem s termovizí.
Realizace	N – Cíl není realizován. V plánu bylo získat dotaci od MV ČR, nebylo však vydáno souhlasné stanovisko PČR Teplice, tudíž k realizaci nedošlo. Z hlediska finanční nákladnosti a také v neposlední řadě problematické a stále se vyvíjející legislativy pro bezpilotní letouny není jisté, zda se bude znovu žádat.
B.1 Priorita:	Zajištění bezpečnosti a zamezení sociálně patologických jevů vyskytujících se v souvislosti se SVL.
B1.1 Obecný cíl:	Budeme v Dubí aktivně budovat systém opatření v oblasti prevence kriminality.
B.1.1.7 Specifický cíl:	Členové LP Dubí budou spolupracovat při řešení problémových ubytoven ve městě.
Realizace	Č – Cíl je částečně splněn. Problematické ubytovny se povedlo eliminovat, v obci tak zůstávají pouze dvě legální. Jejich problematikou se zabývá tematická pracovní skupina, která je součástí LP.

3.5. Realizované projekty

Výše uvedená opatření byla řešena v několika projektech v rámci KPSVL. Žadateli v tomto případě bylo město Dubí a Květina, z. s.

Prvním podaným projektem byl ve výzvě č. 26 OPZ „Služby sociální prevence Dubí“ od zapsaného spolku Květina. Projekt v době podání (rok 2016) reagoval především na skutečnost, že v městě Dubí do té nebyl žádný terénní program či sociálně aktivizační služba pro rodiny s dětmi (SAS). Cílem SAS je poskytnout pomoc a podporu rodinám v nepříznivě sociální situaci. Vzhledem k cílové skupině, kterou jsou rodiny s dětmi od 4 let věku, je služba v lokalitě značně využívána, a rodinám je poskytována pomoc jak s vyřizováním dávek sociální podpory, tak pomoc při hledání zaměstnání či vhodného bydlení.

Druhým projektem ve výzvě č. 26 OPZ byl komplexní projekt města Dubí „Šance pro každého“, který se skládá celkem z šesti klíčových aktivit. Díky tomuto projektu se podařilo navýšit počet asistentů prevence kriminality ze dvou na celkových šest, a to po dobu tří let. Na tři roky je zajištěno financování bezplatné dluhové poradny (na území města Dubí je podíl osob v **exekuci cca 21%**), která má otevřeno dvakrát v týdnu. Jednou z klíčových aktivit je také realizace socioterapeutických pobytů pro děti a mládež ze sociálně znevýhodněného prostředí. Pro stejnou skupinu je pak určena aktivita tutoringu a mentoringu. V rámci projektu se také realizuje aktivita case managementu na bázi odborné platformy, jejímž předpokladem je pokračování v aktivitách lokálního partnerství i po ukončení spolupráce mezi ASZ a městem Dubí.

V rámci výzev z IROP byly podány dva projekty. Ve výzvě č. 30 „rozvoj sociálních služeb v SVL“ se jedná o projekt „Zvýšení dostupnosti a efektivity sociálních služeb TP, SAS v Dubí a Teplicích“ jehož žadatelem je Květina z.s. Cílem tohoto projektu je pořízení dvou automobilů pro klienty a pracovníky TP a SAS z důvodů pokrytí většího území.

Dalším projektem je pak výstavba komunitního centra v lokalitě Pozorka. Projekt je financován z výzvy IROP „Rozvoj infrastruktury komunitních center v sociálně vyloučených lokalitách“. Cílem komunitního centra je poskytování komunitních a veřejných služeb, pestrou škálu sociálních služeb (nizkoprahové zařízení pro děti a mládež, dluhová poradna a zázemí pro terénní programy). Vzhledem k umístění přímo v Pozorce, je značný předpoklad, že poskytování a nabídka služeb bude tomu daleko efektivnější, atraktivnější a pro klienty především dostupnější. V prostorách tak bude probíhat cílená práce s cílovou skupinou, zároveň bude vzhledem ke své poloze fungovat i jako přirozené místo pro setkávání místních obyvatel. V plánu je tak využívání pro různé přednášky, workshopy a další akce.

Výzva	Název projektu	Žadatel	Výše dotace
OPZ č. 26	Služby sociální prevence Dubí	Květina z.s.	7 079 495 Kč
OPZ č. 26	Šance pro každého	Město Dubí	8 523 077 Kč
IROP č. 30	Zvýšení dostupnosti a efektivity sociálních služeb TP, SAS v Dubí a Teplicích	Květina z.s.	1 153 959 Kč
IROP č. 39	Komunitní centrum Dubí	Město Dubí	19 986 359 Kč
			36 742 890 Kč

4. Návrhová část – další opatření a spolupráce

Specifický cíl	Termín	Zodpovědnost	Zdroje
Pokračování pozic APK	V období platnosti SPSZ	Obec	OPZ
Zajištění projektového řízení k novým i stávajícím projektům vzhledem k jejich udržitelnosti	V období platnosti SPSZ	Obec	Obec
Udržení a prohloubení aktivní spolupráce subjektů v obci prostřednictvím odborného kolegia	V období platnosti SPSZ	Obec, ASZ	
Projektové poradenství týkající se projektů s tematikou sociálního začleňování či sociálních služeb a prevence v obci	V období platnosti SPSZ	ASZ	
Pravidelné informování o nových výzvách týkajících se problematiky sociálního začleňování	V období platnosti SPSZ	ASZ	
Vytvoření koncepce sociálního bydlení v obci	V období platnosti SPSZ	Obec, ASZ	

Ze strany ASZ bude nadále probíhat možnost projektového poradenství pro předkládané projekty týkající se sociálního začleňování. Zároveň s tím bude i probíhat aktivní vyhledávání vhodných otevřených výzev z operačních programů Zaměstnanost (OPZ), IROP či OP VVV, které by město Dubí mohlo využít jako zdroj financí pro případně integrační projekty.

Další spolupráce bude současně probíhat i na úrovni nabídky případných vzdělávacích aktivit pořádaných ASZ pro všechny partnery.

5. Analýza rizik

Název rizika	Pravděpodobnost	Závažnost	Prevence
Nedostatek odborných pracovníků	Vysoká	Vysoká	Oslovování budoucích absolventů UJEP, jiných VŠ a VOŠ, aktivní vyhledávání a oslovování případných zaměstnanců
Nezájem politiků, případně změny ve vedení obce	Střední	Vysoká	Průběžná jednání s představiteli města, nastavování dalšího postupu
Nedostatek finančních prostředků na realizaci dalších projektů	Střední	Střední	Ve spolupráci s ASZ aktivní průběžné vyhledávání vhodných dotačních výzev.

6. Seznam zkratk

APK	Asistent prevence kriminality
APZ	Aktivní politika zaměstnanosti
ASZ	Agentura pro sociální začleňování
CS	Cílová skupina
ČSÚ	Český statistický úřad
DnB	Doplatek na bydlení
ESF	Evropské strukturální fondy
HN	Hmotná nouze
IROP	Integrovaný regionální operační program
KPSVL	Koordinovaný přístup k sociálně vyloučeným lokalitám
LP	Lokální partnerství
MP	Městská policie
MPI	Místní plán inkluze
NNO	Nestátní nezisková organizace
NZDM	Nízkoprahové zařízení pro děti a mládež
OP VVV	Operační program Výzkum, vývoj, vzdělávání
OPZ	Operační program Zaměstnanost
OSPOD	Orgán/oddělení sociálně právní ochrany dětí
PnŽ	Příspěvek na živobytí
PS	Pracovní skupina
PSPI	Pracovní skupina projekty a implementace
SAS	Sociálně aktivizační služby
SPSZ	Strategický plán sociálního začleňování
SŠ	Střední škola
SÚPM	Společensky účelné pracovní místo
SVL	Sociálně vyloučená lokalita
TP	Terénní programy
ÚP	Úřad práce
VPP	Veřejně prospěšné práce
VŠ	Vysoká škola
ZŠ	Základní škola