



Evropská unie
Evropský sociální fond
Operační program Zaměstnanost



Plán sociálního začleňování města Dubí na období 2022-2026

Revize PSZ 11/2024.

Obsah:

Úvodní slovo	1
1 Představení plánu	2
2 Analytická část	5
2.1 Představení územního celku	5
2.2 Charakteristika sociálního vyloučení	6
2.2.1 Sociální vyloučení v kontextu města Dubí	6
2.2.2 Index sociální vyloučení	7
2.2.3 Dluhová problematika	9
2.2.4 Bezpečnost, prevence kriminality a sousedské vztahy	14
2.2.5 Zaměstnanost	18
2.2.6 Bydlení	23
2.2.7 Sociální služby a zdraví v oblasti sociálního začleňování	25
2.2.8 Výchova a vzdělávání	28
2.3 Místní síť	30
2.3.1 Seznam organizací v rámci místní sítě	30
2.3.2 Další služby a aktivity	30
2.3.3 Popis zdrojů financování místní sítě a rozvojových aktivit	30
2.4 Vyhodnocení předchozího plánovacího cyklu	32
2.4.1 Shrnutí evaluační zprávy	32
2.4.2 Hlavní zjištění	33
2.4.3 Naplnění cílů SPSZ Dubí 2016–2018	33
2.5 Syntetická analýza	34
2.5.1 Manažerské shrnutí	34
2.5.2 Dluhová problematika	34
2.5.3 Bezpečnost, prevence kriminality a sousedské vztahy	35
2.5.4 Zaměstnanost	37
2.5.5 Bydlení	38
2.5.6 Sociální služby a zdraví v oblasti sociálního začleňování	39
2.5.7 Výchova a vzdělávání	40
2.5.8 Komunitní práce	41
3 Strategická část	42
Strategické cíle	42

3.1	SC 1: Bezpečnost	43
3.2	SC 2: Bydlení	44
3.3	SC 3: Sociální služby a zdraví v oblasti sociálního začleňování	45
3.4	SC 4: Výchova a vzdělávání	47
3.5	SC 5: Komunita.....	48
4	Implementační část	50
4.1	Řídící struktura implementace	50
4.1.1	Role Agentury pro sociální začleňování	50
4.1.2	Role města Dubí	50
4.1.3	System spolupráce.....	50
4.2	Analýza rizik a nastavení řízení rizik	51
4.3	Sledování, vyhodnocování a revize plánu sociálního začleňování	52
4.3.1	Monitoring dopadů realizace plánu.....	52
4.3.2	Evaluace plánu sociálního začleňování.....	53
4.4	Financování plánu sociálního začleňování	53
4.4.1	Přehled financování plánu.....	53
4.4.2	Čerpání z prostředků alokovaných na KPSV 2021+	54

Seznam zkratek

APK – asistent prevence kriminality	OO PČR – obvodní oddělení Policie České republiky
ASZ/Agentura – odbor (Agentura) pro sociální začleňování Ministerstva pro místní rozvoj České republiky	OP Z – Operační program Zaměstnanost
CS – Cílová/cílové skupina/skupiny	OP Z+ - Operační program Zaměstnanost Plus
DnB – doplatek na bydlení	OP VVV – Operační program Výzkum, vývoj a vzdělávání
EU – Evropská unie	OP JAK – Operační program Jan Amos Komenský
ESF – Evropský sociální fond	ORP Teplice – Obec s rozšířenou působností Teplice
ESF+ – Evropský sociální fond Plus	OŠSV – Odbor školství a sociálních věcí
EZ – Evaluační zpráva Dubí (2020)	OVV – Odbor vnitřních věcí
IK – Index kriminality	PČR – Policie České republiky
IROP – Integrovaný regionální operační program	PnB – příspěvek na bydlení
ITI – Integrované územní investice	PnP – příspěvek na péči
Index SV – index sociálního vyloučení	PnŽ – příspěvek na živobytí
KŘ PČR – Krajské ředitelství Policie České republiky	PS – pracovní skupina
KPSV+ – Koordinovaný přístup k sociálnímu začleňování Plus	PSZ – Plán sociálního začleňování města Dubí pro období 2022-2026
KPSVL – Koordinovaný přístup k sociálně vyloučeným lokalitám	SAS – sociálně aktivizační služba
KÚÚK – Krajský úřad Ústeckého kraje	SC – Strategický cíl
LP – Lokální partnerství města Dubí	SIOK – stávající individuální okamžitá kapacita
LPM – lehké mentální postižení	SPSZ 2018-2021 – Strategický plán sociálního začleňování Dubí 2016-2018, Revize č. 1 – Plán vzdálené podpory Dubí pro období 2018–2021
Manažerka SZ – manažerka sociálního začleňování města Dubí	SSOK – stávající skupinová okamžitá kapacita
MAS – Místní akční skupina	SŠ – střední škola
MěÚ – Městský Úřad Dubí	SÚ – Stavební úřad
MMR – Ministerstvo pro místní rozvoj ČR	SV – sociální vyloučení
MOP – Dávka mimořádné okamžité pomoci	SVL – sociálně vyloučená/vyloučené lokalita/lokality
MP – Městská policie	SWOT – anglická zkratka pro analytickou metodu, v češtině <i>silné stránky, slabé stránky, příležitosti a ohrožení</i> .
MPSV – Ministerstvo práce a sociálních věcí ČR	
MV – Ministerstvo vnitra ČR	
MŠ – mateřská školka	
NNO – nestátní nezisková organizace	
NZDM – nízkoprahové zařízení pro děti a mládež	

SZ – sociální začleňování
TAP – tematický akční plán
TČ – trestný čin
TP – terénní program
UJEP – Univerzita Jana Evangelisty
Purkyně v Ústí nad Labem
ÚK – Ústecký kraj
UoZ – Uchazeč o zaměstnání
ÚP/ ÚP ČR KoP Teplice – Úřad práce
České republiky, kontaktní pracoviště
Teplice
ÚSV – úplné střední vzdělání
ÚSO – úplné střední odborné vzdělání
s maturitou
VOŠ – Vyšší odborná škola
VPP – veřejně prospěšné práce
VS – veřejná služba
VŠ – vysoká škola
ZŠ – základní škola

Úvodní slovo

Vážení spoluobčané,

spolupráce s Agenturou pro sociální začleňování, která je nedílnou součástí Ministerstva pro místní rozvoj ČR, probíhá již od roku 2013. Agentura pomáhá územním samosprávám v procesu sociální integrace obyvatel ohrožených sociálním vyloučením a v rozvoji sociálně vyloučených lokalit v kontextu a zájmu celé obce či celého regionu. V praxi to znamená, že přináší své odborné znalosti s cílem zlepšit efektivitu sociálního začleňování, pomáhá zajistit všem občanům rovný přístup ke vzdělávání, bydlení, zdravotní péči, zaměstnání, sociálním službám a bezpečí, podporuje spolupráci jednotlivých subjektů v dané problematice a nadresortní přístup a propojování působení veřejné správy, expertního, podnikatelského a neziskového sektoru a z podnětů při práci v lokalitách formuluje návrhy v oblasti legislativy, dotačních titulů, sociálních politik, apod.

Za dobu spolupráce se podařilo zrealizovat řadu opatření, která vedou k lepšímu sociálnímu začlenění, posílení bezpečí a vytvoření koncepce bydlení. Pozitivní trend v Dubí dokazuje index sociálního vyloučení, kdy roku 2016 hodnota dosahovala 18 a od roku 2020 se stabilně drží na hodnotě 16, což představuje významný úspěch ve srovnání s okolními obcemi, kde index sociálního vyloučení má rostoucí tendenci. Plán sociálního začleňování je živý dokument, který každým rokem prochází pravidelnými revizemi, aby byl stále aktuální a přizpůsoboval se dle potřeby. Pevně věřím, že se podaří situaci v oblasti sociálního začlenění ve městě Dubí nadále zlepšovat.

Ing. Jiří Kašpar, starosta města Dubí

1 Představení plánu

Plán sociálního začleňování (dále PSZ) města Dubí na období let 2022-2026 vzniká jakožto strategický dokument na základě smluveného *Popisu spolupráce*. Kontinuitou navazuje na *Strategický plán sociálního začleňování Dubí 2016-2018, Revize č. 1 – Plán vzdálené podpory Dubí pro období 2018–2021*¹. Předmětem dokumentu jsou tři oblasti:

- **Analytická** – popis situace v kontextu sociálního začleňování.
- **Strategická** – popis strategických cílů.
- **Implementační** – popis plánovaných opatření v jednotlivých oblastech sociálního začleňování a prevence.

Charakter PSZ je definován dle Metodiky KPSV+ jakožto:

- komplexní dokument zahrnující rozvoj sociálního začleňování,
- strategický dokument zpracovaný na 5 let.

Účelem PSZ je obsáhnout problematiku sociálního začleňování a prevence v klíčových oblastech: dluhy, bezpečnost, zaměstnanost, sociální služby a zdraví v oblasti sociálního začleňování, bydlení, výchova a vzdělávání a komunita; v kontextu sociálního začleňování a prevence.² Rozsah PSZ je omezen územím města Dubí a možnostmi místních aktérů. Záležitosti nad možnostmi místních aktérů jsou brány v potaz a ukládány v „zásobníku“, kde čekají na svou příležitost. Struktura dokumentu je postavena systematicky: začíná analýzou, následuje strategický rámec, a obojí se pak překlápí do implementační části, která popisuje konkrétní opatření plánovaná na budoucích 5 let.

Cílovou skupinou PSZ jsou na jedné straně osoby sociálně vyloučené, či sociálním vyloučením ohrožené.³ Na druhé straně pak všichni občané města Dubí, kterých se problematika sociálního vyloučení, a zvláště prevence týká také (a ze zlepšení situace v kontextu sociálního vyloučení budou těžit také).

¹ Dokument dostupný na <https://www.socialni-zaclenovani.cz/wp-content/uploads/pl%C3%A1n-vzd%C3%A1len%C3%A9-podpory-Dub%C3%AD-2016-2018.pdf>.

² Oblasti zaměstnanost, bezpečnost, sociální služby a vzdělávání byly obsaženy také v *SPSZ 2018-2021*. Oblasti zadluženost a bydlení byly v diskusích již otevřeny vícekrát, avšak v rámci strategického plánu se jedná o novum. Téma Komunita bylo zpracováno v rámci dokumentu *Tematický akční plán města Dubí pro oblast možností práce s komunitou v místní části Pozorka* pro období 12/2019-12/2022 a jeho přítomnost v PSZ je také nová.

³ Podrobnosti a definice sociálního vyloučení je dostupná na <https://www.socialni-zaclenovani.cz/o-nas/#cilove-skupiny>.

PSZ je vypracován na období let 2022 až 2026. PSZ je poplatný revizím každý rok (na základě schváleného *Popisu spolupráce*). PSZ vznikl na základě spolupráce lokálního partnerství⁴, setkávání pracovních skupin a individuálních konzultací s významnými místními aktéry. **PSZ prošel v roce 2024 revizí.**

Seznam změn, které reagují na aktuální situaci a aktuální potřeby v lokalitě k 10/2024:

- Úvodní slovo starosty města Ing. Jiřího Kašpara.
- V oblasti dluhů došlo u opatření 1.3 ke změně u indikátorů.
- Ze strategických cílů PSZ byla po dohodě s lokálními partnery vyjmuta oblast „zaměstnanost“.
- V Analytické části došlo k aktualizaci dat v souvislosti s indexem sociálního vyloučení za rok 2023.
- Ve strategických cílech v oblasti bydlení u opatření 4.1.1 došlo ke změně indikátorů.
- Ve strategických cílech v oblasti bydlení byl vytvořen nový specifický cíl 4.2, který nahrazuje všechna opatření týkající se např. vytvoření kodexu pronajímatele a vymáhání a dodržování stavebního zákona.
- V oblasti sociálních služeb a zdraví v oblasti sociálního začleňování bylo přidáno opatření 5.1.2
- V oblasti sociálních služeb a zdraví v oblasti sociálního začleňování byl přidán nový specifický cíl 5.4
- V oblasti výchovy a vzdělávání došlo k vytvoření nových specifických cílů 6.1 a 6.2, které nahradily předešlé SC.
- V oblasti komunity došlo ke změnám a vyjmutí opatření.
- Vyjmutí celé oblasti dluhů.

Zařazení agendy sociálního začleňování do řízení města

Na úrovni města je agenda sociálního začleňování řešena na několika úrovních:

- Starosta města Dubí působí jako *pověřený zástupce pro sociální začleňování*.
- Manažerka sociálního začleňování Bc. Veronika Lipertová, MBA.
- A třetí úroveň je přítomnost zaměstnanců města v lokálním partnerství: velitel *Městské policie Dubí*.

Podrobnosti a rozdělení kompetencí a odpovědností je řešeno v rámci *Popisu spolupráce*.

Vazba na další strategické dokumenty

⁴ Statut lokálního partnerství je k nahlédnutí zde: <https://www.socialni-zaclenovani.cz/dokument/statut-lokalniho-partnerstvi-v-oblasti-preventivnich-aktivit-socialniho-vyloucení-ve-meste-dubi-2021/>.

Dokument PSZ je v souladu s dokumentem *Strategický plán rozvoje města Dubí* na rok 2009 až 2023 a tematicky jej doplňuje o témata sociálního začleňování a prevence.

Dokument PSZ odkazuje v sekci Vzdělávání a výchova na dokument *Místní plán inkluze města Dubí 2021–2023*, kde je toto téma zpracováno více do hloubky. V rámci PSZ jsou rozvinuta témata Vzdělávání a výchova spíše v kontextu tématu Zaměstnanost.

PSZ navazuje na *Tematický akční plán města Dubí pro oblast možností práce s komunitou v místní části Pozorka* pro období 12/2019-12/2022 v tématu Komunita.

2 Analytická část

2.1 Představení územního celku

Město Dubí leží na úpatí Krušných hor, v okrese Teplice, v Ústeckém kraji, a počátkem roku 2012 zde žilo 8 072 obyvatel, k roku 2021 pak 7 809 (pokles o 263)⁵. Části města Dubí jsou Mstišov, Pozorka, Bystřice, Běhánky, Drahůnky a Cínovec. Město se z větší části rozkládá na území severočeské hnědouhelné pánve, oblasti výrazně postižené důsledky hlubinné a povrchové báňské činnosti. Právě geologická stavba jednotlivých částí města predisponuje podmínky a problematiku dalšího rozvoje města.

Město Dubí je kromě báňské činnosti spojeno také s produkcí skla a porcelánu (na přelomu 19. a 20. století bylo součástí teplické aglomerace zaměřené na výrobu keramiky a porcelánu světového významu). Dnes je nejvýznamnějším podnikem ve městě Český porcelán, a. s., kde se vyrábí světoznámý „Cibulák“, a je zde také několik velkých podniků zabývajících se sklářskou výrobou). Mimo to je Dubí rovněž lázeňským městem.

Územní a správní celek města Dubí vznikl v roce 1960, kdy došlo ke sloučení obcí Dubí, Pozorka a Horská Bystřice. V roce 1980 byly k městu přičleněny ještě obce Mstišov a Cínovec. K Dubí patří rovněž obce Běhánky a Drahůnky. Město je dodnes spíše než jednotným celkem stále konglomerátem původních obcí, a to jak po stránce územní, tak i z hlediska smýšlení jeho obyvatel.

Po roce 1989 se zde postupně zavíraly výrobní podniky, zejména v oblasti textilního a sklářského průmyslu, ale také ve strojírenství. Otevření hranic s Německem přineslo jak pozitivní efekty v podobě obchodních příležitostí a rozvoje místních služeb a infrastruktury, zároveň však znamenalo zvýšení bezpečnostních rizik a nárůst sociálně patologických jevů (prostituce, obchod s drogami apod.).

⁵ Data dostupná na <https://www.czso.cz/csu/czso/pocet-obyvatel-v-obcich-k-112021>.

2.2 Charakteristika sociálního vyloučení

Zjednodušeně a obecně řečeno, sociálně vyloučení jsou ti občané, kteří mají ztížený přístup k institucím a službám (tedy k institucionální pomoci), jsou vyloučení ze společenských sítí a nemají dostatek vertikálních kontaktů mimo sociálně vyloučenou lokalitu. Základní charakteristikou propadu na sociální dno je nahromadění důvodů, které vedou k životní krizi (ztráta zaměstnání, platební neschopnost, problémy s bydlením, problémy dětí ve škole, nemoc atd.). Sociálně vyloučení lidé obvykle nestojí před jedním problémem, ale před jejich komplexem, přičemž mnohý z nich by i jednotlivě ohrožoval normální fungování člověka ve společnosti. S postupným propadem na dno přestává být zřejmé, co je původním důvodem propadu a co jeho následkem.⁶

Mezi problémy, které jsou vázány (nikoli výhradně) na sociálně vyloučené lokality, jsou zejména sociálně patologické jevy, jako je užívání a výroba návykových látek a s tím spojená trestná činnost⁷. Problematický je také způsob bydlení, kde se často jedná o nemovitosti ve špatném technickém stavu, které jsou využívány jako ubytovny. Obecně se pak obyvatelé sociálně vyloučených lokalit potýkají s vysokou zadlužeností a nezaměstnaností a s tím spojenou nízkou mírou vzdělanosti.

2.2.1 Sociální vyloučení v kontextu města Dubí

Ve městě nebyly identifikovány lokality, které bychom mohli definovat jako *sociálně vyloučené lokality*. V případě Dubí se jedná o tzv. mikrolokality, konkrétní domy, jejichž koncentrace v ulicích je nízká, navíc zde není markantní prostorové vyloučení, v blízkosti těchto domů funguje obvykle na dobré úrovni občanská vybavenost. Ve městě jich bylo identifikováno asi 29. Tyto objekty můžeme pro snazší orientaci rozdělit do 3 lokalit, kopírujících městské části: Dubí 1, Dubí 2 a Dubí 3 – Pozorka. Odhadem žije v sociálně vyloučených lokalitách ve městě 373 osob, které utváří celkem 130 domácností.

Socioekonomické rozdíly mezi sociálně vyloučenými mikrolokalitami a běžnou populací ve městě jsou výrazné – struktura vzdělání, ekonomická aktivita či počet členů domácnosti, jsou značně nesourodé – osoby žijící v sociálně vyloučených mikrolokalitách provází nízké vzdělání, dlouhodobá nezaměstnanost, zadlužení.

2.2.1.1 Lokalita A – Dubí 1

V této lokalitě, která se rozkládá v městské části Dubí 1, se nacházely 2 domy, v nichž žili sociálně vyloučení. První z nich byl na adrese Ruská 165/19. Šlo o bývalý veřejný dům, který

⁶ Pro více informací viz Zdroj: Švec, J. (ed.): [Příručka pro sociální integraci](#), Úřad vlády ČR, odbor pro sociální začleňování v romských lokalitách, 2010.

⁷ Bezpečnostní aspekty špatného bydlení se projevují také v tom, že lidé, kteří jsou na trhu s bydlením diskriminováni, nemají sociální, kulturní nebo právní kapitál, jsou zranitelní vůči predátorským praktikám pronajímatelů/vlastníků. Těch je celé spektrum a souhrnně je možno označovat jako dojení/milking; inkasování vysokého nájmu bez investic do bydlení (včetně základního standardu), předražené drobné opravy, přehazování odpovědnosti a z toho plynoucí rozpad a devastaci bytového fondu na samotné nájemníky, specificky ve vztahu k ubytovnám pak propojení s pracovními agenturami a navázáním bydlení na špatně placenou, pro zaměstnance nevýhodnou práci (pokud přijde nájemník o práci, přichází i o bydlení).

měl v době vstupu do lokality charakter ubytovny. Druhý dům, obývaný sociálně vyloučenými se nacházel na adrese Lidická 263. Přibližně polovinu obyvatel lokality tvořili v době 2013 Romové.

V roce 2018 je popisovaný objekt ubytovny v Ruské ulici č. 165/19 opuštěný a nevyužívaný. Namísto něj jsou označovány za domy obývané sociálně vyloučenými dva objekty v ulici Ruská (Ruská 6/147 a Ruská 265/122). Lokalita není prostorově segregovaná a disponuje veškerou občanskou vybaveností.

2.2.1.2 Lokalita B – Bystřice

V této lokalitě, která je situovaná v městské části Bystřice, bylo v roce 2013 identifikováno 7 domů, v nichž žili sociálně vyloučení. Jde o následující adresy: B. Němcové 61/10, B. Němcové 39/4, B. Němcové 66/9, Nerudova 105/15, Tovární 9/80, Bystřická 246/17 – ubytovna Eva, Zahradní 278/70.

Do roku 2018 se adresy domů se sociálně vyloučenými proměnily jen zčásti, nyní jde o objekty na těchto adresách: Lipová 38, Nerudova 66, B. Němcové 61/10, B. Němcové 39/4, Zahradní 278/70. Ubytovna Eva je v současné době neobydlená a objekt je na prodej.

Lokalita není prostorově vyloučena, jsou zde služby základní občanské vybavenosti. Romská populace zde tvoří asi 25 % obyvatel lokality.

2.2.1.3 Lokalita C – Pozorka

Lokalita, ve které žilo a stále žije nejvíce sociálně vyloučených nebo sociálním vyloučením ohrožených osob, se nachází v městské části Pozorka. V roce 2013 zde bylo identifikováno 18 různě rozmístěných domů, v nichž žili sociálně vyloučení nebo sociálním vyloučením ohrožení lidé. Ani Pozorka není koncentrovanou homogenní sociálně vyloučenou lokalitou. Vedle sociálně znevýhodněných osob a rodin zde žije také běžná populace, nachází se tu mnoho soukromých podniků a provozoven, služebna Městské policie, ordinace lékařů, zázemí dětské skupiny, probíhá zde také výstavba nových rodinných domků. Jako sociálním vyloučením nejzatíženější místa byly v roce 2018 hodnoceny ulice Ruská, Mírová a Střední, Tramvajní a Bílinská.

V roce 2018 zůstává nejvíce zasaženou ulice Ruská s celkem 12 objekty obývanými sociálně vyloučenými. 7 domů je v ulici Střední. Další 4 domy se sociálně vyloučenými se nacházejí v ulici Mírová. Nově jsou označeny domy v ulici Bílinská (celkem 3), K. H. Borovského (celkem 2) a jeden dům v ulici J. Hory.

Všechny místní domy jsou v soukromém vlastnictví. V lokalitě chybí mateřská škola. V této lokalitě tvoří více než 75 % obyvatel Romové.

2.2.1.4 Lokalita D – Mstišov

V roce 2018 je nově jako sociálně vyloučená lokalita popisována také část města Mstišov, kde se nacházejí 3 objekty obývané sociálně vyloučenými či sociálním vyloučením ohroženými osobami, jedná se o následující adresy: Mírová 146,nám. Svobody 221.

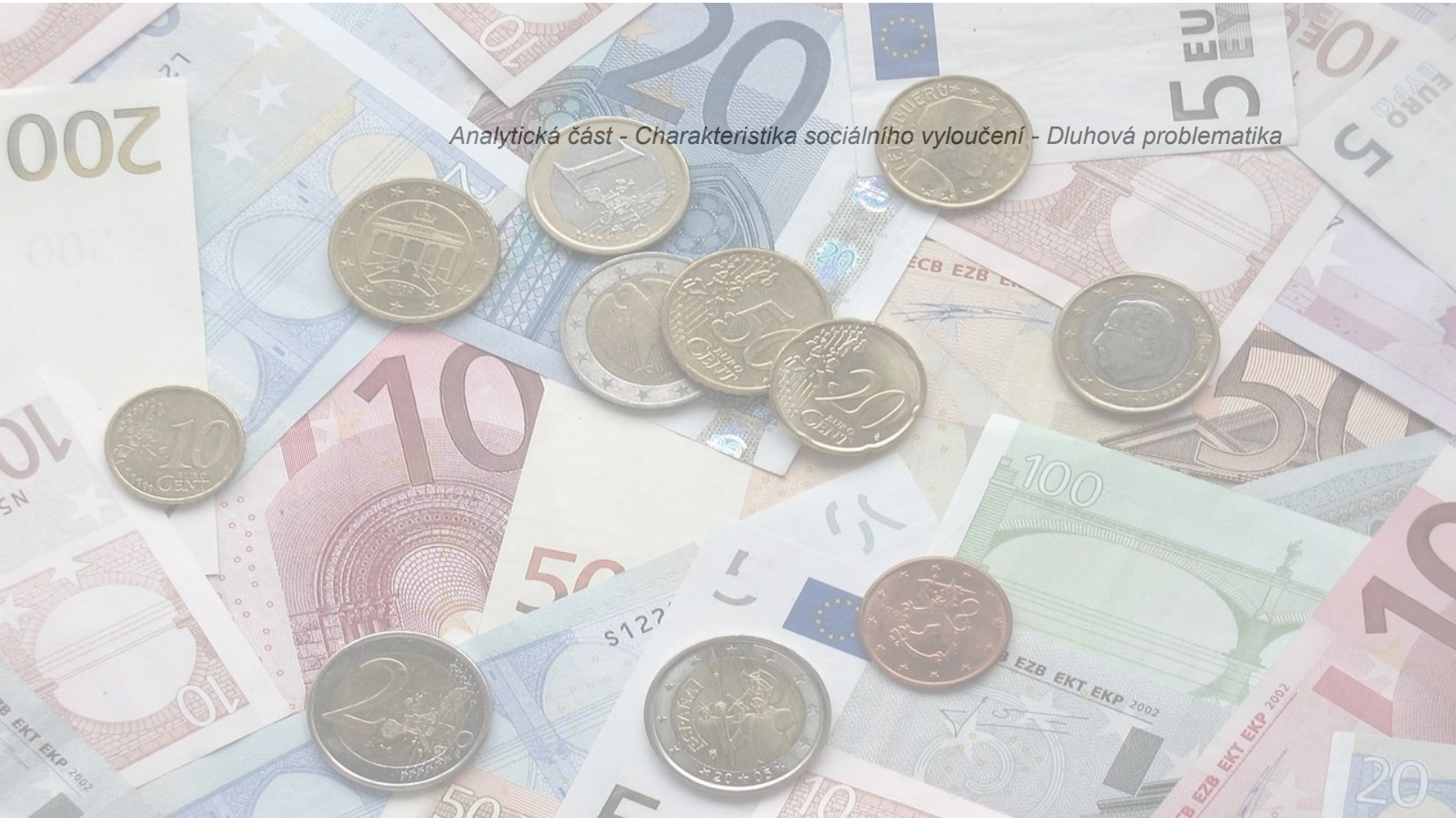
2.2.2 Index sociální vyloučení

Hodnota indexu sociálního vyloučení pro město Dubí se snížila z hodnoty 18 (rok 2016) na hodnotu 16 (rok 2020) z možných 30 bodů (čím vyšší číslo, tím vyšší zatížení)⁸.

Tabulka 1 Index SV

Hodnota	2016 Počet (% z populace)	2023 Počet (% z populace)
Počet obyvatel	7 927	8071
Počet osob v exekuci	1 366 (20,2 %)	899 (11,14 %)
Počet příspěvků na bydlení	276 (4,1 %)	252 (3,12 %)
Počet doplatků na bydlení	108 (1,6 %)	46 (0,57 %)
Počet příspěvků na živobytí	220 (3,3 %)	111 (1,38 %)
Počet příspěvků na péči	402 (5 %)	455 (5,64 %)
Počet uchazečů o zaměstnání	395 (7,6 %)	287 (3,56 %)
Počet předčasných odchodů ze škol	4 z celkového počtu žáků 33 (12 %)	5 z celkového počtu žáků 52
Index sociálního vyloučení	18 (z 30 možných)	16 (z 30 možných)

⁸ Více informací o indexu sociálního vyloučení je dostupných zde https://www.socialni-zaclenovani.cz/index_socialniho_vyloucení/.



2.2.3 Dluhová problematika

Z metodologického hlediska není možné reálnou míru zadlužení statisticky uchopit, neboť nejsou známa data na úrovni obci pro využívání úvěrových produktů bank a nebankovních poskytovatelů půjček. Dále pak nelze vyhodnotit kolik dlužníků z těch, kteří využívají zmíněné služby, a jsou zároveň občany Dubí, splácejí své závazky řádně nebo se ocitají na hraně splatitelnosti svých závazků. Co možno určit je, je počet osob v exekuci a insolventi. V rámci této sekce bude nejprve učiněn kvalifikovaný odhad počtu zadlužených osob a následně bude popsán počet osob v exekuci a vývoj této problematiky.

2.2.3.1 Zadluženost

Abychom mohli učinit kvalifikovaný odhad, kolik osob v Dubí je zadluženo, můžeme využít republikových průměrů a ty vztáhnout k populaci v Dubí.

Objem dluhů v roce 2023 byl 3,31 bilionu korun. Zadlužení obyvatel vzrostlo meziročně o 162 miliard korun (+5,1 %) Dluh z hypoték a úvěrů ze stavebního spoření činil 2,67 bilionu Kč a dluh na spotřebu činil 579,4 miliardy korun.

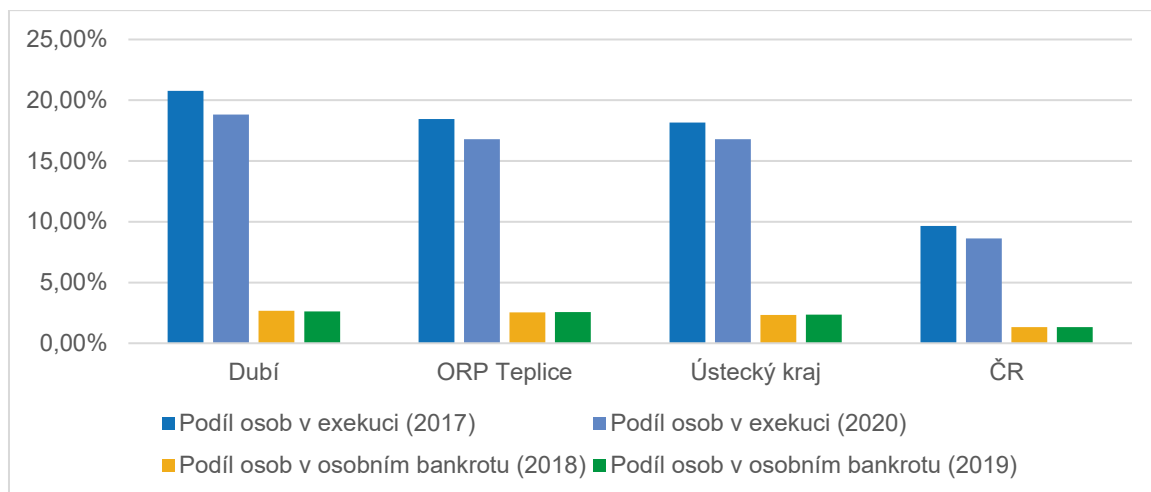
Počet lidí s dluhem na spotřebu	1 500 lidí (19,1 %)
---------------------------------	---------------------

S ohledem na specifika Ústeckého kraje lze předpokládat, že reálný počet osob s hypotékou či úvěrem na bydlení bude nižší, než je republikový průměr, a naopak počet lidí s dluhem na spotřebu bude vyšší, než je republikový průměr. Údaje týkající se osob s dluhy nám definují skupinu osob potenciálně ohrožených sociálním vyloučením.

2.2.3.2 Exekuce a insolvence

Následující tabulky a graf popisují situaci občanů města Dubí v oblasti exekucí a insolventi.

Graf 1 Exekuce a insolvence v Dubí (2017 a 2020)



Tabulka 2 Exekuce v Dubí (2017 a 2020)

2017	Počet osob v exekuci	Podíl	Počet exekucí	Děti a mladistvých	Osob 18-29 let	Seniorů (65+)
Dubí	1 400	20,77 %	6 787	6	199	152
ORP Teplice	16 443	18,46 %	79 526	76	2 419	1 244
Ústecký kraj	125 241	18,16 %	652 338	1 359	18 093	8 963
ČR	862 207	9,65 %	4 666 727	5 934	111 583	60 670

2020	Počet osob v exekuci	Podíl	Počet exekucí	Děti a mladistvých	Osob 18-29 let	Seniorů (65+)
Dubí	1 247	18,81 %	6 817	10	149	148
ORP Teplice	15 055	16,80 %	82 815	147	2 062	1 352
Ústecký kraj	115 770	16,79 %	687 056	1 602	15 317	10 202
ČR	774 522	8,62 %	4 467 538	9 556	91 481	66 247

2023	Počet osob v exekuci	Podíl	Počet exekucí	Počet osob s 10 a více exekucemi (k 3. 1. 2023)	Celková vymáhaná částka v Kč (k 31. 12. 2023)	% podíl osob v exekuci (k 31. 12. 2023) (přepočet na obyvatelstvo 15+ let)
Dubí	947	18,81 %	5 551	232	1037198986	13,9 %
ORP Teplice	11861	16,80 %	77 442	2969	9294057253	12,9 %

Ústecký kraj	90080	16,79 %	626 896	24854	68400223601	13,8 %
ČR	645724	8,62 %	4 064 360	145163	613043554785	13,1 %

Tabulka popisuje celkový počet osob v exekuci a procentní podíl k celkové populaci. Dále pak data pro celkový počet exekucí a počtům třech cílových skupin: dětí a mládeže, osob 18-29 let a seniorů. Zelená barva značí pokles, červená pak navýšení.

Celkově můžeme zhodnotit, že počet osob v exekuci mezi roky 2017 a 2020 klesl o téměř 2 procentní body. Na druhou stranu došlo k mírnému navýšení počtu exekucí. Tyto dva údaje vypovídají o tom, že některým lidem se daří exekuce řešit, avšak jiným nikoli. Nejedná se ovšem jen o individuální selhání nebo úspěchy, ale především o systémové nedostatky v nastavení vymáhacího procesu (překupování pohledávek od věřitele soukromými vymahačskými subjekty, pozdní zákonná regulace úročení půjček a sankcí, způsob zaúčtování úhrad – nejdříve sankce, pak jistina a v neposlední řadě délka exekučního vymáhání a odměňování).

Jako ohrožená je brána cílová skupina seniorů v exekuci, a to z toho důvodu, že tato cílová skupina je skryta, často se stydí za své dluhy a/nebo je nechce řešit. Mezi důvody nevyhledání pomoci s řešením zadluženosti u seniorů lze, kromě studu z dluhu samotného, odkrýt ještě problematiku zneužití seniorů především rodinnými příslušníky, rozmanitými prodejci služeb a zboží. V minulosti pak docházelo ke zmanipulování seniorů ke koupi zboží na předváděcích akcích. Právě stud a pocit osobního selhání jsou zásadní bariérou při řešení zadluženosti seniorů. Práce s touto cílovou skupinou bude vyžadovat specifický a cílený přístup.

Za rok 2023 data ke skupinám dětí a mládeže, osob 18-29 let a seniorů nejsou k dispozici. Místo toho je zde uvedená celková výše dlužné částky a počet obyvatel v exekucích v procentech z celkového počtu obyvatel

Tabulka 3 Insolvence v Dubí 2018 a 2019

	Počet osob v osobním bankrotu (2018)	Podíl	Počet osob v osobním bankrotu (2019)	Podíl
Dubí	172	2,68 %	174	2,62 %
ORP Teplice	2191	2,54 %	2212	2,56 %
Ústecký kraj	15562	2,34 %	15619	2,35 %
ČR	114285	1,32 %	116137	1,34 %

Data za rok 2018 a 2019. V tabulce je uveden celkový počet osob v osobním bankrotu za dané období a podíl k celkové populaci. Počet osob v insolvenci se pohybuje lehce nad podílem v ORP Teplice. U populace s vyšším výskytem exekucí je vyšší podíl osob v insolvenci dobrým znamením, že se snaží svou situaci aktivně řešit.

2.2.3.3 Dluhy obyvatel vůči městu Dubí

Dluhy na nájemném:

Město Dubí aktuálně neeviduje žádné dlužníky na nájemném, se kterými by město muselo v této věci jednat. V minulosti se jednalo o jeden takový případ dlužníka, se kterým se podařilo dlužnou částku vypořádat formou splátkového kalendáře.

Pokuty a přestupky

Z pokut uložených městskou policií, případně přestupkovou komisí či stavebním úřadem, které byly předány k vymáhání (dříve soudnímu exekutorovi, od r. 2020 Celnímu úřadu) žádné úrokové příslušenství nevzniká. Níže uvedené stavy jsou k 15.5.2022. Na pokutách uložených MP je aktuálně dluh 2 989 720,40 Kč, přestupcích uložených přestupkovou komisí města Dubí (OVV) 711 978,33 Kč a pokutách uložených SÚ je dluh 59 799,06 Kč. Přesný počet dlužníků není možné sdělit, programové vybavení toto nesleduje. Aktuální počet případů předaných k vymáhání jen u pokut městské policie je 4 177 – není možno manuálně sečíst. Odhadem za tuto agendu je zde cca 2 000 osob, které stále dluží.

Odpady

Město Dubí poplatek z komunálního odpadu nemá, v r. 2006 byl tento poplatek zrušen. A dluhy, které do té doby vznikly, byly v loňském roce zastupitelstvem odepsány.

Ostatní:

Dluhy na nájemném z pozemků: 203 500,- Kč.

Dluhy na poplatcích ze psů: 1 007 000,- Kč.

Celková dlužná částka: 33 312 683,79 Kč.

2.2.3.4 Realizovaná opatření

V Dubí byl realizován projekt *Šance pro každého* (CZ.03.2.60/0.0/0.0/15_026/0003561), kde jednou z šesti klíčových aktivit bylo také dluhové poradenství. Projekt byl pro lokalitu prospěšný, avšak místní aktéři vnímají jisté rezervy v jeho realizaci. Zájem občanů o poskytovanou službu byl nižší, než se předpokládalo. Důvody nižšího zájmu občanů jsou identifikovány ve SWOT analýze, jedná dle realizátorů projektu, především o ostych občanů (stigma malého města) nebo nepřiznání si potřeby pomoci či řešení jejich zadluženosti. Zpětná vazba z této aktivity bude využita pro lepší plánování aktivit týkajících se dluhového poradenství v lokalitě. Dobrá praxe z projektu zůstala zachována a pracovníci v kontaktu s klienty umí poskytnout základní dluhové poradenství a nasměrovat na dluhovou poradnu v Teplicích či Duchcově.

2.2.3.5 Hlavní problémy v oblasti Dluhy

Jako hlavní jsou vnímány tyto:

- de/motivace lidí v exekuci své problémy řešit

- malá informovanost veřejnosti v Dubí o prevenci zadlužení, příp. řešení předlužení a exekucí
- cílová skupina senioři, která je nám skryta



2.2.4 Bezpečnost, prevence kriminality a sousedské vztahy

2.2.4.1 Index kriminality

Pro zhodnocení bezpečnostní situace v obci může posloužit takzvaný *Index kriminality*⁹, který zpracovává data o trestné činnosti za spádová území jednotlivých obvodních oddělení PČR¹⁰. Údaje o indexu kriminality za Obvodní oddělení PČR Dubí v letech 2016 až 2020 (do listopadu), včetně počtu trestných činů, jsou uvedeny v následující tabulce.

Tabulka 4 Index kriminality

OO PČR	2016		2017		2018		2019		2020 ¹¹	
	Počet TČ	Index kriminality	Počet TČ	Index kriminality	Počet TČ	Index kriminality	Počet TČ	Index kriminality	Počet TČ	Index kriminality
Dubí	248	175,1	215	151,8	225	158,8	212	149,7	226	159,5
Teplice	899	542,2	840	506,6	800	482,5	772	465,6	598	360,7
KŘ PČR Ústecký kraj	18377	221,9	17531	211,6	16560	199,9	17049	205,8	14065	169,8

Zdroj dat: Mapa kriminality

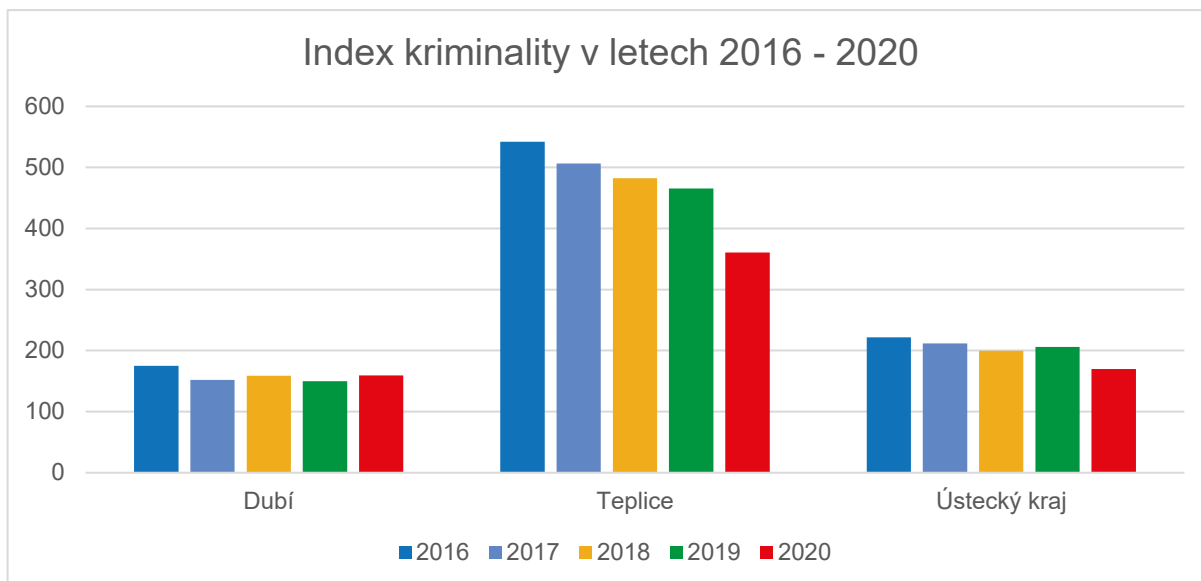
Data z tabulky jsou ilustrována grafem níže.

⁹ Index kriminality udává počet spáchaných trestných činů za zvolené časové období na daném území, přepočtený na 10 tisíc obyvatel.

¹⁰ Pro více informací viz <https://www.mapakriminality.cz/>.

¹¹ Rok 2020 je pokryt pouze v měsících leden–listopad. Lze předpokládat, že hodnoty za celý rok by byly vyšší (za chybějící měsíc prosinec).

Graf 2 Index kriminality v letech 2016-2020



Z dat je patrné, že ve sledovaném období jsou hodnoty indexu kriminality v Dubí pod hodnotami indexu na krajské úrovni a výrazně pod hodnotami indexu Teplic.

Údaje zveřejňované v Mapě kriminality vychází z dat o zjištěné trestné činnosti, tzn. o skutcích, o kterých se Policie ČR dozvěděla. Tato data proto nelze vnímat jako ukazatel skutečného stavu kriminality, jde tedy o ukazatel přibližný, zároveň však jediný, který je k dispozici. Latence trestné činnosti, tj. podíl skutků, jež nebyly Policií ČR zjištěny, se v závislosti na typu kriminality pohybuje od jednotek procent až po 80–90 % v případě některých mravnostních trestných činů.

2.2.4.2 Statistika kriminality Dubí

Následující tři tabulky shrnutí roky 2018-2020:

Tabulka 5 Statistika kriminality Dubí 2018

2018	Zjištěno	Objasněno	v %	Dodatečně objasněno
Trestné činy celkem	225	138	61	12
Vraždy	0	0	0	0
Znásilnění	1	0	0	0
Fyzické útoky	19	18	95	1
Loupeže	2	1	50	0
Vloupání do obydlí	7	1	14	0
Vloupání do chat a chalup	0	0	0	0
Krádeže automobilů	4	2	50	0
Krádeže věcí z automobilů	8	1	13	1
Krádeže jízdních kol	5	1	20	0
Výroba, držení a distribuce drog	14	14	100	1
Řízení pod vlivem	7	7	100	0
Všechny zbývající činy	158	93	59	9

Tabulka 6 Statistika kriminality Dubí 2019

2019	Zjištěno	Objasněno	v %	Dodatečně objasněno
Trestné činy celkem	212	126	59	9
Vraždy	0	0	0	0
Znásilnění	2	1	50	0
Fyzické útoky	12	5	42	0
Loupeže	2	1	50	0
Vloupání do obydlí	5	1	20	0
Vloupání do chat a chalup	1	1	100	1
Krádeže automobilů	2	1	50	0
Krádeže věcí z automobilů	18	7	39	0
Krádeže jízdních kol	7	3	43	0
Výroba, držení a distribuce drog	9	9	100	1
Řízení pod vlivem	10	10	100	0
Všechny zbývající činy	144	87	60	8

Tabulka 7 Statistika kriminality Dubí 2020

2020	Zjištěno	Objasněno	v %	Dodatečně objasněno
Trestné činy celkem	226	136	60	13
Vraždy	0	0	0	0
Znásilnění	0	0	-	1
Fyzické útoky	19	16	84	3
Loupeže	2	2	100	0
Vloupání do obydlí	5	1	20	0
Vloupání do chat a chalup	1	1	100	0
Krádeže automobilů	2	0	0	0
Krádeže věcí z automobilů	16	1	6	0
Krádeže jízdních kol	5	3	60	1
Výroba, držení a distribuce drog	13	10	77	0
Řízení pod vlivem	6	6	100	0
Všechny zbývající činy	157	96	61	8

Na základě uvedených dat lze vyvodit, že nejčastějšími trestnými činy jsou fyzické útoky, krádeže věcí z automobilů a výroba, držení a distribuce drog. Mezi trestnými činy se objevily také závažné trestné činy jako znásilnění či loupež. Pozitivní věc je, že za sledované období nebyla jediná vražda.

2.2.4.3 Průzkum pocitu bezpečí

V předchozím období proběhl v Dubí průzkum pocitu bezpečí pomocí mapy bezpečí. V budoucnu bude žádoucí opakovat tyto průzkumy a připravit opatření, která povedou ke zlepšení pocitu bezpečí ve městě.

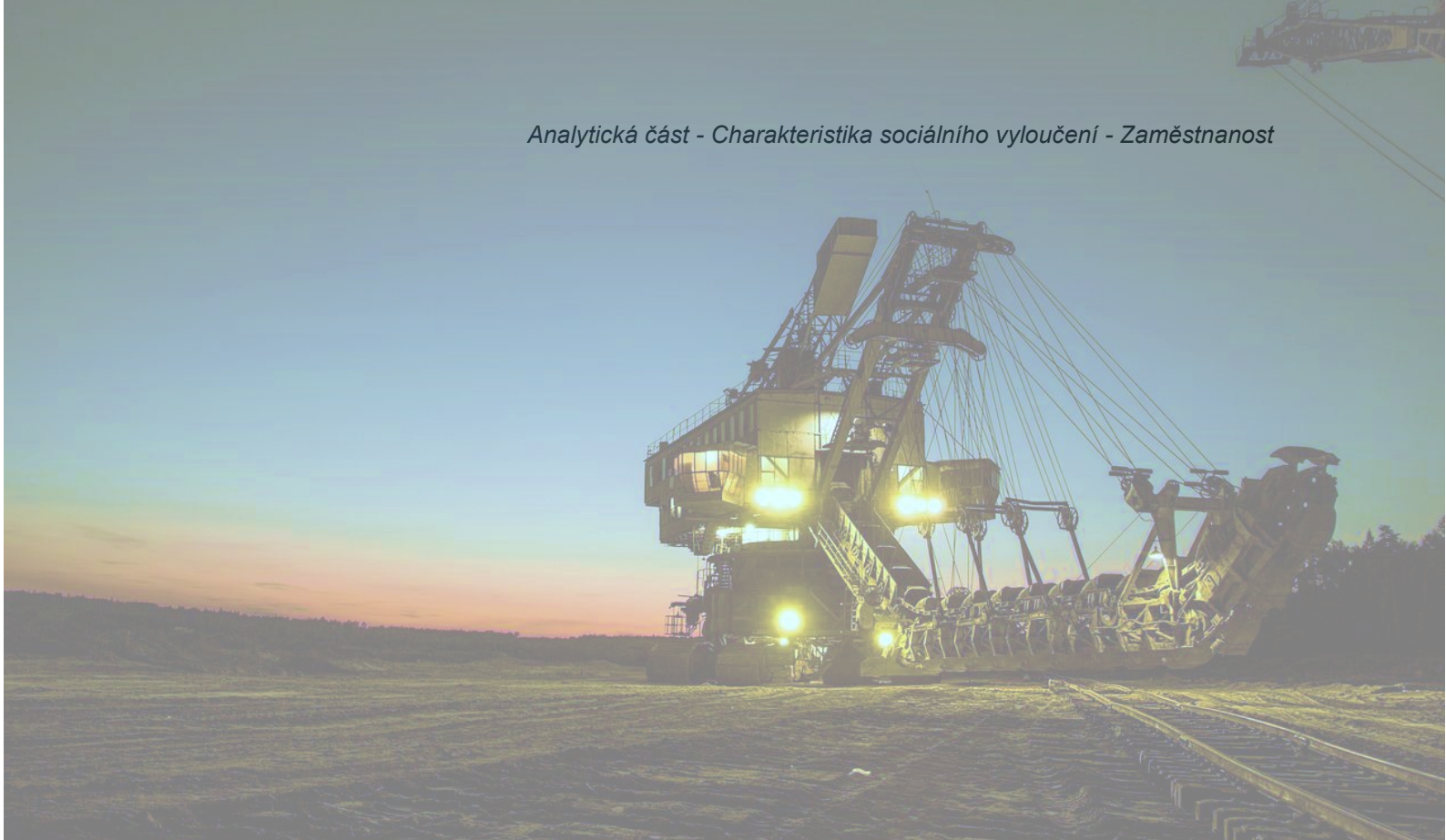
2.2.4.4 Hlavní problémy v oblasti Bezpečnost

Hlavním bezpečnostním problémem města Dubí je vyšší míra výskytu distributorů omamných a psychotropních látek. K distribuci dochází jak z domů v sociálně vyloučených lokalitách, tak od osob pohybujících se po veřejných prostranstvích a nabízejících omamné látky přímo na ulici. Tito prodejci mají u sebe pouze malé množství omamných látek (aby v případě odhalení mohli argumentovat vlastní potřebou).

Všudypřítomná možnost nákupu omamných a psychotropních látek do města přitahuje osoby, které si na nákup omamných látek obstarávají finanční prostředky trestnou činností. Přechovávání a distribuce omamných a psychotropních látek je trestná podle trestního zákona a město a ani městská policie není orgánem činným v trestním řízení, proto je nad možností města tuto situaci zásadně ovlivnit.

Jedna z možností, které město může učinit, je vytvářet preventivní opatření k odrazení osob užívajících návykové látky, aby majetkovou trestnou činnost nepáchali na území města. Jedná se například o přítomnost strážníků městské policie a asistentů prevence kriminality v místech s výskytem těchto osob a hustá síť městského kamerového systému. Kamerový systém působí na osoby páchající trestnou činností preventivně, jelikož tyto osoby vědí, že pokud se dopustí trestného činu na území města Dubí, tak je prakticky nemožné, aby unikly, aniž by jejich pohyb po Dubí nebyl zaznamenán městským kamerovým systémem.

Dalším významným problémem byla kriminalita mládeže. Jednalo se především o mládež ze sociálně vyloučených lokalit. Jednou z příčin bylo, že trávili volný čas neorganizovaně, a to jak z důvodu malé nabídky organizovaných aktivit, tak také z důvodu nezájmu. V minulosti docházelo jejich činností k majetkovým škodám. Situace gradovala tím, že se mládež ze sociálně vyloučených lokalit sdružovala v gangy mladistvých, které napadaly občany (starší a ty, nad kterými měly fyzickou převahu). Situace byla vyřešena zavedením asistentů prevence kriminality. Ti denně s touto mládeží komunikují a pracují. Nemalým přispěním ke zlepšení situace bylo zavedení funkce terénní pracovníce města v městské části Pozorka, která rovněž s touto mládeží denně pracovala. Pozice terénní pracovníce města je nyní neobsazená. V současné chvíli probíhá terénní forma NZDM organizace Květina z.s.,. Cílová skupina dětí a mládeže má také možnost navštěvovat NZDM Magnet. Je zde stále potenciál pro zavedení možností trávit čas organizovaně aktivitami, které by mládež zajímaly.



2.2.5 Zaměstnanost

(Ne)zaměstnanost lze uchopit z více úhlů pohledu. V kontextu tohoto dokumentu se zaměříme na následující: počet osob v evidenci ÚP, délka evidence, vzdělanostní struktura a počet volných míst na pracovním trhu. Jelikož genderové rozdíly v rámci evidence jsou minimální, nebude jim věnována pozornost.

2.2.5.1 Počet osob v evidenci ÚP (2016–2020)

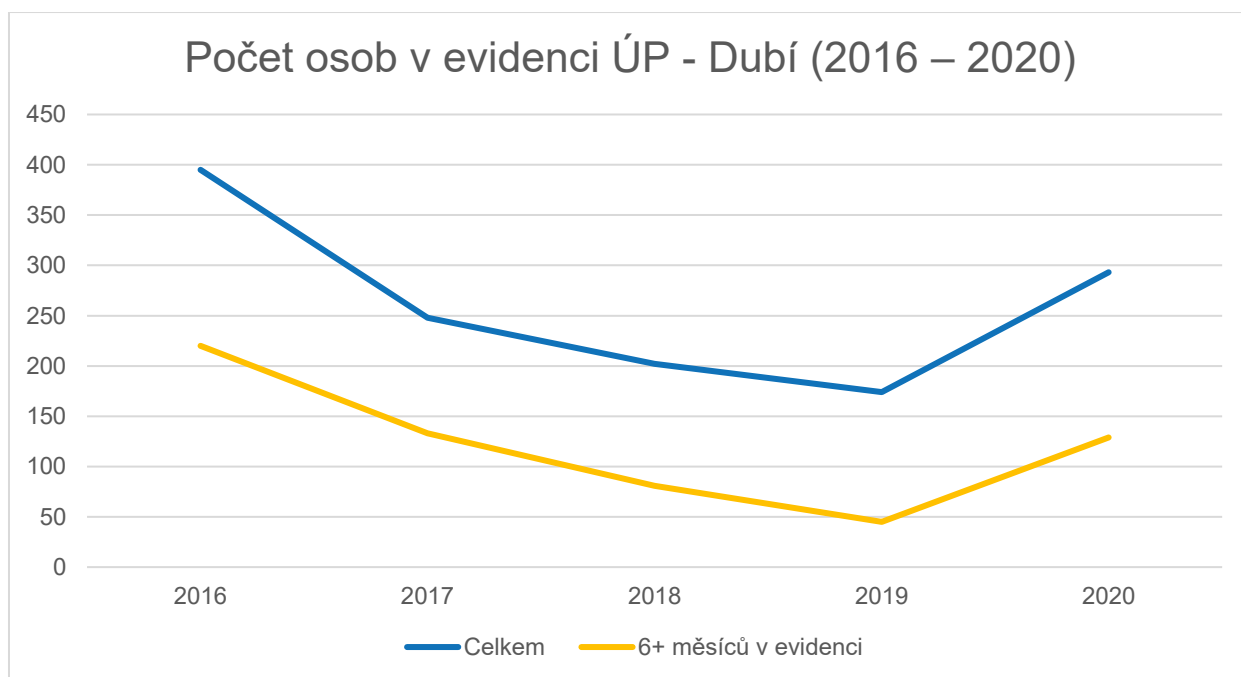
Počet osob v evidenci dosáhl nejvyšší hodnoty v roce 2016 a minima v roce 2019. V roce 2020 lze pozorovat opětovný nárůst.

Tabulka 8 Počet osob v evidenci ÚP

	2016			
	Celkem	%	6+ měsíců v evidenci	%
Dubí	395	7,6	220	4,2
ORP Teplice	4 954	7,1	2 743	3,9
Ústecký kraj	44 431	8,2	26 883	4,9
ČR	376 692	5,4	199 197	2,8
	2017			
Dubí	248	4,8	133	2,5
ORP Teplice	3 053	4,4	1 516	2,2
Ústecký kraj	31 452	5,8	17 399	3,2
ČR	276 979	4,0	133 655	1,9

2018				
Dubí	202	4,0	81	1,6
ORP Teplice	2 443	3,5	956	1,3
Ústecký kraj	26 289	4,9	12 084	2,2
ČR	228 523	3,3	92 041	1,3
2019				
Dubí	174	3,4	45	0,8
ORP Teplice	2 022	2,9	516	0,7
Ústecký kraj	22 582	4,2	8 586	1,6
ČR	212 267	3	76 228	1,1
2020				
Dubí	293	5,8	129	2,5
ORP Teplice	3 404	5	1 458	2,1
Ústecký kraj	30 430	5,8	15 415	2,9
ČR	286 484	4,1	131 968	1,9

Graf 3 Počet osob v evidenci ÚP – Dubí (2016-2020)



2.2.5.2 Vzdělanostní struktura

Tabulka níže popisuje procentní podíly uchazečů o zaměstnání podle jejich dosaženého vzdělání. Jako významné se ukazují tři cílové skupiny:

- se základním vzděláním a praktickou školou; mezi 44 a 54 %
- s nižším středním odborným vzděláním (vyučení); mezi 17 a 27 %
- s ÚSV vzděláním + ÚSO (vyučen s maturitou) + ÚSO (bez vyučení); mezi 10 a 27 %

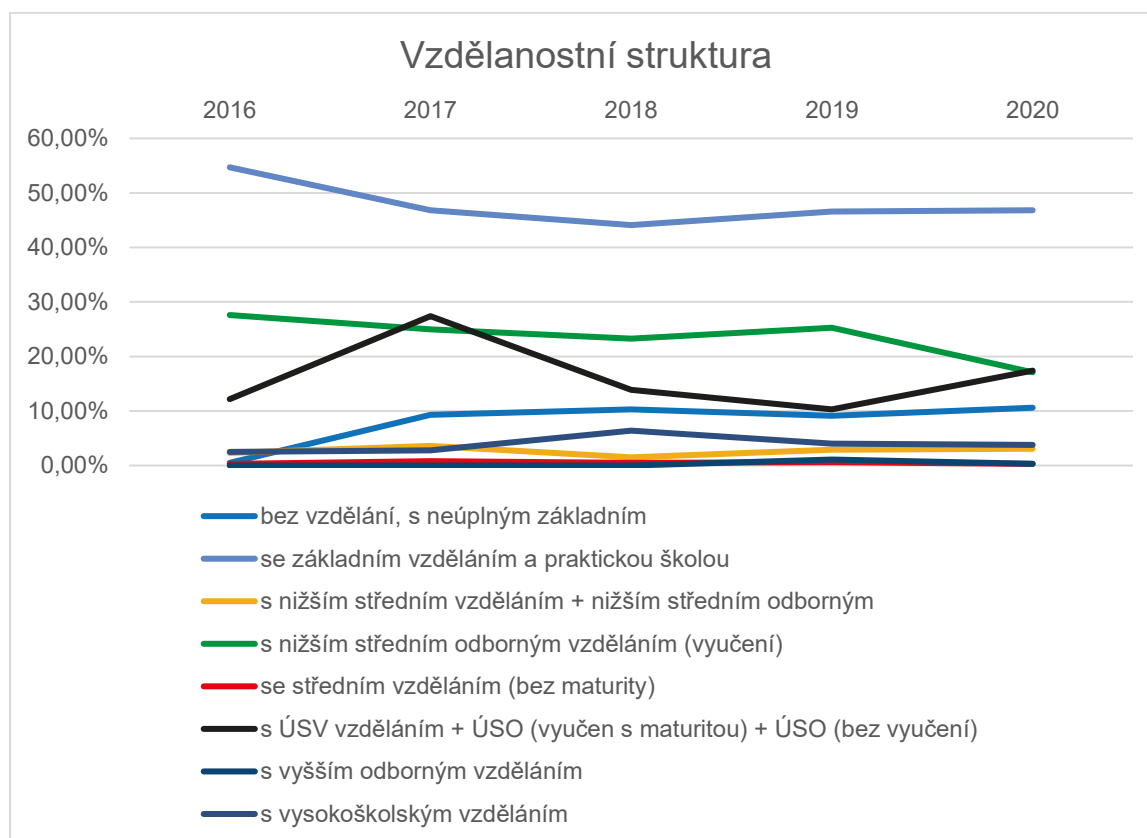
S ohledem na vzdělanostní strukturu nezaměstnaných je vysoce žádoucí věnovat zvýšenou pozornost prevenci předčasných odchodů ze vzdělávání a návaznému vzdělávání za účelem získání kvalifikace a lepších šancí na uchycení na otevřeném trhu práce.

Za pozornost stojí také prudký nárůst nezaměstnaných bez vzdělání či s neúplným základním vzděláním mezi roky 2016 a 2017 (z 0,5 % na 9,3 %).

Tabulka 9 Vzdělanostní struktura nezaměstnaných

Skupina uchazečů	2016	2017	2018	2019	2020
bez vzdělání, s neúplným základním	0,5 %	9,3 %	10,3 %	9,1 %	10,6 %
se základním vzděláním a praktickou školou	54,7 %	46,8 %	44,1 %	46,6 %	46,8 %
s nižším středním vzděláním + nižším středním odborným	2,3 %	3,6 %	1,5 %	2,9 %	3,1 %
s nižším středním odborným vzděláním (vyučení)	27,6 %	25 %	23,3 %	25,3 %	17,1 %
se středním vzděláním (bez maturity)	0,3 %	0,8 %	0,5 %	0,6 %	0,3 %
s ÚSV vzděláním + ÚSO (vyučen s maturitou) + ÚSO (bez vyučení)	12,2 %	27,4 %	13,9 %	10,3 %	17,4 %
s vyšším odborným vzděláním	0 %	0 %	0 %	1,1 %	0,3 %
s vysokoškolským vzděláním	2,5 %	2,8 %	6,4 %	4 %	3,8 %

Graf 4 Vzdělanostní struktura



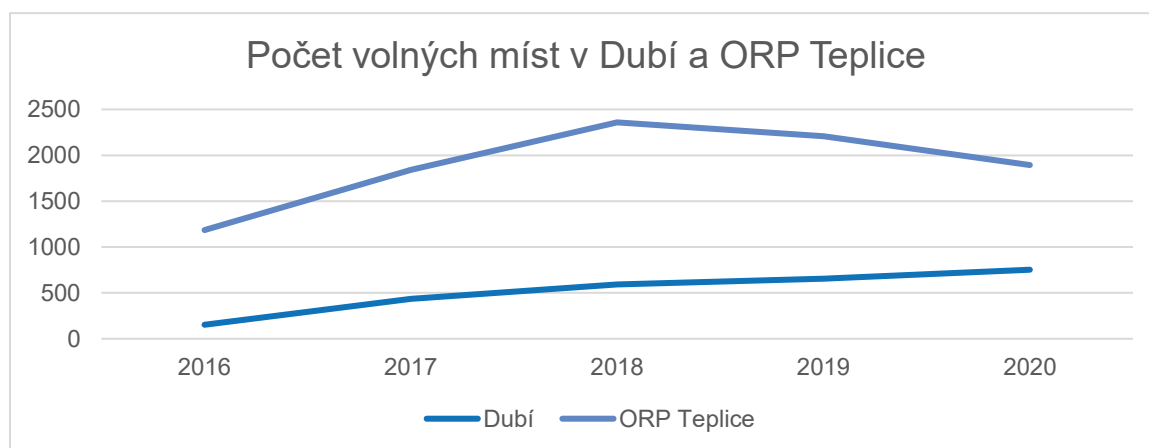
2.2.5.3 Počet volných míst na pracovním trhu

Počet volných míst na pracovním trhu konstantně stoupá, zatímco počet uchazečů na jedno místo mezi roky 2016 a 2017 poklesl o 2 na 0,5 uchazeče na místo, okolo této hodnoty se pak toto číslo pohybuje až do roku 2020.

Tabulka 10 Počet volných míst na pracovním trhu

Počet volných míst	2016	2017	2018	2019	2020
Dubí	153	435	591	654	753
ORP Teplice	1 185	1 842	2 359	2 209	1 893
Ústecký kraj	7 473	10 555	13 976	13 901	11 015
ČR	120 768	182 248	249 418	257 186	228 556

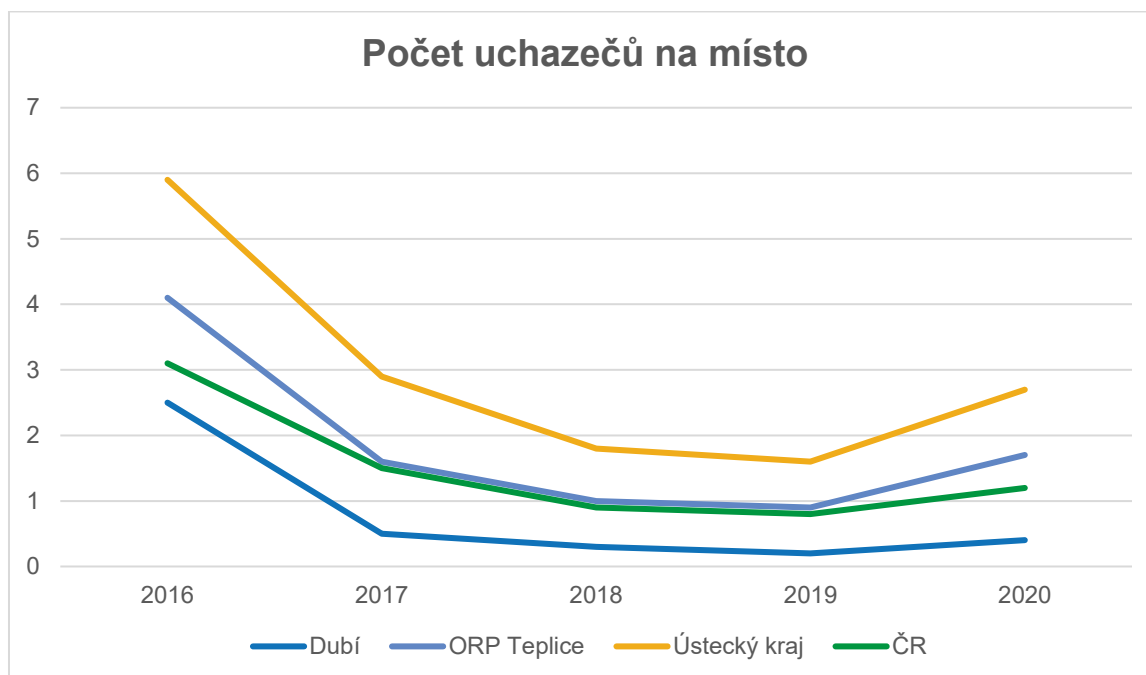
Graf 5 Počet volných míst v Dubí a ORP Teplice



Tabulka 11 Počet uchazečů na místo

Počet uchazečů na místo	2016	2017	2018	2019	2020
Dubí	2,5	0,5	0,3	0,2	0,4
ORP Teplice	4,1	1,6	1	0,9	1,7
Ústecký kraj	5,9	2,9	1,8	1,6	2,7
ČR	3,1	1,5	0,9	0,8	1,2

Graf 6 Počet uchazečů na místo



2.2.5.4 Shrnutí datových podkladů

Na základě dat výše je zjevné, že zatímco v Ústeckém kraji jako takovém je „přetlak“ na jedno pracovní místo, v Dubí je velký nedostatek uchazečů na jedno pracovní místo. Při takové nabídce práce se nabízí otázka, jak může v Dubí vůbec existovat nezaměstnanost. Příčin může být více, často se jedná o tuto: nezaměstnaní v Dubí nemají potřebné zkušenosti či vzdělání pro obsazení volných pracovních pozic, nebo naopak, jejich zkušenosti a vzdělání přesahují zásadně požadavky na nabízenou pracovní pozici. Na základě struktury nezaměstnaných (základní vzdělání, praktická škola a nižší střední odborné vzdělání – vyučení) se ve většině případů bude jednat o první případ. Tento poznatek vrací pozornost na sekci vzdělávání a příp. kvalifikace a rekvalifikace.

2.2.5.5 Hlavní problémy v oblasti Zaměstnanost

S ohledem na výše uvedené a na to, že na území města již je realizována činnost VPP prostřednictvím s.r.o., není místními aktéry vnímána oblast Zaměstnanosti jako prioritní. Co však za pozornost stojí je prevence nezaměstnanosti, a to ve dvou rovinách. V první, na udržení zaměstnání, kde se u osob ohrožených sociálním vyloučením angažují terénní pracovníci organizace Květina, z.s. a odboru školství a sociálních věcí Městského úřadu Dubí. v druhé, kde se jedná o práci s mladistvými, kteří uvažují o dalším vzdělávání, nebo opouští vzdělávací systém. V tomto tématu je možno zapojit místní aktéry (Úřad práce Teplice, Květina, město Dubí a místní školy).



2.2.6 Bydlení

Na základě dotazníkového šetření provedeného v rámci situační analýzy při vstupu ASZ do lokality¹² jako nejvýraznější problém sociálně vyloučených obyvatel byla identifikována neuspokojivá bytová situace. V té době žilo 28 % sociálně vyloučených na ubytovnách, 72 % v bytových domech, z toho 9 % ve vlastním bytě, 91 % u soukromého majitele (celkový počet osob sociálně vyloučených byl odhadnut na 373). Lze říci, že bytová situace sociálně vyloučených, kromě vzrůstajících potíží s uživateli drog a souvisejícími rizikovými jevy, zůstává nejpalčivějším tématem sociálního začleňování v Dubí i v současnosti. Nejpoužívanějším typem nájemní smlouvy je smlouva na dobu určitou s délkou na 3 měsíce.

Počet městských bytů: 66, cílová skupina jsou obecně občané města Dubí a blíže není definována.

Způsob přidělování městských bytů: volný byt je zveřejněn na úřední desku města na dobu 15 dnů. V této lhůtě je možno na město podat žádost. Následně o přidělení bytu rozhoduje rada města.

Aktuální počet ubytoven: 1.

Bezdomovectví: aktuálně (duben 2022) je kvalifikovaný odhad místních aktérů 3 osoby bez domova.

¹² Viz Město Dubí Situační analýza formou aplikovaných výzkumů 20. 8. 2013, dostupné na https://www.socialni-zaclenovani.cz/wp-content/uploads/SA_Dubi.pdf.

S fenoménem bezdomovectví (života na ulici) se aktuálně v samotné obci Dubí setkáváme minimálně. Daný stav vychází ze skutečnosti, že byla zrušena dvě hlavní místa, kde osoby bez domova přebývaly. Jednalo se o bývalou tržnici ve spodní části ulice Ruská a dále pak o garáže tamtéž. Jednotkově se i zde s tímto jevem setkáváme, nicméně se jedná o osoby pohybující se mezi městy Teplice a Dubí.

Odhad počtu domácností v bytové nouzi: (duben 2022) je kvalifikovaný odhad místních aktérů 7 domácností.

Statisticky 80 % klientů sociálních služeb řeší bytovou nouzi (v nějaké formě – hygienické podmínky, cenová hladina, stav budovy atd.).

2.2.6.1 Statistická data

Tabulka níže popisuje počty příspěvků a doplatků na bydlení v letech 2018, 2019 a 2020. Ukazuje se, že jak PnB, tak DnB setrvale klesají.

Tabulka 12 Příspěvky a doplatky na bydlení

Příspěvky na bydlení v Dubí

2018	% populace ¹³	2019	% populace	2020	% populace
208,7	3,2	191,3	2,9	177	2,7

Doplatky na bydlení v Dubí

2018	% populace	2019	% populace	2020	% populace
50,8	0,8	44,8	0,7	40	0,6

2.2.6.2 Hlavní problémy v oblasti Bydlení

Primárním problémem je nedostatek dostupného bydlení. Dostupným bydlením v tomto kontextu je myšleno: městské byty, sociální byty, ale také standardní bydlení, avšak s přijatelným nájmem (zohledňující normativní náklady MPSV).

Majoritně je využíváno zejména komerční nájemní bydlení, kde však část nájemního bydlení v lokalitě nemá ani dostatečnou kvalitu, a z části je navíc finančně značně nadhodnocené. Z důvodu nedostatku alternativ jsou někteří nuceni využívat služeb majitelů těchto objektů.

Zásadními faktory nevyhovujících bytů jsou špatná kvalita bytů, byty (pro nájemníky) nevhodných rozměrů a proporcí, byty umístěné nevhodně k potřebám nájemníků (patro, lokalita), případně byty vyloženě zdravotně závadné.

Vzhledem k předchozí covidové a současné situaci související s ukrajinskými uprchlíky je téměř nemožné sehnat byt. Resp. byty na trhu jsou finančně nedostupné (kauce, vysoké holé nájem, nyní i vysoké energie, často potřeba byt vybavit atd.).

¹³ Jedná se o % z celkové populace města. Analogicky v dalších tabulkách.



2.2.7 Sociální služby a zdraví v oblasti sociálního začleňování

2.2.7.1 Struktura sociálních služeb

Sociální služby ve městě Dubí poskytuje:

- Město Dubí¹⁴,
- Květina, z. s.,
- WHITE LIGHT I, z.ú.
- PARACELSUS s.r.o.

Kapacity sociálních služeb: kapacity a pokrytí obecně je považováno za dostatečné, avšak je zde několik cílových skupin, které jsou obtížně dosažitelné a těm bude potřeba věnovat zvýšenou pozornost (např. senioři v exekuci).

Pobytové služby poskytuje:

- Podkrušnohorské domovy sociálních služeb Dubí – Teplice, příspěvková organizace
- Seniorcentrum POHODA, Vaše Harmonie, o. p. s.

Kapacity pobytových služeb:

- Domovy se zvláštním režimem (počet lůžek: 195, kapacita není dostatečná)
- Domovy pro seniory (počet lůžek: 137, kapacita dostatečná)

¹⁴ Jedná o sociální službu poradenství a prevence v rámci sociálně-právní ochrany dětí.

Služby sociální prevence:

Služby sociální prevence pracují především s klienty ohroženými sociálním vyloučením. Jejich předmětem je především zamezit (prevence) zhoršování situace klienta a pomoci mu zpět „na nohy“. Případně služby sociální prevence mají tzv. *harm reduction* účinek, kde snižují negativní dopady nějakého jevu (například drogové scény) na veřejnost.

V současné době se Město Dubí účastní komunitního plánování města Teplice. Zároveň poskytovatelé sociálních služeb jsou členy lokálního partnerství města Dubí a podíleli se na přípravě tohoto i předchozích plánů sociálního začleňování.

- Květina, z. s.
 - Klub Magnet, forma: ambulantní a terénní, (SIOK¹⁵: 1, SSOK¹⁶: 30/4)
 - Nízkoprahové zařízení pro děti a mládež
 - Terénní programy Květina, forma: terénní, (SIOK: 2)¹⁷
 - Terénní programy
 - Sociálně aktivizační služby pro rodiny s dětmi, forma ambulantní i terénní, (SIOK: terénní 4, ambulantní 2, SSOK: 6/1)¹⁸
 - Sociálně aktivizační služby pro rodiny s dětmi
- WHITE LIGHT I, z.ú.
 - Terénní programy, forma: terénní, (SIOK: 2)¹⁹
 - Terénní programy

Klienti sociálních služeb mohou (ale nemusí) být příjemci nepojistných sociálních dávek, jejichž statistika je k nahlédnutí níže.

2.2.7.2 Statistická data

V tabulce níže naleznete rozpis příspěvků na živobytí, příspěvků na péči a dávek mimořádné okamžité pomoci. Ukazuje se, že zatímco příspěvky na živobytí klesají, stoupají příspěvky na péči.

Tabulka 13 Příspěvky na živobytí, péči a dávky MOP

Příspěvky na živobytí

2018	% populace	2019	% populace	2020	% populace
125,7	1,9	105,7	1,6	88,5	1,3

Příspěvky na péči

2018	% populace	2020	% populace
402,8	5,12	447,8	5,734836

Počet dávek mimořádné okamžité pomoci

¹⁵ SIOK – Stávající individuální okamžitá kapacita.

¹⁶ SSOK – Stávající skupinová okamžitá kapacita (sk/pr).

¹⁷ Společné pro Dubí i Teplicko.

¹⁸ Společné pro Dubí i Teplicko.

¹⁹ Společné pro Dubí i Teplicko.

Příspěvek na živobytí		Příspěvek na péči	Mimořádná okamžitá pomoc
111		455	21
2018	2019	2020	
16	19	22	

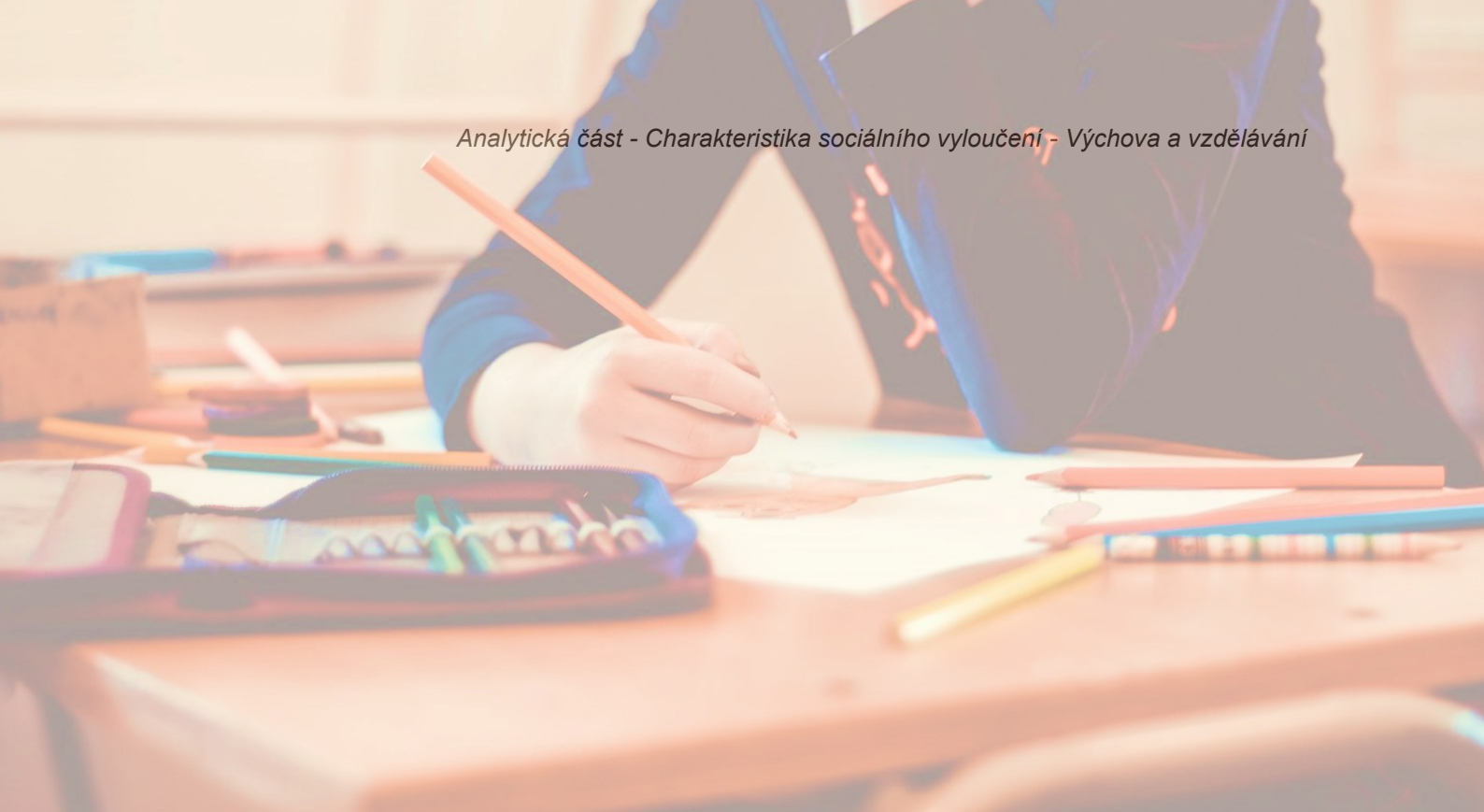
Údaje za rok 2023:

2.2.7.3 Hlavní problémy v oblasti Sociálních služeb

Z hlediska služeb sociální prevence je město Dubí poměrně dobře zasíťováno potřebnými sociálními službami, s dostatečnou kapacitou a rozvinutou kooperací s dalšími subjekty.

Efektivita a kvalita sociálních služeb je ohrožena nestabilním financováním ze strany MPSV prostřednictvím KÚÚK, významný problém zejména roku 2022, což zřejmě povede ke snižování kapacit a destabilizaci pracovních týmů v zavedených sociálních službách.

Zásadní je problém související s transformací psychiatrie. V regionu je dlouhodobá absence služeb pro psychiatrické pacienty. Důsledky pak jsou sociální izolace potřebných a vyčerpanost stávajících poskytovatelů psychiatrické péče.



2.2.8 Výchova a vzdělávání

2.2.8.1 Statistická data

Tabulka 14 Předčasné odchody ze vzdělávání

Školní rok 2016/2017			Školní rok 2017/2018		
Celkový počet žáků, kteří ukončili docházku	Počet předčasných odchodů	Procento předčasných odchodů	Celkový počet žáků, kteří ukončili docházku	Počet předčasných odchodů	Procento předčasných odchodů
24	0	0	44	3	6,8
Školní rok 2018/2019			Školní rok 2019/2020		
Celkový počet žáků, kteří ukončili docházku	Počet předčasných odchodů	Procento předčasných odchodů	Celkový počet žáků, kteří ukončili docházku	Počet předčasných odchodů	Procento předčasných odchodů
39	4	10,3	51	6	11,8

Z uvedených dat lze vyvodit, že počty předčasných odchodů se pohybují v řádu jednotek. Znepokojivé však mohou být procentuální počty, v posledních dvou sledovaných letech přesahující 10 %. Republikový průměr se pohybuje dlouhodobě mezi 4 a 5 %.

Podrobnější informace jsou dostupné v Místním plánu inkluze města Dubí²⁰.

2.2.8.2 Hlavní problémy v oblasti výchova a vzdělávání:

Primárním problémem je nedostatek kapacit ZŠ i MŠ. S tím souvisí problém se stávající kapacitou školní jídelny i školní družiny. Nedostatek volných míst by se ideálně řešil novou

²⁰ Viz <https://www.socialni-zaclenovani.cz/wp-content/uploads/MPI-Dub%C3%AD.pdf>.

školní budovou, na kterou existuje projektová dokumentace, řešení ovšem naráží na finanční náročnost projektu (pro město nerealizovatelné).

Zásadní věcí, co se týká síťování a spolupráce, je propojení škol a NNO. Věc je v procesu, jsou zde úspěchy, ale zároveň prostor pro další rozšiřování spolupráce, a to ke spokojenosti všech místních aktérů (včetně dětí a jejich rodin).

2.3 Místní síť²¹

Služby místní sítě jsou zařazeny v základní a rozvojové síti kraje. Financování je zajištěno ze státního rozpočtu a fondů EU. Další služby a aktivity jsou pak financovány ze státního rozpočtu, fondů EU, nebo ze zdrojů třetích stran.

2.3.1 Seznam organizací v rámci místní sítě

Tabulka 15 Seznam organizací v rámci místní sítě

Název poskytovatele	Zařízení poskytovatele / Název služby	Druh služby
Květina, z. s.	Klub Magnet	Nízkoprahové zařízení pro děti a mládež ²²
Květina, z. s.	Terénní programy Květina	terénní služba sociální prevence ²³
Květina, z. s.	Sociálně aktivizační služby pro rodiny s dětmi Květina	služba sociální prevence ²⁴
WHITE LIGHT I, z.ú.	Terénní program Teplicko	Služby v kontextu závislostí ²⁵
Pampeliška, o.p.s.	Pečovatelská služba Dubí	Pečovatelská služba
Hewer, z.s.	HEWER, z.s.	Služba osobní asistence ²⁶
ROZKOŠ bez RIZIKA, z. s.	ROZKOŠ bez RIZIKA, z. s.	Odborné sociální poradenství a terénní programy ²⁷
Fokus Labe	Fokus Labe – Teplice	Sociálně aktivizační služby pro seniory a osoby se zdrav. post. ²⁸
Fond ohrožených dětí	Klokánek	Zařízení pro děti vyžadující okamžitou pomoc ²⁹

2.3.2 Další služby a aktivity

V lokalitě je dále poskytována taxi služba „Taxi senior Sluníčko.“ Jedná se o transportní službu pro nemocné, seniory a maminky s dětmi.

2.3.3 Popis zdrojů financování místní sítě a rozvojových aktivit

²¹ Pro další informace ohledně místní sítě sociálních služeb viz *AKČNÍ PLÁN rozvoje sociálních služeb v Ústeckém kraji na rok 2022*, dostupný na https://www.kr-ustecky.cz/assets/File.ashx?id_org=450018&id_dokumenty=1763322.

²² Viz <https://socialnisluzby.kr-ustecky.cz/socialni-sluzby/klub-magnet-313/>.

²³ Viz <https://socialnisluzby.kr-ustecky.cz/socialni-sluzby/terenni-programy-kvetina-690/>.

²⁴ Viz <https://socialnisluzby.kr-ustecky.cz/socialni-sluzby/socialne-aktivizacni-sluzby-pro-rodiny-s-detmi-kvetina-1093/>.

²⁵ Podrobný popis poskytovaných služeb viz <https://w11.cz/kontaktni-centra/kontaktni-centrum-teplice/>.

²⁶ Viz <https://socialnisluzby.kr-ustecky.cz/socialni-sluzby/hewer-z-s-440/>.

²⁷ Viz <https://socialnisluzby.kr-ustecky.cz/socialni-sluzby/rozkos-bez-rizika-z-s-1104/>.

²⁸ Viz <https://socialnisluzby.kr-ustecky.cz/socialni-sluzby/fokus-labe-teplice-589/>.

²⁹ Viz <https://www.fod.cz/nase-cinnost>.

Státní rozpočet, národní programy, programy ESF+, zdroje soukromých donátorů a třetích stran.

Tabulka 16 Přehled zdrojů financování místní sítě

Květina, z. s.	Dotace kraj (MPSV + kraj)	Dotace město
Klub Magnet	2 100 000,- Kč	15000,- Kč
Terénní programy Květina	1 200 000,- Kč	15000,- Kč
Sociálně aktivizační služby pro rodiny s dětmi Květina	2 500 000,- Kč	15000,- Kč

2.4 Vyhodnocení předchozího plánovacího cyklu

K červnu 2020 byla zpracována Evaluační zpráva Dubí, která předkládá výsledky zhodnocení spolupráce Agentury pro sociální začleňování (ASZ) s městem Dubí v letech 2016–2019 na základě analýzy výstupů a výsledků implementace Strategického plánu sociálního začleňování Dubí 2016–2018. Shrnutí a hlavní zjištění evaluační zprávy je uvedeno níže. Pro více informací je k dispozici celá Evaluační zpráva Dubí³⁰.

2.4.1 Shrnutí evaluační zprávy

Město Dubí spolupracuje s ASZ již od roku 2013. Od počátku zde byla spolupráce velmi dobrá a přístup města k sociálnímu začleňování velmi aktivní. S ohledem na priority a naplňování strategického plánování je předmětem předkládané evaluace dopad implementace oblastí sociálních služeb Strategického plánu sociálního začleňování na období 2016–2018 na lokalitu.

Cílem SPSZ bylo vytvořit ve městě optimální koordinovanou síť služeb sociální prevence, které naplní potřeby sociálně vyloučené populace Dubí. Bylo zjištěno, že se podařilo naplnit všechna plánovaná opatření s výjimkou vytvoření systému poradenských aktivit pro pečující osoby a osoby se specifickými zdravotními riziky, pro něž nebyly nalezeny potřebné (především) personální kapacity.

Před vznikem SPSZ v Dubí kromě NZDM, sociální práce MěÚ a okrajové činnosti drogového terénního programu nefungovaly žádné služby sociální prevence. Během období implementace SPSZ zde díky dvěma projektům podpořeným z KPSVL vznikl terénní program, sociálně aktivizační služba pro rodiny s dětmi, dluhová poradna, stabilizovalo se NZDM v nových prostorách komunitního centra postaveného s podporou projektu z KPSVL a rozšířila se služba terénního programu Harm reduction pro uživatele drog. Postupně také byly posíleny personální kapacity sociálních služeb tak, že v současnosti dostatečně odpovídají místní potřebě. Terénní program, SAS a NZDM provozuje organizace Květina, jejíž služby jsou vysoce hodnoceny všemi respondenty výzkumu. Květina, z.s. se tak stala hlavním motorem sociálního začleňování a pozitivních změn v této oblasti ve městě. Sociální služby v roce 2019 získaly nové zázemí v komunitním centru, takže jsou v současnosti koncentrovány na jednom místě, a navíc přímo v sociálně vyloučené lokalitě. Tato skutečnost dále podpořila efektivní spolupráci služeb.

Po skončení realizace projektů jsou od roku 2019 terénní program a SAS zařazeny do krajské sítě služeb, NZDM je v síti služeb již od roku 2015. Zařazení služeb, které v Dubí vznikly díky projektům podpořeným prostřednictvím KPSVL, do krajské sítě je zásadním výsledkem spolupráce města a ASZ. Evaluačním výzkumem bylo potvrzeno, že zde byl naplněn cíl, kterým bylo vytvoření optimální sítě služeb pro sociálně vyloučené. Síť sociálních služeb je dobře koordinovaná a strategicky plánovaná s ohledem na potřeby města.

³⁰ Viz Mgr. Daniela Büchlerová, Evaluační zpráva Dubí, červen 2020, dostupné na https://www.socialni-zaclenovani.cz/wp-content/uploads/Dub%C3%AD_EZ_ZOR9.pdf.

K vzájemné koordinaci aktivit sociálních služeb i jiných aktérů slouží Lokální partnerství a tzv. Odborné kolegium starosty³¹. Obě platformy jsou podle zjištění výzkumu velmi dobře zasíťovány a spolupráce mezi aktéry je považována za vynikající. Město je zde důležitým činitelem sociálního začleňování, k problému se staví velmi aktivně a je nápomocno jak při strategickém plánování, tak při podpoře realizace řešení.

Dopady vzniku sítě sociálních služeb a efektivní koordinace úsilí všech místních aktérů jsou patrné na změně stavu sociálního vyloučení. Zkoumané ukazatele konkrétních dimenzí sociálního vyloučení i celkového stavu populace města vypovídají o celkovém sociálním vzestupu a zlepšení.³²

2.4.2 Hlavní zjištění

- Průběh spolupráce Dubí s ASZ, která byla zahájena již v roce 2013, hodnotí místní aktéři velmi pozitivně.
- Hlavním přínosem spolupráce bylo zasíťování aktérů a nastavení koordinace jejich aktivit.
- Zásadním pro rozvoj řešení sociálního vyloučení bylo podpoření vzniku sociálních služeb projekty z Koordinovaného přístupu k sociálně vyloučeným lokalitám
- Základní služby sociální prevence byly v důsledku projektů zařazeny do krajské sítě sociálních služeb.
- Sociální služby jsou poskytovány ve vysoké kvalitě a jejich efekt je patrný na sanaci sociální situace obyvatel sociálně vyloučených lokalit.
- V posledních 4 letech se v Dubí zlepšily hodnoty všech základních ukazatelů sociální zátěže v území s výjimkou zadluženosti.
- Dubí se stalo samostatným kompetentním aktérem v oblasti řešení sociálního začleňování s vysokým potenciálem udržitelnosti.³³

2.4.3 Naplnění cílů SPSZ Dubí 2016–2018

V Evaluované části bylo splněno 10 cílů a 1 opatření není realizováno se specificky o Specifický cíl 1.1.5: „Od roku 2016 budeme v Dubí realizovat systém poradenských aktivit pro pečující osoby a osoby ohrožené specifickými zdravotními riziky“. Plánovaný realizátor službu zamýšlel jako možnost praxe pro studenty místní VOŠ, která ale v roce 2017 ukončila svou činnost. Poradenství je saturováno sociálními pracovníky města či Květiny z. s. v rámci jiných služeb.

³¹ Aktuálně již jen Lokální partnerství.

³² Viz tamtéž, str. 4.

³³ Viz tamtéž, str. 5.

2.5 Syntetická analýza

Syntetická analýza je zpracována formou analýzy SWOT s vyhodnocením formou komentáře.

2.5.1 Manažerské shrnutí

V rámci SWOT analýzy byly zpracovány oblasti: Dluhová problematika, Bezpečnost, prevence kriminality a sousedské vztahy, Zaměstnanost, Bydlení, Sociální služby a zdraví v oblasti sociálního začleňování, Výchova a vzdělávání a Komunitní práce. Pro každou oblast byly popsány silné a slabé stránky, příležitosti a ohrožení, spolu s vyhodnocením dané matice.

Jako významná **silná stránka** se napříč oblastmi ukazuje dobré zasíťování místních aktérů, aktivity města, aktivity místních neziskových organizací a působení MAS Cínovecko. Mezi **slabými stránkami** se často objevuje státní aparát (případně kraj) jako nespolehlivý partner, zákony a náročnost práce s cílovou skupinou osob sociálně vyloučených či ohrožených sociálním vyloučením.

Příležitost, na kterou je často odkazováno, jsou projekty ESF+, které mohou poskytnout potřebnou finanční injekci k realizaci požadovaných opatření. Hlavním **ohrožením** pro většinu oblastí je nestabilita financování, nedostatek personálních kapacit a potenciální nezáměr cílové skupiny. **Téma válečných uprchlíků** se objevuje opakovaně jak na straně příležitostí, tak ohrožení. Konečné vyznění záleží na vývoji situace.

2.5.2 Dluhová problematika

Tabulka 17 SWOT Dluhová problematika

SILNÉ STRÁNKY	SLABÉ STRÁNKY
<ul style="list-style-type: none"> dobře fungující terénní programy se znalostí dluhové problematiky stabilní týmy místních aktérů fungující a spolupracující dluhová poradna v Teplicích a Duchcově motivace místních aktérů se tématu věnovat a řešit jej zájem o prevenci předlužení 	<ul style="list-style-type: none"> absence stabilní dluhové poradny na území města nezájem předlužených osob a osob v exekuci o řešení svých problémů poměrně vysoká úroveň předlužení a exekucí ve městě nízká informovanost veřejnosti o dluhové problematice a možnostech pomoci obavy o diskrétnost při využití služby dluhového poradenství (sousedé mne uvidí a co si budou myslet) skryté CS (např. senioři)
PŘÍLEŽITOSTI	OHROŽENÍ
<ul style="list-style-type: none"> ESF+ přivést na území města stabilního poskytovatele dluhového poradenství změna v realizaci informačních kampaní 	<ul style="list-style-type: none"> nedostatek kvalifikovaného personálu pro realizaci nových aktivit nezájem CS (hraničící s apatií) zvyšující se procento dětí, mladistvých a seniorů v exekuci

<ul style="list-style-type: none"> • navázání kontaktu se skrytými cílovými skupinami 	<ul style="list-style-type: none"> • zhoršující se ekonomická situace • skrytá zadluženost – lichva • riziko ztráty bydlení kvůli rostoucím cenám energií a nájům
--	--

Vyhodnocení

Služby dluhového poradenství poskytuje ambulantně dluhová poradna Charita Teplice. Terénní pracovníci organizace Květina poskytují základní dluhové poradenství přímo v Dubí a pro další postup dojíždí s klienty do Teplic. Dluhová problematika v Dubí má jisté rezervy, především co se týká informovanosti občanů a motivaci řešit své dluhy. Za zvláště problematickou se jeví skrytá cílová skupina seniorů v exekuci, která je obtížně dosažitelná.

2.5.3 Bezpečnost, prevence kriminality a sousedské vztahy

Tabulka 18 SWOT Bezpečnost, prevence kriminality a sousedské vztahy

SILNÉ STRÁNKY	SLABÉ STRÁNKY
<ul style="list-style-type: none"> • fungující a akceschopná městská policie • efektivní využití APK • rozsáhlý kamerový systém • přítomnost sociální služby prevence • přítomnost terénního programu White light I (problematika závislostí) • dobře působící ZŠ a MŠ ve spolupráci s Květinou, z.s. • nízký index kriminality 	<ul style="list-style-type: none"> • slabá přítomnost PČR v regionu • pocitově nízká vymahatelnost práva • v některých lokalitách špatný pocit bezpečí • s úbytkem běžné kriminality je zde potenciál na nárůst latentní kriminality, která se velmi špatně monitoruje • dotační programy Ministerstva vnitra ČR nejsou stabilní (podpora na 1 rok)
PŘÍLEŽITOSTI	OHROŽENÍ
<ul style="list-style-type: none"> • ESF+ • národní programy 	<ul style="list-style-type: none"> • nedostatek personálních kapacit • nejistota finančního zajištění APK • skrytý (ale aktivní) obchod s drogami na území města (od produkce, přes prodej, ke konzumaci) • skrytá prostituce • latentní kriminalita

Vyhodnocení

Bezpečnost ve městě Dubí se za poslední roky zlepšila. Nyní má město fungující systém prevence kriminality kombinující městskou policii, asistenty prevence kriminality a kamerový systém. S tím, jak mizela viditelná kriminalita, tak se zvyšuje kriminalita skrytá, latentní. Prodej

drog i prostituce v lokalitě nadále existuje, avšak za zavřenými dveřmi. Aktuálním tématem je pocit bezpečí občanů města a aktivní práce s ním.

2.5.4 Zaměstnanost

Tabulka 19 SWOT Zaměstnanost

SILNÉ STRÁNKY	SLABÉ STRÁNKY
<ul style="list-style-type: none"> • relativně nízká dlouhodobá nezaměstnanost • fungující terénní sociální programy • poměr uchazečů na jedno místo je nižší než 1 • velcí zaměstnavatelé ve městě i v okolí • realizace veřejné služby a veřejně prospěšných prací na území města • působení probační a mediační služby 	<ul style="list-style-type: none"> • skupina dlouhodobě nezaměstnaných je náročnou CS • plná kapacita místních škol • v Dubí je pouze jedna střední škola – soukromé Gymnázium • zadluženost obyvatelstva • závislost zaměstnavatelů na ekonomických výkyvech, což vede k nestabilitě některých pozic
PŘÍLEŽITOSTI	OHROŽENÍ
<ul style="list-style-type: none"> • ESF+ • národní programy • programy Úřadu práce (kvalifikace a rekvalifikace) • vzdělanostní struktura nezaměstnaných (většina má dokončenou základní školu) • nárůst počet válečných uprchlíků v lokalitě • síťování s velkými zaměstnavateli v regionu • podpora sociálního podnikání • v nedalekých Teplicích se nalézají další střední školy 	<ul style="list-style-type: none"> • zhoršující se ekonomická situace • práce na černo příp. v šedé ekonomice • lokální obchod s drogami, prostituce a další nelegální zdroje příjmů • nárůst počtu žáků, kteří neukončí základní školu, příp. nepokračují dalším vzděláváním • nárůst počtu válečných uprchlíků v lokalitě

Vyhodnocení

Nezaměstnanost v Dubí je vyšší, než je republikový průměr, ale nižší, než je průměr kraje. Zatímco v Ústeckém kraji jako takovém je „přetlak“ na jedno pracovní místo, v Dubí je velký nedostatek uchazečů na jedno pracovní místo. Ve městě i okolí je několik velkých podniků. Zároveň je v Dubí nejvýraznější skupina nezaměstnaných „se základním vzděláním a praktickou školou“. Pro prevenci ztráty zaměstnání v lokalitě působí terénní sociální služba, která pomáhá také s hledáním nového zaměstnání. Angažovaný je také Úřad práce Teplice. Jako značně problematický faktor je vnímána práce na černo, či přímo kriminální činnost (obchod s drogami, prostituce). Dominantním tématem je prevence nezaměstnanosti u mladistvých, žáků a studentů opouštějících školská zařízení.

2.5.5 Bydlení

Tabulka 20 SWOT Bydlení

SILNÉ STRÁNKY	SLABÉ STRÁNKY
<ul style="list-style-type: none"> • přítomnost sociální terénní práce podporující udržení bydlení • nízká míra bezdomovectví 	<ul style="list-style-type: none"> • nízký počet městských bytů a bytů využitelných pro sociální bydlení • nízký počet bezbariérových bytů • exekuce a předluženost některých občanů • nízký pocit bezpečí v lokalitách zatížených sociálním vyloučením • nejbližší krizové bydlení dostupné až v Ústí nad Labem • některé objekty v soukromém vlastnictví nemají dlouhodobě vyhovující technický stav
PŘÍLEŽITOSTI	OHROŽENÍ
<ul style="list-style-type: none"> • ESF+ • nárůst počtu válečných uprchlíků v lokalitě (potenciál pro pořízení bytů) • zájem cílové skupiny dostupné/sociální bydlení 	<ul style="list-style-type: none"> • zhoršující se sociální struktura obyvatelstva některých lokalit • obchod s chudobou a s tím spojená migrace obyvatelstva • nárůst počtu válečných uprchlíků v lokalitě (potenciální problém s nedostatkem bydlení) • v případě projektu personální zajištění klíčových pozic • v případě projektu na podporu bydlení finanční návaznost pro realizaci aktivit

Vyhodnocení

Jako problém v budoucnu se jeví zhoršující se demografická struktura obyvatelstva. Ve městě jsou případy obchodu s chudobou a domů s nevyhovujícím technickým stavem, což dále přispívá k nežádoucí situaci. Je zde potenciál na změnu posílením sociální práce (zejména v oblasti zabydlování a udržení bydlení), který s sebou v případě realizace formou projektu nese vlastní rizika zvláště ohledně návaznosti po konci projektu. Příležitostí je také změna přístupu města k problematice bydlení a důsledné vymáhání zákonných norem co se týká technického stavu budov na území města. Bytový fond města Dubí je menší, než by bylo žádoucí pro řešení dostupného a podporovaného bydlení pro řešení problému s bydlením. V oblasti bydlení je velmi pozitivní působení sociální služby pomáhající klientům s udržením i hledáním bydlení (kde tkví potenciál na posílení této služby). Bydlení je aktuálním a živým tématem, které bude v budoucnu vyžadovat další pozornost.

2.5.6 Sociální služby a zdraví v oblasti sociálního začleňování

Tabulka 21 SWOT Sociální služby a zdraví v oblasti sociálního začleňování

SILNÉ STRÁNKY	SLABÉ STRÁNKY
<ul style="list-style-type: none"> • terénní i ambulantní sociální služby • zavedení poskytovatelé sociálních služeb • aktivní neziskové organizace • spolupráce s Kontaktním pracovištěm ÚP ČR v Teplicích • nízké procento osob závislých na příjmech z dávek • ochota města a místních aktérů aktivně řešit situaci sociálně vyloučených či sociálním vyloučením ohrožených osob • nabídka volnočasových aktivit • rozvoj a práce s komunitou 	<ul style="list-style-type: none"> • absence víceletého financování sociálních služeb v rámci ČR • neadekvátní finanční ohodnocení zaměstnanců v sociálních službách • nepříznivá sociální struktura obyvatelstva • praktická absence podporovaného a dostupného bydlení • nedostatečný počet psychiatrických ambulancí a psychologů • nedostatečný počet lékařů obecně • malý zájem veřejnosti o sociální problematiku
PŘÍLEŽITOSTI	OHROŽENÍ
<ul style="list-style-type: none"> • ESF+ • národní programy • zvýšení nabídky volnočasových aktivit • reforma psychiatrické péče • podpora sociálního podnikání • podpora existence sociálních služeb 	<ul style="list-style-type: none"> • nekoncepční financování a nedostatečná metodická podpora poskytovatelů sociálních a souvisejících služeb v rámci ČR • nedostatečné financování sociálních služeb v Ústeckém kraji a s tím související udržitelnost sociálních služeb • financování služeb je částečně závislé na evropských projektech, což vede k nestabilitě a riziku výpadků v aktivitě • zhoršující se ekonomická situace • nárůst počtu válečných uprchlíků v lokalitě • personální odliv zkušených a zaběhlých zaměstnanců • administrativní náročnost výkonu sociální práce • nárůst osob závislých na návykových látkách, závislosti obecně • vysoká zadluženost obyvatel • demografická změna populace (stárnutí)

Vyhodnocení

Kapacity i rozsah sociálních služeb na území města Dubí jsou robustní a poskytují adekvátní služby svým klientům. Případné další potřeby jsou řešeny v Teplicích. Zásadním problémem sociálních služeb je jejich financování, což má zásadní vliv na personální stabilitu, udržitelnost a případný rozvoj. Kraj neposkytuje dostatečné financování. Za podstatné je považována také praktická absence psychiatrické a psychologické péče, značně komplikovaný je také přístup k běžné lékařské péči a k péči a službám pro zdravotně postižené. Jako riziko vnímáme stárnutí populace a s tím související další potřeby, které aktuálně město nemůže naplnit a válečné uprchlíky, na které město nemá kapacity.

2.5.7 Výchova a vzdělávání

Tabulka 22 SWOT Výchova a vzdělávání

SILNÉ STRÁNKY	SLABÉ STRÁNKY
<ul style="list-style-type: none"> • dobře fungující mateřské i základní školy • nízkoprahové zařízení pro děti a mládež Magnet • fungující terénní sociální práce a sociálně aktivizační služba pro matky a rodiny s dětmi • zpracovaný Místní plán inkluze města Dubí pro roky 2021-2023 	<ul style="list-style-type: none"> • ze středních škol je na území města pouze jedno soukromé gymnázium • sociální situace některých rodin zhoršuje a ztěžuje možnosti dětí vzdělávat se • malá úroveň finanční gramotnosti některých rodin • životní strategie některých rodin neobsahuje vzdělávání
PŘÍLEŽITOSTI	OHROŽENÍ
<ul style="list-style-type: none"> • ESF+ • postavení nové školní budovy odpovídající potřebám obyvatel 	<ul style="list-style-type: none"> • naplněná kapacita místních škol i školek • drogová scéna přímo ohrožuje vzdělání a další životní dráhu dětí

Vyhodnocení

Pozitivně ve městě působí jak mateřské, tak základní školy a nízkoprahové zařízení pro děti a mládež Magnet. Zásadním problémem je naplněnost kapacit místních mateřských i základních škol. V lokalitě dlouhodobě absentuje jedna školní budova, která by pokryla potřeby všech žáků města Dubí. Jako velké riziko je vnímána drogová scéna, která přímo rekrutuje mladistvé a nabízí jim alternativní způsob života mimo systém.

2.5.8 Komunitní práce

Tabulka 23 SWOT Komunitní práce

SILNÉ STRÁNKY	SLABÉ STRÁNKY
<ul style="list-style-type: none"> • přítomnost jádrové skupiny • působení organizace Květina • působení MAS Cínovecko • kooperace místních subjektů (především Květina, MAS Cínovecko a město Dubí) • pilotní projekt OPZ 	<ul style="list-style-type: none"> • malý zájem komunity • fragmentace cílové skupiny na území města • nízký zájem dospělých o dobrovolnou práci • „klientský“ přístup veřejnosti ke komunálním (a komunitním) tématům
PŘÍLEŽITOSTI	OHROŽENÍ
<ul style="list-style-type: none"> • ESF+ • další rozvoj komunity • zlepšování sousedského soužití • zlepšení pocitu bezpečí v lokalitě 	<ul style="list-style-type: none"> • nezájem cílové skupiny • zhoršující se ekonomická situace • nestabilní financování komunitní práce

Vyhodnocení

Ohrožením pro realizaci aktivit komunitní práce je potenciální nezájem cílové skupiny, případně obtíže při získávání a udržení zájmu cílové skupiny pro aktivity komunitní práce. Vážným ohrožením těchto projektů je nestabilní financování a vnější faktory. Komunitní práce je vnímána jako příležitost pro rozvoj komunity a zlepšování sousedských vztahů a pocitu bezpečí v lokalitě. Potenciální zdroj financí se nabízí z ESF+. Slabými stránkami jsou faktory jednak na straně omezení projektu komunitní práce, a také na straně místních komunit. Na druhou stranu místní komunity daly dohromady jádrovou skupinu, která se aktivně snaží pracovat s ostatními členy komunit i s městem, MAS Cínovecko a NNO Květina, z.s.

Aktuálně v roce 2024 město Dubí nemá personální kapacity, díky kterým by bylo možné v lokalitě dělat komunitní práci.

3 Strategická část

Vize / Globální cíl

Město Dubí bude do roku 2026 městem, které bude umět řešit všechny problémy, které se v souvislosti s jeho sociálně vyloučenými lokalitami ve městě vyskytují. Bude mít nastavenou optimální síť služeb a zajistí inkluzi na školách tak, aby měli sociálně vyloučení obyvatelé Dubí možnost využít těchto opatření pro zlepšení své životní situace. Na druhou stranu bude mít město vybudovaná účinná opatření, která budou (i ve spolupráci se službami) účinně minimalizovat bezpečnostní rizika a sociálně patologické jevy, které vyplývají z existence sociálně vyloučených lokalit ve městě. Všechna tato opatření budou propojená a budou spolu vzájemně komunikovat a koordinovat své aktivity.³⁴

Strategické cíle

Strategické cíle (SC) jsou rozděleny podle tematických oblastí

[SC 1: Bezpečnost](#)

[SC 2: Bydlení](#)

[SC 3: Sociální služby a zdraví v oblasti sociálního začleňování](#)

[SC 4: Výchova a vzdělávání](#)

[SC 5: Komunita](#)

Podrobný popis strategických cílů rozložených do specifických cílů a konkrétních opatření naleznete v následujících podkapitolách.

³⁴ Tato vize byla poprvé uvedena v dokumentu Strategický plán sociálního začleňování Dubí 2016–2018. Po konzultaci s místními aktéry je tato vize stále aktuální. Dokument je dostupný na https://www.socialni-zaclenovani.cz/wp-content/uploads/SPSZ_Dubi_2016-2018.pdf.

3.1 SC 1: Bezpečnost

Tabulka 24 SC 1: Bezpečnost

Strategický cíl 2	Město Dubí je bezpečným městem jak z hlediska reálné kriminality, tak i z hlediska pocitového.
Specifický cíl 2.1	V období 2022-2026 je zachován pocit bezpečí občanů města Dubí.
Opatření 2.1.1	Zachování počtu APK
Popis opatření	Předcházení společensky nežádoucího jednání cestou preventivního působení APK. Občané se ve městě Dubí cítí tak bezpečně, jako v předchozím období. Míra registrované kriminality se nezvyšuje oproti předchozímu období (v případě negativního vývoje v regionu dojde ke snížení negativních dopadů prostřednictvím práce APK).
Indikátory	Průzkum pocitu bezpečí, minimálně 1x ročně standardizovanou formou, počet působících APK: 4, území působnosti APK: celá oblast města Dubí se zvláštním zaměřením na Dubí 1, Dubí 2 a Dubí 3
Odpovědný subjekt	Město Dubí ve spolupráci s Městskou policií Dubí
Předp. náklady	1 294 000,- Kč
Zdroje financování	Dotační program Prevence kriminality na místní úrovni Ministerstva vnitra ČR
Předpoklad realizace	2022-2026
Specifický cíl 2.2	V období 2022-2026 dojde ke zvýšení pocitu bezpečí občanů města Dubí a snížení reálné kriminality.
Opatření 2.2.1	Zvýšení počtu APK
Popis opatření	Předcházení společensky nežádoucího jednání cestou preventivního působení APK. Občané se ve městě Dubí cítí bezpečněji než v předchozím období. Míra reálné kriminality je nižší oproti předchozímu období (v případě negativního vývoje v regionu dojde ke snížení negativních dopadů prostřednictvím práce APK).
Indikátory	Průzkum pocitu bezpečí, minimálně 1x ročně standardizovanou formou, počet nových APK: 4, území působnosti APK: celá oblast města Dubí se zvláštním zaměřením na Dubí 1, Dubí 2 a Dubí 3
Odpovědný subjekt	Město Dubí ve spolupráci s Městskou policií Dubí
Předp. náklady	6 762 000,- Kč
Zdroje financování	ESF+, jiné zdroje
Předpoklad realizace	2022-2026
Opatření 2.2.2	Rozvoj kompetencí APK
Popis opatření	V období 2022-2026 jsou rozvíjeny schopnosti a kompetence APK v oblasti mediace a prevence sociálně patologických jevů (s důrazem na domácí násilí za účelem zlepšování partnerských vztahů a podpory obětí v oznamování násilí policii).
Indikátory	Počet hodin vzdělávání na 1 APK: 40
Odpovědný subjekt	Městská policie Dubí

Předp. náklady	
Zdroje financování	Zdroje místních aktérů
Předpoklad realizace	2022-2026
Specifický cíl 2.3	V období 2022-2026 město aktivně zlepšuje pocit bezpečí občanů města prostřednictvím infrastrukturní změny.
Opatření 2.3.1	Údržba a opravy technického stavu budov na území města Dubí
Popis opatření	V období 2022-2026 bude aktivně pracováno s technickým stavem budov na území města. Město ve spolupráci se Stavebním úřadem a místními aktéry vymáhá dodržování stavebního zákona soukromými vlastníky. Město udržuje své budovy v dobrém technickém stavu.
Indikátory	Konzultace se zaměřením na technický stav budov Seznam objektů v nevyhovujícím technickém stavu
Odpovědný subjekt	Město Dubí ve spolupráci s NNO a MAS Cínovecko
Předp. náklady	
Zdroje financování	Zdroje místních aktérů
Předpoklad realizace	2022-2026
Specifický cíl 2.4	V období 2022-2026 je monitorován pocit bezpečí občanů města Dubí.
Opatření 2.4.1	Monitoring pocitu bezpečí
Popis opatření	V období 2022-2026 jsou pravidelně realizovány průzkumy pocitu bezpečí. Úzká vazba na opatření 2.2.1
Indikátory	Průzkum pocitu bezpečí, minimálně 1x ročně standardizovanou formou
Odpovědný subjekt	Město Dubí ve spolupráci s Městskou policií Dubí
Předp. náklady	
Zdroje financování	ESF+, jiné zdroje, vazba na opatření 2.2.1
Předpoklad realizace	2022-2026

3.2 SC 2: Bydlení

Tabulka 25 SC 2: Bydlení

Strategický cíl 4	V období 2022-2026 dojde ke zlepšení přístupu obyvatel města k odpovídajícímu bydlení alepší se jejich možnosti udržet si bydlení.
Specifický cíl 4.1	V období 2022-2026 budou podpořeny osoby v bytové nouzi.
Opatření 4.1.1	Podpora zabydlování a udržení bydlení
Popis opatření	V období 2022-2026 dojde ke komplexní podpoře osob nacházejících se v bytové nouzi (ohrožení ztrátou bydlení, bydlící v nevyhovujících podmínkách, zdraví ohrožujícím prostředí apod.). Cílem je pomoci jim najít vhodnou alternativu. Sekundárním cílem je podpořit osoby ohrožené ztrátou bydlení a bydlící ve vyhovujících podmínkách, aby si jej udržely.
Indikátory	Celkový počet účastníků: 20
Odpovědný subjekt	Místní NNO, ve spolupráci s městem Dubí
Předp. náklady	10 287 648,- Kč

Zdroje financování	ESF+, jiné zdroje
Předpoklad realizace	2022-2026
Specifický cíl 4.2	Město Dubí má stanovenou politiku bydlení a aktivně rozvíjí podmínky pro bydlení.
Opatření 4.2.1	Koncepce bydlení města Dubí
Popis opatření	Město Dubí ve spolupráci s ASZ zpracuje koncepci bydlení města. Koncepce bydlení definuje bytovou politiku města z dlouhodobého hlediska. Krátkodobé cíle definuje tzv. akční plán, obsahující konkrétní opatření pro dané období.
Indikátory	Dokument koncepce, akční plán
Odpovědný subjekt	Město Dubí za expertní podpory ASZ a místními NNO
Předp. náklady	
Zdroje financování	Zdroje místních aktérů, zdroje OPZ+
Předpoklad realizace	2024
Opatření 4.2.2	Rozvoj městského bytového fondu
Popis opatření	Město podle svých možností a s ohledem na dlouhodobou udržitelnost vytváří kapacity městského bytového fondu.
Indikátory	Nové kapacity bytového fondu: 4 bytové jednotky o rozloze alespoň 1+1.
Odpovědný subjekt	Město Dubí
Předp. náklady	
Zdroje financování	SFPI, IROP, zdroje místních aktérů, jiné zdroje.
Předpoklad realizace	2024-2026

3.3 SC 3: Sociální služby a zdraví v oblasti sociálního začleňování

Tabulka 26 SC 3: Sociální služby a zdraví v oblasti sociálního začleňování

Strategický cíl 5	Ve městě Dubí jsou nabízeny možnosti pro začlenění osob sociálně vyloučených a místní aktéři aktivně působí v oblasti prevence sociálního vyloučení.
Specifický cíl 5.1	V období 2022-2026 probíhají aktivity přispívající k začleňování a prevenci sociálního vyloučení – NNO.
Opatření 5.1.1	Zachování kapacit sociálních služeb NNO
Popis opatření	Sociální služby NNO jsou zachovány minimálně v rozsahu předchozího období. NZDM:60 uživatelů / rok Terénní programy: 25 uživatelů / rok Sociálně aktivizační služby pro rodiny s dětmi: 20 rodin / rok Terénní program White light 144 klientů/ rok
Indikátory	Kapacita poskytovaných služeb (úvazky): 4
Odpovědný subjekt	Místní NNO

Předp. náklady	
Zdroje financování	Ústecký kraj, jiné zdroje
Předpoklad realizace	2022-2026
Opatření 5.1.2	Posílení terénní formy při NZDM
Popis opatření	Místní NZDM rozšíří terénní formu služby, služba bude poskytována přímo v terénu na území města Dubí. Služba bude aktivně vyhledávat, oslovovat a pracovat s cílovou skupinou dětí a mladistvých. Městská policie a další místní aktéři aktivní v terénu vytipují pro pracovníky NZDM místa, kde se děti a mládež vyskytují.
Indikátory	25 uživatelů/rok
Odpovědný subjekt	Místní NNO ve spolupráci s městem Dubí
Předp.náklady	
Zdroje financování	Ústecký kraj, ESF+, jiné zdroje
Předpoklad realizace	2024-2026
Specifický cíl 5.2	V období 2022-2026 probíhají aktivity přispívající k začleňování a prevenci sociálního vyloučení – Město Dubí.
Opatření 5.2.1	Zachování kapacit služeb města Dubí – terénní pracovnice města
Popis opatření	Osoby sociálně vyloučené vědí, kde mohou hledat pomoc. Na městě působí terénní pracovnice pro školy, která aktivně pracuje s dětmi a mládeží.
Indikátory	Zachování pozice terénní pracovnice města: 1 úvazek
Odpovědný subjekt	Město Dubí
Předp. náklady	
Zdroje financování	Dotáční program Úřadu vlády ČR
Předpoklad realizace	2022-2026
Specifický cíl 5.3	V období 2022-2026 budou kontaktováni ke spolupráci profese zdravotní a duševní péče s obtížnou dostupností v regionu ke spolupráci.
Opatření 5.3.1	Zlepšení dostupnosti zdravotní a duševní péče
Popis opatření	Zástupci města i místních NNO aktivně kontaktují poskytovatele služeb duševní a zdravotní péče ohledně poskytování služeb občanům města a klientům služeb.
Indikátory	Nově kontaktovaní poskytovatelé zdravotní a duševní péče: 5
Odpovědný subjekt	Město Dubí ve spolupráci s místními aktéry
Předp. náklady	
Zdroje financování	Zdroje místních aktérů, jiné zdroje
Předpoklad realizace	2022-2026
Specifický cíl 5.4.	V období 2022-2026 bude město zvyšovat možnosti služeb prevence uživatelů návykových látek v Dubí.
Opatření 5.4.1	Zajištění mobilní sociální služby včetně jejího personálního zajištění.

Popis opatření	V období 2022-2026 město bude aktivně hledat možnosti, jak zvýšit kvalitu poskytovaných služeb prevence na území města Dubí prostřednictvím zajištění speciálně upraveného vozu, díky kterému bude možné na území města Dubí zajišťovat mobilní sociální službu. Ta zajistí terénním pracovníkům možnost poskytovat přímo v terénu poradenství, distribuci materiální pomoci nebo možnost asistence při zdravotním ošetření v daleko větším rozsahu a za lepších podmínek.
Indikátory	Vůz mobilní sociální služby.
Odpovědný subjekt	Město Dubí ve spolupráci s NNO.
Předp. náklady	6 000 000,-
Zdroje financování	ESF+, Ústecký kraj, IROP, jiné zdroje.
Předpoklad realizace	2022-2026

3.4 SC 4: Výchova a vzdělávání

Tabulka 27 SC 4: Výchova a vzdělávání

Specifický cíl 6.1	Školy ve městě Dubí mají dostatečnou kapacitu pro místní děti.
Opatření 6.1.1	Rozšiřování kapacit místních škol
Popis opatření	Místní školy rozšiřují své kapacity podle potřeb populace v Dubí.
Indikátory	Kapacity odpovídající místním potřebám a potřebám budoucího demografického vývoje.
Odpovědný subjekt	Město Dubí
Předp. náklady	
Zdroje financování	ESF+, jiné zdroje
Předpoklad realizace	2024-2026
Specifický cíl 6.2	V období 2024-2026 bude podpořeno duševní zdraví dětí a mladistvých a posílena prevence rizikového chování na základních školách a v sociálních službách.
Opatření 6.2.1	Týden duševního zdraví
Popis opatření	V měsíci říjnu připadá každoročně den duševního zdraví a celosvětové osvěty v rámci týdnů duševního zdraví. V tomto období se na školách budou konat osvětové aktivity na toto téma (přednášky, besedy, filmové projekce atd). Na dni duševního zdraví spolupracují školy s NNO Květina, NNO Whitelight, s OSPOD Teplice a městem Dubí.
Indikátory	1 realizovaná událost/ rok.
Odpovědný subjekt	Místní školy, místní NNO ve spolupráci s městem Dubí.
Předp. náklady	
Zdroje financování	Zdroje místních aktérů, jiné zdroje
Předpoklad realizace	2024-2026
Opatření 6.2.2	Tematické workshopy na školách s pracovníky NZDM
Popis opatření	Místní NZDM nabídne škole program, škola rozhoduje o implementaci programu do výuky.

	V případě oboustranného souhlasu se ve vybraných třídách uskuteční workshopy na vybrané téma v problematice duševního zdraví a prevence rizikového chování. Během workshopů se studenti také dozví informace o službách NZDM a jeho možném využití.
Indikátory	2 akce /rok pro vybrané třídy.
Odpovědný subjekt	Místní NNO ve spolupráci s místními školami.
Předp. náklady	
Zdroje financování	Zdroje místních aktérů, jiné zdroje
Předpoklad realizace	2024-2026
Opatření 6.2.3	Vzdělávání pedagogických pracovníků
Popis opatření	Pedagogičtí pracovníci se budou účastnit vzdělávání v oblasti duševního zdraví a budou zvyšovat své kompetence při práci s dětmi, které vykazují známky nějaké duševní nepohody či traumatu. Program vzdělávání a jeho zacílení je v režii místních škol.
Indikátory	1 workshop/ školní rok
Odpovědný subjekt	Místní školy
Předp. náklady	
Zdroje financování	Zdroje místních aktérů, místní zdroje
Předpoklad realizace	2024-2026

3.5 SC 5: Komunita

Tabulka 28 SC 5: Komunita

Strategický cíl 7	V období 2022-2026 dojde ke zvyšování možností trávení volného času pro děti a mládež ve městě.
Specifický cíl 7.1	Do konce roku 2026 disponuje každá městská část Dubí vlastním hřištěm a sportovištěm pro děti i mládež a jsou jim plně přístupná.
Opatření 7.1.1	Infrastruktura dětských hřišť
Popis opatření	Každá městská část má hřiště či sportoviště, které je udržované a v maximální míře otevřené místním obyvatelům (viz. opatření PSZ 7.2.2). Hřiště i sportoviště jsou vybavena tak, aby odpovídala potřebám jak dětí, tak mladistvých. Cílem je zvýšit motivaci místních k návštěvám hřišť a sportovišť. Zároveň místní hřiště jsou místem, kde děti i mládež mohou trávit svůj volný čas. Slouží též jako tzv. „hotspoty“ pro terénní pracovníky NZDM.
Indikátory	Dětská hřiště či sportoviště pro mládež jsou v každé městské části.
Odpovědný subjekt	Město Dubí
Předp. náklady	
Zdroje financování	ESF+, SFPI, nadace, zdroje místních aktérů, jiné zdroje
Předpoklad realizace	2024-2026
Opatření 7.1.2	Maximální dostupnost dětských hřišť a sportovišť

Popis opatření	<p>Na zajištění maximální dostupnosti dětských hřišť a sportovišť se podílí více místních aktérů, každý podle svých možností:</p> <ul style="list-style-type: none"> • Městská policie otevírá a zavírá vybraná dětská hřiště a sportoviště. • Asistenti prevence kriminality pro vybraná dětská hřiště a sportoviště poskytují dohled, pokud to je v lokalitě a čase potřeba. • NZDM Květina poskytuje terénní NZDM službu (viz. opatření PSZ 5.1.2) • Trenéři a kouči – město má nyní množství klubů, které poskytují příležitosti a služby občanům města. Naším cílem je najít aktivitu či klub, které by byly nízkoprahové a dostupné všem. • Úklidy a čistota – místní aktéři motivují děti a mladistvé, aby si hřiště a sportoviště udržovali sami. Úklidy nad tento rámec zajišťuje město Dubí. Lze doplnit společným úklidem místních obyvatel.
Indikátory	Udržovaná a čistá dětská hřiště a sportoviště.
Odpovědný subjekt	Město Dubí ve spolupráci s místními NNO a městskou policií
Předp. náklady	
Zdroje financování	Zdroje místních aktérů, jiné zdroje
Předpoklad realizace	2024-2026

4 Implementační část

Implementační část obsahuje Řídící strukturu implementace, Analýzu rizik a jejich správu, Sledování, vyhodnocování a revize plánu sociálního začleňování a Financování plánu sociálního začleňování. Účelem je zpřehlednit proces implementace.

4.1 Řídící struktura implementace

Klíčovou roli v řídicí struktuře implementace hraje manažerka sociálního začleňování a jednotliví gestoři. Každý gestor je zodpovědný za svůj specifický cíl a specifické opatření. Přehled členů lokálního partnerství je k dispozici k nahlédnutí [zde](#)³⁵.

4.1.1 Role Agentury pro sociální začleňování

Agentura pro sociální začleňování bude město při realizaci definovaných aktivit podporovat a bude zaštiťovat následující oblasti:

- podpora při tvorbě evaluačního mechanismu a při realizaci průběžné evaluace plnění
- podpora při výzkumných aktivitách a tvorbě opatření založených na získaných datech
- expertní podpora zejména v tematických oblastech PSZ, podle metodiky KPSV+
- intenzivní spolupráce a konzultace v oblasti přípravy a realizace projektových činností navázaných na PSZ
- podpora koordinace aktivit města a dalších aktérů v aktivitách vymezených v PSZ
- podpora komunikace aktivit města a dalších aktivit směrem k veřejnosti

ASZ vyčlenila jednoho lokálního konzultanta s odpovídajícím úvazkem, který je městu Dubí k dispozici. Kromě této personální podpory budou dále využity příslušné výzkumné, expertní a evaluační personální zdroje podle smlouveného Popisu spolupráce.

4.1.2 Role města Dubí

Město bude aktivně spolupracovat a koordinovat své aktivity s ASZ a dalšími institucemi v oblastech vymezených v PSZ. Město poskytne:

- materiální a organizační podporu pro realizované aktivity včetně jednání pracovních skupin vytvořených v rámci naplňování PSZ,
- součinnost při realizaci výzkumných aktivit a shromažďování dat,
- součinnost při průběžném monitoringu a evaluaci dopadů implementovaných opatření,
- úzkou spolupráci při komunikaci realizovaných opatření směrem k veřejnosti,
- součinnost při naplňování cílů definovaných v jednotlivých aktivitách vymezených v PSZ, včetně zapojení příslušných odborů magistrátu.

Město pověřilo jednoho pracovníka, manažera sociálního začleňování (zároveň PSZ), který má kompetence pro řešení agendy sociálního začleňování a který zodpovídá za koordinaci výše uvedeného.

4.1.3 Systém spolupráce

³⁵ Viz <https://www.socialni-zaclenovani.cz/wp-content/uploads/Statut-LP-v-oblasti-preventivnich-aktivit-soc-vyloucení.pdf>.

Během přípravy PSZ byly ustanoveny pracovní skupiny v rámci lokálního partnerství. Pracovní skupiny měly za cíl:

- připravit podklady k PSZ na základě analýzy příčin a dopadů, stanovit priority a klíčové tematické oblasti a navrhnout odpovídající opatření
- připravit navrhovaná opatření pro realizaci
- průběžně vyhodnocovat účinnost a dopady realizovaných opatření a připravit závěrečné hodnocení plnění PSZ

Jednání pracovní skupiny zajišťuje město ve spolupráci s lokálním konzultantem ASZ. Na tvorbě obsahu jednání úzce spolupracují pracovníci ASZ a města. Předávání informací směrem k vedení města je zajištěno přítomností představitele města na jednáních pracovní skupiny.

4.2 Analýza rizik a nastavení řízení rizik

Identifikace rizik, stanovení významnosti a pravděpodobnosti výskytu rizik, stanovení opatření pro eliminaci rizik, nastavení organizační struktury a procesů pro řízení rizik.

Tabulka 29 Analýza rizik

Č.	Název rizika	Pravděpodobnost	Dopad	Eliminace/vypořádání
1	Nedostatek odborných pracovníků	Nízká	Vysoká	<ul style="list-style-type: none"> • Oslovování budoucích absolventů UJEP, jiných VŠ a VOŠ • Aktivní vyhledávání a oslovování případných zaměstnanců • Spolupráce s Úřadem práce Teplice
2	Nezájem politiků, případně změny ve vedení obce	Nízká	Vysoká	<ul style="list-style-type: none"> • Průběžná jednání s představiteli města, nastavování dalšího postupu
3	Nedostatek finančních prostředků na realizaci dalších projektů	Střední	Střední	<ul style="list-style-type: none"> • Ve spolupráci s ASZ aktivní průběžné vyhledávání vhodných dotačních výzev.
4	Nestabilita financování aktivit prevence a sociálního začleňování	Vysoká	Vysoká	<ul style="list-style-type: none"> • Jednání se zástupci kraje a politickou reprezentací. • Rozvoj schopnosti obce kontinuálně financovat klíčové aktivity při příležitostné dotační podpoře

4.3 Sledování, vyhodnocování a revize plánu sociálního začleňování

PSZ je průběžně vyhodnocován (viz kapitola 6.6 specifické části Metodiky KPSV+), a to:

- minimálně 2× ročně na úrovni lokálního pracovníka příslušného regionálního pracoviště, manažera SZ a pověřeného zástupce SZ (z tohoto jednání je veden zápis),
- minimálně 1× ročně na jednání LP a
- minimálně 1× ročně formou zprávy o naplňování PSZ, která je předkládána na vědomí zastupitelstvu obce, či pokud se nejedná o obec, orgánu územního celku plnícímu obdobnou funkci jako zastupitelstvo obce.

Předmětem vyhodnocení je naplňování PSZ a případně návrhy revize³⁶ PSZ. Revize se provádí na základě vyhodnocení PSZ. Vyhodnocování a revize PSZ je vhodné provádět souběžně s vyhodnocováním a revizí popisu spolupráce.

4.3.1 Monitoring dopadů realizace plánu

Se zahájením platnosti plánu začne monitoring indikátorů výsledku. Realizace PSZ je pravidelně vyhodnocována monitoringem realizace PSZ prostřednictvím místní sítě podpůrných služeb a aktivit (a to včetně složek územního celku). Jedná se o opakující se proces zjišťování plnění opatření PSZ na sociální situaci sociálně vyloučených a ohrožených osob. Tyto činnosti koordinuje ve spolupráci s územním celkem příslušné regionální pracoviště.

Výstupem je zpráva z realizace monitoringu, která je 1× ročně předkládána členům LP. Je podkladem pro vyhodnocení intervencí PSZ v území a může být podkladem pro aktualizaci/revizi nebo tvorbu nového PSZ.

Zpráva obsahuje minimálně:

- představení monitoringu místní sítě podpůrných služeb a aktivit,
- specifika nastavení monitoringu v územním celku, účel zpracování,
- specifikaci vazby na PSZ,
- přehled podpořených osob v jednotlivých tematických oblastech,
- plnění relevantních opatření PSZ,
- dopady poskytovaných služeb a realizovaných aktivit – indikátory v dané tematické oblasti,
- přehled plnění indikátorů podle nastavených opatření PSZ,
- reflexe naplňování dílčích cílů (silné stránky a příležitosti, slabé stránky a hrozby),

³⁶ V průběhu platnosti PSZ může docházet k jeho změnám. Změny je nutné projednat ve stejném režimu jako nový PSZ s tím, že na straně územního celku může být usnesením zastupitelstva obce, či rady obce.

Revize je aktualizace strategického dokumentu, kdy dochází k jeho změnám. V případě provedení revize je založen změnový list.

- rozvoj sociálních služeb v rámci realizace strategického či prováděcího dokumentu,
- předpoklady udržitelnosti,
- v případě opakovaného sběru dat pak vyhodnocení změn ve sledovaných obdobích a trendů ve vývoji situace klientů,
- manažerské shrnutí nejzásadnějších zjištění, konsekvencí a doporučení pro další plánovací a řídicí procesy.

4.3.2 Evaluace plánu sociálního začleňování

Evaluace bude zpracována na základě vyhodnocení, která probíhají každý rok, s doplněním dalších informací mimo vyhodnocení.

4.4 Financování plánu sociálního začleňování

Finanční část plánu obnáší: rozpočet realizace jednotlivých opatření, přehled zdrojů čerpání, nastavení dotačních zdrojů územního celku a přehled projektových záměrů se záměrem čerpání z výzev v rámci KPSV 2021+ a jejich projektové fiše (zařazené jako neveřejná příloha PSZ).

4.4.1 Přehled financování plánu

Tabulka 30 Přehled financování plánu

Opatření	Služba/aktivita	Předpokládané náklady / rok	Zdroje financování
1.1.1 Monitoring předluženosti a základní motivace k řešení dluhů	Dluhové poradenství	1 774 080,- Kč	OPZ+
1.2.1 Odborné poradenství v oblasti dluhů	Dluhové poradenství		
1.2.2 Ambulantní dluhová poradna ve městě Dubí	Dluhové poradenství		
2.1.1 Zachování počtu APK	Prevence kriminality	1 294 000,- Kč	Dotační program Prevence kriminality na místní úrovni Ministerstva vnitra ČR
2.2.1 Zvýšení počtu APK	Prevence kriminality	2 254 000,- Kč	OPZ+
3.2.1 Podpora udržitelného zaměstnání	Podpora zaměstnatelnosti	3 716 533,34 Kč	OPZ+
4.1.1 Podpora zabydlování a udržení bydlení	Podpora zabydlování a udržení bydlení	3 429 216,- Kč	OPZ+

5.1.1 Zachování kapacit sociálních služeb NNO	Sociální služby	5 845 000,- Kč	Ústecký kraj, město Dubí
5.2.1 Zachování kapacit sociálních služeb města Dubí	Sociální služby	460 000,- Kč	Dotační program Úřadu vlády ČR
7.1.1 Komunitní práce	Komunitní sociální práce	2 885 960,- Kč	OPZ+
7.1.2 Proaktivní zapojení veřejnosti vč. obyvatel SVL Pozorka do komunitní práce	Komunitní sociální práce		

4.4.2 Čerpání z prostředků alokovaných na KPSV 2021+

Přehled projektových záměrů se záměrem čerpání z výzev v rámci KPSV 2021+:

Tabulka 31 Čerpání z prostředků alokovaných na KPSV 2021+

St. cíl ³⁷	Sp. cíl ³⁸	Opatření	Alokace (KPSV+)	Operační program	Prioritní osa	Specifický cíl OP
1	1.1	1.1.1: Monitoring předluženosti a základní motivace k řešení dluhů	5 322 240,- Kč	OPZ+	2	SC2.1
	1.2	1.2.1: Odborné poradenství v oblasti dluhů	-//-	-//-	2	SC2.1
	1.2	Ambulantní dluhová poradna ve městě Dubí	-//-	-//-	2	SC2.1
2	2.2	2.2.1: Zvýšení počtu APK	6 762 000,- Kč	OPZ+	2	SC2.1
3	3.2	3.2.1: Podpora udržitelného zaměstnání	11 149 600,- Kč	OPZ+	2	SC2.1
7	7.1	7.1.1: Komunitní práce	8 657 880,- Kč	OPZ+	2	SC2.1
OPZ+ (KPSV+) celkem:			31 891 720,- Kč			
IROP (KPSV+) celkem:						
PSZ celkem:			31 891 720,- Kč			

³⁷ Strategický cíl.

³⁸ Specifický cíl.

Seznam zdrojů:

Zdroje obrázků

Dluhy - <https://pixabay.com/photos/euro-bank-notes-coins-1166051/>

Bezpečnost - <https://pixabay.com/photos/padlock-locked-secured-lock-428549/>

Zaměstnanost - <https://pixabay.com/photos/mining-excavator-mining-1736293/>

Bydlení - <https://pixabay.com/photos/house-home-door-sidewalk-2606818/>

Sociální služby - <https://pixabay.com/photos/hands-friendship-friends-children-2847508/>

Výchova - <https://pixabay.com/photos/school-draw-drawing-education-1974369/>

Seznam grafů:

Graf 1 Exekuce a insolvence v Dubí (2017 a 2020).....	9
Graf 2 Index kriminality v letech 2016-2020.....	15
Graf 3 Počet osob v evidenci ÚP – Dubí (2016-2020)	19
Graf 4 Vzdělanostní struktura	20
Graf 5 Počet volných míst v Dubí a ORP Teplice	21
Graf 6 Počet uchazečů na místo	22

Seznam tabulek:

Tabulka 1 Index SV	8
Tabulka 2 Exekuce v Dubí (2017 a 2020).....	10
Tabulka 3 Insolvence v Dubí 2018 a 2019.....	11
Tabulka 4 Index kriminality	14
Tabulka 5 Statistika kriminality Dubí 2018	15
Tabulka 6 Statistika kriminality Dubí 2019	16
Tabulka 7 Statistika kriminality Dubí 2020	16
Tabulka 8 Počet osob v evidenci ÚP	18
Tabulka 9 Vzdělanostní struktura nezaměstnaných.....	20
Tabulka 10 Počet volných míst na pracovním trhu	21
Tabulka 11 Počet uchazečů na místo.....	21
Tabulka 12 Příspěvky a doplatky na bydlení.....	24
Tabulka 13 Příspěvky na živobytí, péči a dávky MOP.....	26
Tabulka 14 Předčasné odchody ze vzdělávání.....	28
Tabulka 15 Seznam organizací v rámci místní sítě.....	30
Tabulka 16 Přehled zdrojů financování místní sítě	31
Tabulka 17 SWOT Dluhová problematika.....	34
Tabulka 18 SWOT Bezpečnost, prevence kriminality a sousedské vztahy	35
Tabulka 19 SWOT Zaměstnanost	37
Tabulka 20 SWOT Bydlení	38
Tabulka 21 SWOT Sociální služby a zdraví v oblasti sociálního začleňování	39
Tabulka 22 SWOT Výchova a vzdělávání.....	40
Tabulka 23 SWOT Komunitní práce	41

Tabulka 24 SC 1: Bezpečnost	43
Tabulka 25 SC 2: Bydlení	44
Tabulka 26 SC 3: Sociální služby a zdraví v oblasti sociálního začleňování	45
Tabulka 27 SC 4: Výchova a vzdělávání	47
Tabulka 28 SC 5: Komunita.....	48
Tabulka 29 Analýza rizik.....	51
Tabulka 30 Přehled financování plánu.....	53
Tabulka 31 Čerpání z prostředků alokovaných na KPSV 2021+	54

Seznam příloh:

Příloha 1 Přehled indikátorů plánu

Příloha 1 Přehled indikátorů plánu

	Název ukazatele	Vstupní hodnota	Cílová hodnota	Gestor / Realizátor	Metoda sběru
Strategický cíl 1	Dluhy Do roku 2026 je v Dubí vytvořen systém a zázemí pro řešení předluženosti obyvatel města, a to prostřednictvím odborné podpory.				
Specifický cíl 1.1	Od roku 2022 bude poskytováno odborné poradenství pro řešení předluženosti pro obyvatele města Dubí.				
Opatření 1.1.2 <i>Odborné poradenství v oblasti dluhů</i>	Celkový počet účastníků	0	40	NNO ve spolupráci s městem Dubí a MAS Cínovecko	Průběžně s plněním projektu v rámci evaluace projektu
Opatření 1.1.3 <i>Ambulantní dluhová poradna ve městě Dubí</i>	Počet intervencí	0	40	NNO ve spolupráci s městem Dubí a MAS Cínovecko	Průběžně s plněním projektu v rámci evaluace projektu
Strategický cíl 2	Bezpečnost Město Dubí je bezpečným městem jak z hlediska reálné kriminality, tak i z hlediska pocitového.				
Specifický cíl 2.1	V období 2022-2026 je zachován pocit bezpečí občanů města Dubí.				
Opatření 2.1.1 <i>Zachování počtu APK</i>	Průzkum pocitu bezpečí, minimálně 1x ročně standardizovanou formou	0	5	Město Dubí ve spolupráci s Městskou policií Dubí	Jednou ročně při vyhodnocení plnění PSZ
	počet působících APK: 4	4	4	Město Dubí ve spolupráci s Městskou policií Dubí	Průběžně s plněním projektu v rámci evaluace projektu
Specifický cíl 2.2	V období 2022-2026 dojde ke zvýšení pocitu bezpečí občanů města Dubí a snížení reálné kriminality.				
Opatření 2.2.1 <i>Zvýšení počtu APK</i>	Průzkum pocitu bezpečí, minimálně 1x ročně standardizovanou formou	0	5	Město Dubí ve spolupráci s Městskou policií Dubí	Jednou ročně při vyhodnocení plnění PSZ
	počet nových APK: 6	0	6	Město Dubí ve spolupráci s Městskou policií Dubí	Průběžně s plněním projektu v rámci evaluace projektu

	Název ukazatele	Vstupní hodnota	Cílová hodnota	Gestor / Realizátor	Metoda sběru
Opatření 2.2.2 <i>Rozvoj kompetencí APK</i>	Počet hodin vzdělávání na 1 APK	0	40	Městská policie Dubí	Jednou ročně při vyhodnocení plnění PSZ
Specifický cíl 2.3	V období 2022-2026 město aktivně zlepšuje pocit bezpečí občanů města prostřednictvím infrastrukturní změny.				
Opatření 2.3.1 <i>Údržba a opravy technického stavu budov na území města Dubí</i>	Vznik pracovní skupiny zaměřené na technických stav budov	0	1	Město Dubí ve spolupráci s NNO a MAS Cínovecko	Jednou ročně při vyhodnocení plnění PSZ
	Scházení pracovní skupiny min. 1 x za čtvrtletí	0	20	Město Dubí ve spolupráci s NNO a MAS Cínovecko	Jednou ročně při vyhodnocení plnění PSZ
	Seznam objektů v nevyhovujícím technickém stavu	0	1	Město Dubí ve spolupráci s NNO a MAS Cínovecko	Jednou ročně při vyhodnocení plnění PSZ
Specifický cíl 2.4	V období 2022-2026 je monitorován pocit bezpečí občanů města Dubí.				
Opatření 2.4.1 <i>Monitoring pocitu bezpečí</i>	Průzkum pocitu bezpečí, minimálně 1x ročně standardizovanou formou	0	5	Město Dubí ve spolupráci s Městskou policií Dubí	Jednou ročně při vyhodnocení plnění PSZ
Strategický cíl 3	Zaměstnanost V období 2022-2026 je sníženo riziko nezaměstnanosti jak mladistvých vstupujících na trh práce, tak také osob ohrožených nezaměstnaností. Jsou zvyšovány kompetence nezaměstnaných a motivace k vstupu a udržení se na otevřeném trhu práce.				
Specifický cíl 3.1	V období 2022-2026 je sníženo riziko nezaměstnanosti mladistvých a jejich úspěšnosti na trhu práce díky zvýšení informovanosti.				
Opatření 3.1.1 <i>Realizace dnů Úřadu práce</i>	Počet realizovaných akcí, 2x ročně, celkem 9	0	9	Město Dubí ve spolupráci se školami	Jednou ročně při vyhodnocení plnění PSZ
Specifický cíl 3.2	Do roku 2026 dojde k získání nových nebo prohloubení stávajících kompetencí CS pro uplatnění na trhu práce u 50 osob.				
Opatření 3.2.1 <i>Podpora udržitelného zaměstnání</i>	Celkový počet účastníků	0	50	Město Dubí, ve spolupráci s NNO a MAS Cínovecko	Průběžně s plněním projektu v rámci evaluace projektu

	Název ukazatele	Vstupní hodnota	Cílová hodnota	Gestor / Realizátor	Metoda sběru
	Využívání podpořených služeb	0	400	Město Dubí, ve spolupráci s NNO a MAS Cínovecko	Průběžně s plněním projektu v rámci evaluace projektu
Strategický cíl 4	Bydlení období 2022-2026 dojde ke zlepšení přístupu obyvatel města k odpovídajícímu bydlení a zlepší se jejich možnosti udržet si bydlení.				
Specifický cíl 4.1	V období 2022-2026 budou podpořeny osoby v bytové nouzi.				
Opatření 4.1.1 <i>Podpora zabydlování a udržení bydlení</i>	Celkový počet účastníků	0	20	Místní NNO	Průběžně s plněním projektu v rámci evaluace projektu
	Kapacita podpořených služeb	0	2	Místní NNO	Průběžně s plněním projektu v rámci evaluace projektu
	Využívání podpořených služeb	0	15	Místní NNO	Průběžně s plněním projektu v rámci evaluace projektu
Specifický cíl 4.2	Do roku 2025 je vytvořen a implementován „Kodex pronajímatele“ a město aktivně vymáhá dodržování stavebního zákona (technický stav budov)				
Opatření 4.2.1 <i>Kodex pronajímatele</i>	Dokument kodexu	0	1	Město Dubí	Jednou ročně při vyhodnocení plnění PSZ
Opatření 4.2.2 <i>Vymáhání dodržování stavebního zákona (technický stav budov).</i>	Zřízení komise/skupiny aktivně řešící problematiku technického stavu budov na území města.	0	1	Město Dubí	Jednou ročně při vyhodnocení plnění PSZ
	Pravidelné (1x měsíčně) schůzky komise/skupiny.	0	48	Město Dubí	Jednou ročně při vyhodnocení plnění PSZ
Strategický cíl 5	Sociální služby a zdraví v oblasti sociálního začleňování				

	Název ukazatele	Vstupní hodnota	Cílová hodnota	Gestor / Realizátor	Metoda sběru
	Ve městě Dubí jsou nabízeny možnosti pro začlenění osob sociálně vyloučených a místní aktéři aktivně působí v oblasti prevence sociálního vyloučení.				
Specifický cíl 5.1	V období 2022-2026 probíhají aktivity přispívající k začleňování a prevenci sociálního vyloučení – NNO				
Opatření 5.1.1 <i>Zachování kapacit sociálních služeb NNO</i>	Kapacita poskytovaných služeb (úvazky)	4	4	Místní NNO	Jednou ročně při vyhodnocení plnění PSZ
Specifický cíl 5.2	V období 2022-2026 probíhají aktivity přispívající k začleňování a prevenci sociálního vyloučení – Město Dubí.				
Opatření 5.2.1 <i>Zachování kapacit služeb města Dubí – terénní pracovníci města</i>	Zachování pozice terénní pracovníce města (úvazky)	1	1	Město Dubí	Jednou ročně při vyhodnocení plnění PSZ
Specifický cíl 5.3	V období 2022-2026 budou kontaktováni ke spolupráci profese zdravotní a duševní péče s obtížnou dostupností v regionu ke spolupráci.				
Opatření 5.3.1 <i>Zlepšení dostupnosti zdravotní a duševní péče</i>	Nově kontaktovaní poskytovatelé zdravotní a duševní péče	0	5	Město Dubí ve spolupráci s místními aktéry	Jednou ročně při vyhodnocení plnění PSZ
Strategický cíl 6	Výchova a vzdělávání V období 2022-2026 budou zlepšeny šance mladistvých na dobrý život prostřednictvím prevence sociálního vyloučení.				
Specifický cíl 6.1	V období 2022-2026 bude probíhat motivace a informování žáků ZŠ a SŠ o možnostech dalšího studia za účelem snížení rizika nezaměstnanosti po opuštění vzdělávacího systému.				
Opatření 6.1.1 <i>Realizace veletrhu středních a vysokých škol</i>	Počet akcí ročně	0	2	Město Dubí	Jednou ročně při vyhodnocení plnění PSZ
Specifický cíl 6.2	Do roku 2026 dojde ke konsolidaci základních škol a zajištění dostatečných kapacit školských zařízení.				
Opatření 6.2.1	Nová budova školy	0	1	Město Dubí	Jednou ročně při vyhodnocení plnění PSZ

	Název ukazatele	Vstupní hodnota	Cílová hodnota	Gestor / Realizátor	Metoda sběru
<i>Realizace stavby budovy základní školy</i>					
<i>Opatření 6.2.2 Iniciace procesu hledání vhodných zdrojů pro financování projektu</i>	Zpráva o možnostech financování projektu nové školy	0	1	Město Dubí	Jednou ročně při vyhodnocení plnění PSZ
Strategický cíl 7	Komunita				
Specifický cíl 7.1	Do konce roku 2026 disponuje každá městská část Dubí vlastním hřištěm a sportovištěm pro děti i mládež a jsou jim plně přístupná.				
<i>Opatření 7.1.1 Infrastruktura dětských hřišť</i>	Dětská hřiště či sportoviště pro mládež jsou v každé městské části.	0	1	Město Dubí	Jednou ročně při vyhodnocení plnění PSZ